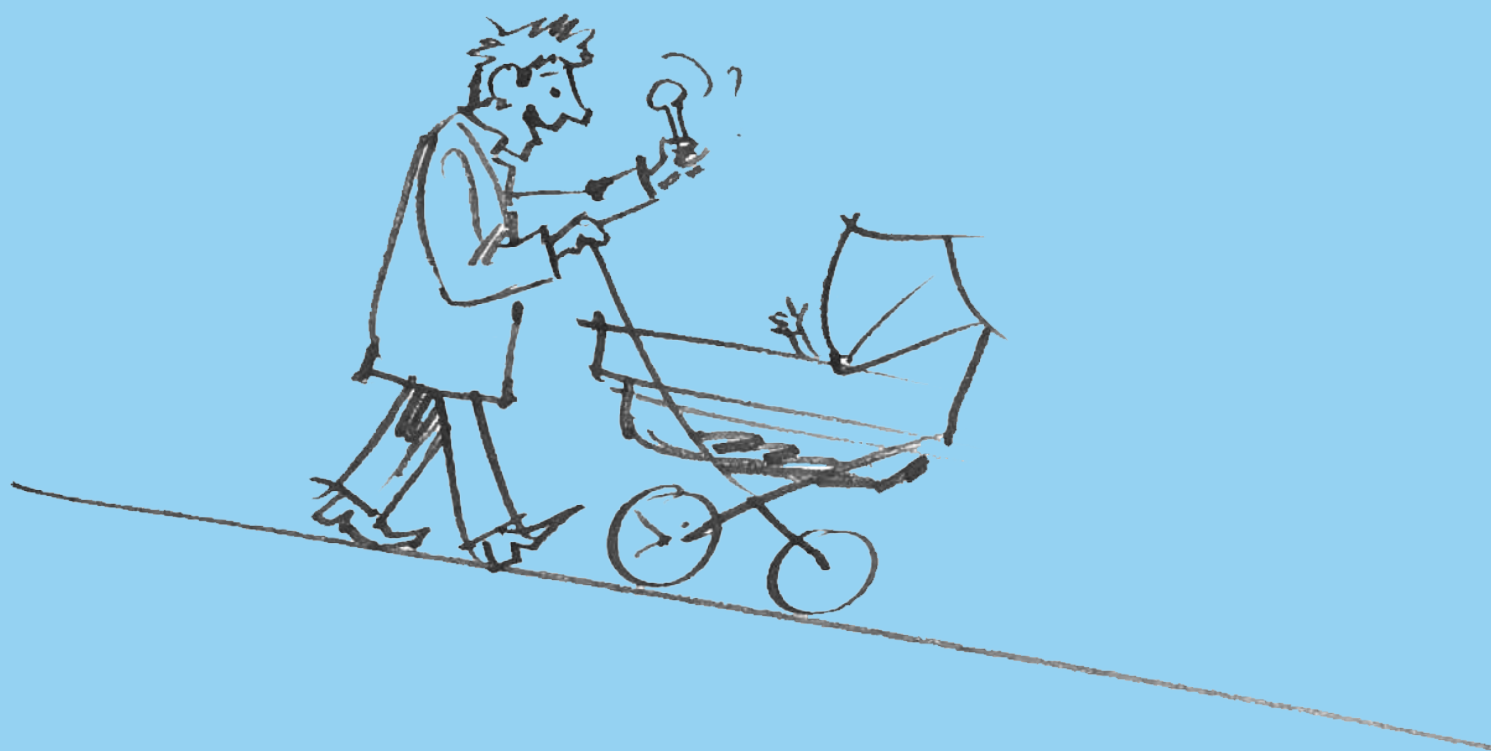


Stavanger universelt utformet 2029

Kommunedelplan for universell utforming 2014-2029



STAVANGER KOMMUNE



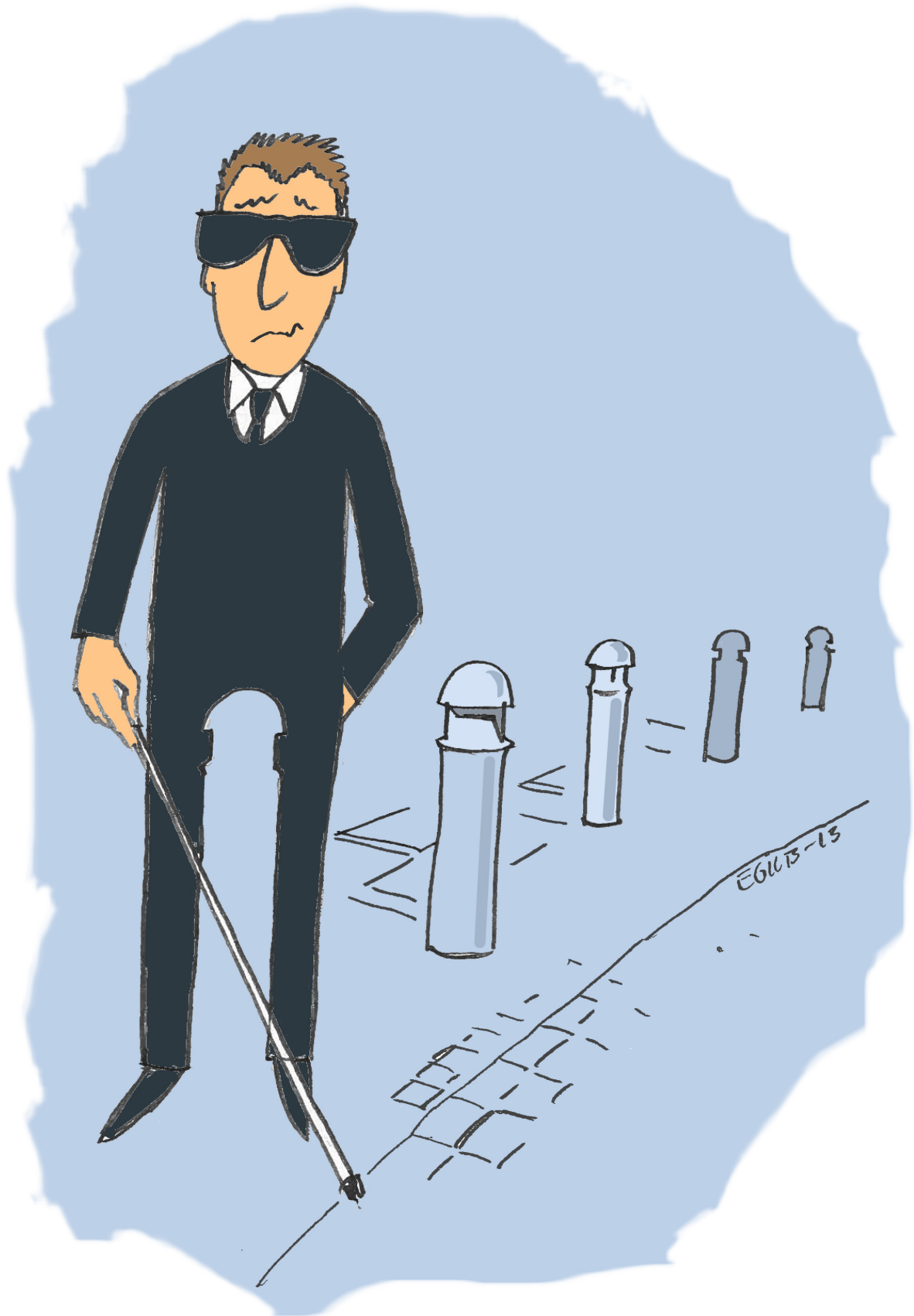
Stavanger universelt utformet 2029

Kommunedelplan for universell utforming 2014-2029



Innhold

| | |
|--|----|
| Forord | 7 |
| Sammendrag | 8 |
| Universell utforming mot 2029 | 11 |
| Mål for universell utforming | 11 |
| Hva er universell utforming? | 11 |
| Mot et universelt utformet Norge | 13 |
| Metode for planarbeidet | 15 |
| Veien mot et universelt utformet Stavanger | 16 |
| Konsekvenser av planforslaget | 17 |
| Kommunedelplan for universell utforming | 19 |
| En god by å bo i | 19 |
| Mangfold og deltakelse | 25 |
| Regionsenter med internasjonalt engasjement | 27 |
| Robust og nyskapende næringsliv | 29 |
| Handlingsrettet organisasjon | 31 |



Forord

Stavanger kommune har arbeidet med universell utforming siden prinsippet ble allment kjent i Norge rundt årtusenskiftet. Denne planen har til hensikt å bidra til en bedre samordning av kommunens arbeid med universell utforming, og prioritering av arbeidet.

Planarbeidet bygger på Stavanger formannskaps vedtak 18. januar 2007:

”Det utarbeides en egen kommunedelplan for universell utforming, i tråd med beskrivelsen i saken. Planen skal sikre et målrettet, forpliktende og forankret arbeid for å gjøre Stavanger kommune tilgjengelig for alle.”

Stavanger er den første kommunen som lager kommunedelplan for universell utforming med utgangspunkt i 2009-revisjonen av plan- og bygningsloven.

Rådmannens lederteam har vært administrativ styringsgruppe for arbeidet, som har vært organisert som et tverrfaglig prosjekt.

Stavanger, mars 2014

Inger Østensjø
rådmann

Gunn Jorunn Aasland
direktør

Paal Kloster
prosjektleder

Sammendrag

Kommunedelplan for universell utforming (KDP-uu) vil være Stavangers verktøy for en gradvis og omfattende tilpassing av byens rom og funksjoner fram mot 2029. Kommunedelplanens mål er *Stavanger universelt utformet 2029*.

KDP-uu følger opp de fem hovedmålene i *Kommuneplan for Stavanger 2010-2025*, og er i hovedsak en strategiplan. Strategiene består i å 1), skaffe og formidle kunnskap, 2) stille krav i kommunens øvrige styringsdokumenter, og 3) utarbeide program og gjennomføre tiltak for universell utforming. KDP-uu er samtidig et viktig verktøy for å nå kommuneplanens samfunns mål.

Første steg er knyttet til målet **Handlekraftig organisasjon**. Kommunen må tilpasse organisasjonen til oppgaven, ved å gi en eller flere ansatte et spesielt ansvar for å ivareta universell utforming, og øke kompetansen om universell utforming i organisasjonen. Som oppfølging av KDP-uu skal kommunen utvikle handlingsplaner og samordne ressursbruken i organisasjonen, for å øke effekten av arbeidet med universell utforming.

Hovedtyngden av strategiene følger opp målet **En god by å bo i**. Dette starter med kartlegging av nå-tilstand. Kommunen må blant annet skaffe oversikt over andel tilgjengelige boliger som finnes i de ulike bydelene. Tilsvarende er det behov for kunnskap om tilstanden for gate- og veinettet, kollektivknutepunkt, gang- og sykkelveier og sykkelfelt med hensyn til universell utforming, og en tematisk oversikt over tilstanden for skoler, barnehager og andre kommunale bygninger samt arealer for lek og uteopphold.

Kommunen må følge opp med plankrav og tiltak, for eksempel stille krav om *tilgjengelige boenheter* i de aktuelle styringsdokumentene. Kommunen vil utarbeide nødvendige program og gjennomføre tiltak for å gjøre kommunale bygg og anlegg og friområder mv. universelt utformet.

Gjennom planarbeider vil viktige tjenester og funksjoner bli lokalisert i regionsenteret Stavanger sentrum, og bli best mulig tilgjengelige for flest mulig.

Kommunen må etablere et eget program for å fase ut bruk av uheldige bygningsprodukter i kommunens ansvarsområder, og arbeide for utfasing av uheldige bygningsprodukter.

Det er behov for å øke sikkerhet mot kriminelle handlinger for personer med nedsatt funksjonsevne. Kommunen må utrede og gjennomføre tiltak for å øke sikkerheten, og ta i bruk velferdsteknologi for å oppnå økt trygghet.

Oppfølging av hovedmålet **Mangfold og deltakelse** vil blant annet bestå i å kartlegge kommunale arbeidsplasser med hensyn til universell utforming, og gjennomføre tilretteleggingstiltak. Kommunen må gjennom boligbyggeprogrammet sikre at det etableres forskjellige boligtilbud som gjør det mulig å skaffe bolig for personer med lav evne til å konkurrere på det private boligmarkedet. Med valglokaler og utstyr i lokalene som er universelt utformet, vil kommunen kunne tilby alle stemmeberettigede like muligheter. Kommunen må også sørge for at informasjon om offentlige tjenestetilbud er universelt utformet.

Arbeidet med å følge opp hovedmålet **Regionsenter med internasjonalt engasjement** vil blant annet bestå i å utvikle samarbeid med internasjonale kontakter, slik at dette også omfatter universell utforming. Kommunen må videreutvikle samarbeidet aktuelle utdanningsinstitusjoner. Kommunen må kartlegge eksisterende kulturarenaer (jf. Kulturarenaplan 2013-2025) med hensyn til universell utforming, og utarbeide program for tilrettelegging av disse arenaene.

Kommunen må med utgangspunkt i hovedmålet **Robust og nyskapende næringsliv** arbeide for ordninger som gjør det enklere å ansette personer med nedsatt funksjonsevne. Kommunen kan sikre universell utforming på universitetsområdet gjennom arbeidet med ny reguleringsplan, ved å videreutvikle campus-området med flere tilbud, funksjoner og studentboliger.





Universell utforming mot 2029

Mål for universell utforming

Vi vil at:

Stavanger skal være universelt utformet i 2029

Gjennom systematisk handling skal Stavanger kommune, med *Kommunedelplan for universell utforming* som verktøy, gjennomføre en gradvis og omfattende tilpassing av byens offentlige rom og funksjoner. I tillegg skal kommunen sikre at en vesentlig større andel boliger blir universelt utformet og tilgjengelige boenheter (definert i Teknisk forskrift TEK 10). For alle områder som ligger under kommunens ansvarsområde vil planen være bestemmende, og skal følges opp med egne handlingsplaner. Videre vil planen være grunnlag for holdningsskapende arbeider.

Det er grunn til å understreke at det å skape en universelt utformet by er en formidabel oppgave. Til sammenlikning har arbeidet med å omskape byen Barcelona i Spania pågått i over 25 år, og startet flere år før byen skulle arrangere OL og Paralympics i 1992. Arbeidet med å lage Stavanger universelt utformet vil ta lang tid, antakelig tilsvarende lang som for Barcelona. Arbeidet med universell utforming må dessuten også fortsette etter 2029.

Stavanger kommunes visjon er *Sammen for en levende by*.

Med de fem vedtatte hovedmålene i kommuneplanen har vi sagt at vi vil ha:

- en god by å bo i
- mangfold og deltakelse
- et regionsenter med internasjonalt engasjement

- et nyskapende og robust næringsliv
- en handlekraftig organisasjon

De fem hovedmålene har tilhørende delmål og strategier, og de fleste delmålene og strategiene har betydning for målet *Stavanger universelt utformet i 2029*. Samtidig vil *Kommunedelplan for universell utforming* være et viktig verktøy for å nå samfunnsmålene i kommuneplanen.

Hva er universell utforming?

Synet på hva som kjennetegner et fullverdig menneske har endret seg mye de siste hundre årene. Hvis et menneske er forhindret fra å delta i samfunnslivet, er det som regel samfunnet som har mangler, ikke mennesket. Graden av universell utforming av samfunnet vil gjenspeile hvor gode vi er til å ta vare på våre egne innbyggere.

Norge ratifiserte FN-konvensjonen om rettighetene til mennesker med nedsatt funksjonsevne 3. juni 2013.

Universell utforming er et verktøy for inkludering. Verktøyet gjør det mulig å inkludere alle innbyggere til å delta i samfunnet på egne premisser, ved at omgivelsene tilpasses brukerne. Arbeidet med universell utforming må handle vel så mye om kommunens innbyggere, som bygningene, uterommene og IKT-løsningene.

Den faglige definisjonen av prinsippet universell utforming er den mest kjente til nå:

«Universell utforming er utforming av produkter og omgivelser på en slik måte

at de kan brukes av alle mennesker, i så stor utstrekning som mulig, uten behov for tilpassing og en spesiell utforming.»

Den juridiske definisjonen av universell utforming er noe annerledes enn den faglige:

«Med universell utforming menes utforming eller tilrettelegging av hovedløsningen i de fysiske forholdene, herunder informasjons- og kommunikasjonsteknologi (IKT), slik at virksomhetens alminnelige funksjon kan benyttes av flest mulig.»

Forskjellen i definisjonene er blant annet begrunnet med rimelighetshensyn, særlig når det rettes krav mot private bedrifter. Hvis en bedrift eller næringsdrivende får pålegg om å gjennomføre uu-tiltak som kan true virksomhetens eksistens, må det være mulig å få unntak fra lov- og forskriftskrav.

Det er nok ennå en utbredt oppfatning at universell utforming innebærer tiltak rettet mot mennesker med nedsatt bevegelsesevne, og det er viktig å understreke at begrepet omfatter fem hovedgrupper av funksjonsnedsettelse:

Nedsatt bevegelses-, hørsels- og synsevne er vante begreper, mens nedsatt orienteringsevne eller forståelsesevne, samt miljøhemming er mindre kjente begreper. For eksempel kan barn eller fremmedspråklige turister ha vansker med å orientere seg hvis de ikke kan lese tekst på gateskilt, og astmatikere og allergikere er miljøhemmede på grunn av pollen eller annen partikkelforekomst i luften.

Et verktøy for forebygging og folkehelse

I arbeidet med rullering av Kommuneplan for Stavanger løftes forebygging og folkehelse fram som planens røde tråd.

Ved å forberede oss på at vi blir flere folk, lever lenger og blir en mer sammensatt befolkning, kan vi forebygge mot en uheldig samfunnsutvikling. Det handler om å forberede samfunnet på disse endringene på en slik måte at vi også har ressurser igjen til alle de andre oppgavene. Universell utforming er en viktig del av forberedelsene.

Etikk

Stavanger kommune skal være en kommune med en høy etisk standard.

Etikk handler mye om å ha og bruke den beste kunnskapen som er mulig å framskaffe. Et eksempel som illustrerer dette er tilbakeføringen av brosteinsbelegningen i sentrumsgatene i Stavanger som begynte på 1990-tallet. Brosteinsleggingen skulle tilføre historiske kvaliteter til gatene og var estetisk motivert. Den grove kvaliteten på brosteinsbelegningen førte dessverre til at gatene ble mindre brukervennlige enn da gatene var asfaltert, og svært problematiske i forhold til universell utforming. Ved å velge riktig brosteinsbelegning kan vi få løsninger som både er estetiske og brukervennlige. Blå promenader er et godt eksempel på dette, der det er benyttet slipt brostein som gir jevn overflate.



Orientering/Forståelse



Bevegelse



Hørsel



Syn



Miljø

Verktøy for økonomisk bærekraft

Universell utforming handler om å skape bedre forutsetninger for å kunne leve et godt liv for alle mennesker, også de med redusert funksjonsevne. Riktig bruk av prinsippet vil ha innvirkning på livene til alle mennesker i større eller mindre grad, ved at det som er nødvendig for noen er godt for alle. Et samfunn som er utformet for alle kan ha stor betydning for kommunens framtidige økonomi, særlig i forhold til at vi skal håndtere at antallet eldre mennesker over 80 år vil stige kraftig fra 2022.

Stavangers nye, aktive eldrepolitikk *Leve hele livet* har oppmerksomheten rettet mot tidlig oppsporing av sykdom og funksjonssvikt, forebygging og rehabilitering. Dette betyr at helse- og sosialtjenestene ikke lenger skal gi kompensierende tjenester som fratrukker brukerne evne til egenomsorg. I stedet skal ansatte trene og støtte brukerne i å mestre hverdagen slik at de kan leve hjemme lengst mulig, opprettholde funksjonsnivået sitt, delta aktivt i samfunnet og dermed få økt livskvalitet. Det er sannsynligvis ikke bærekraftig å opprettholde forholdet mellom befolkning og antall sykehjemsplasser som i dag. I denne sammenhengen vil universell utforming og bruk av velferdsteknologi kunne gjøre det mulig å leve et fullverdig liv i eget hjem.

Velferdsteknologi

Velferdsteknologi er teknologisk assistanse som skal understøtte og forsterke brukernes trygghet, sikkerhet, mobilitet, samt å muliggjøre økt fysisk og kulturell aktivitet. Eksempler på velferdsteknologi er automatisk styring av lys, varme og solskjerming, automatiske alarmfunksjoner, bildetelefon og mye annet. Velferdsteknologi gir nye verktøy som kan bidra til universell utforming, men disse må brukes med omtanke. For eksempel har personer

med nedsatt forståelsesevne og svaksynte problemer med å bruke berørings skjerm. Mange av dagens billettautomater med berørings skjerm er vanskelige å bruke selv for funksjonsfriske mennesker, fordi de er for lyssvake i dagslys.

Mot et universelt utformet Norge

Plan- og bygningsloven ble sist endret i 2009. Lovens formålsparagraf (§1) fikk da følgende tillegg: *Prinsippet om universell utforming skal ivaretas i planleggingen og kravene til det enkelte byggetiltak.*

Regjeringen la fram den første handlingsplanen for universell utforming i 2004. I tilknytning til dette inviterte Miljøverndepartementet til *Pilotkommunesatsingen 2005-2008*. I Rogaland ble Klepp og Time pilotkommuner sammen med Rogaland fylkeskommune. En egen fylkesdelplan for universell utforming ble vedtatt i 2007. Som en del av handlingsplanen fikk Stavanger kommune støtte til dokumentasjons- og utviklingsprosjektet *Universell utforming på Stavanger stadion*.

Rogaland fylkeskommune er valgt som pilotfylke i forbindelse med handlingsplanen *Norge universelt utformet 2025, Regjeringens handlingsplan for universell utforming og økt tilgjengelighet 2009-2013*. Time og Klepp er nå ressurskommuner. I denne sammenhengen har Stavanger kommune nylig fått status som *foregangskommune*.

Det er satt i gang arbeid med en ny handlingsplan for 2014-2018, som forventes lagt fram for behandling i Stortinget våren 2014.

Nasjonale føringer og tidsfrister

Nasjonale føringer for universell utforming kommer til uttrykk i regjeringens handlingsplan for universell utforming, som ble vedtatt i 2009.

Hva staten vil at kommunene skal gjøre:

- Det kan med hjemmel i plan- og bygningsloven fastsettes statlige forskrifter for oppgradering av kategorier av bygg, anlegg og uteområder rettet mot allmennheten innen gitte tidsfrister.
- Alle kommuner bør ha vedtatt kommuneplan med retningslinjer for universell utforming innen 2015.
- Universell utforming bør være et integrert prinsipp i alle regionale planer innen 2015.
- Alle fylker og 25 % av kommunene bør delta aktivt i nasjonalt utviklingsprosjekt med kommune og fylkesrettet satsing innen 2014.
- Alle kommuner bør ha deltatt aktivt i veiledning om ny plan- og bygningslov innen 2010.
- På riksveinettet vil nærmere 100 knutepunkt og om lag 2000 av totalt 6500 holdeplasser bli oppgraderte til ønsket standard innen 2019.
- For Jernbanen vil det bli prioritert å oppnå tilgjengelighet på svært mange stasjoner og universell utforming av de mest trafikkunge knutepunktene. Vegvesen og Jernbaneverket skal i dialog med brukerorganisasjonene utarbeide konkrete handlingsplaner som fastsetter hvilke holdeplasser og stasjoner som skal prioriteres og hvilke tiltak som skal gjennomføres.
- All ny IKT rettet mot allmennheten skal være universelt utformet innen 1. juli 2014.
- All eksisterende IKT rettet mot allmennheten skal være universelt utformet innen 2021.

Den nye forskriften for informasjons- og kommunikasjonsteknologi (IKT) er nylig vedtatt, og gjelder fra 1. juli 2013.

Videre er det gitt føringer på en rekke områder i *Nasjonale forventninger til regional og kommunal planlegging*, som er hensyntatt i kommunedelplanen. Dette gjelder særlig områdene By- og tettstedsutvikling og Samferdsel og infrastruktur.

Regionale føringer

Rogaland fylkeskommune er ett av åtte pilotfylker i Norge. Fylkeskommunen ble det andre fylket i landet med egen plan for universell utforming med *Fylkesdelplan for universell utforming*. Satsningsområdene i planen er:

- Kunnskap og kompetanse
- Bygg og anlegg
- Uteområder, friluftsliv og reiseliv
- Informasjons- og kommunikasjonsteknologi
- Samferdsel

For å følge opp fylkesdelplanen er det laget egne handlingsplaner. Arbeidet med gjennomføring av planene er godt i gang, og det er avsatt to årsverk for å drive dette arbeidet. Fylkeskommunen har blant annet gjennomført mye godt arbeid med kompetanseheving. Nettstedet tilgjengelighet.no gir oversikt over bygninger og uteområder som er kartlagt av fylkeskommunen. Alle kartleggingene er utført metodisk, med egne sjekklister som er utarbeidet av fylkeskommunen. Sjekklister er i samsvar med de siste endringene i plan- og bygningsloven og teknisk forskrift TEK 10.

Boliger og universell utforming

For boliger gjelder lovens bestemmelse om universell utforming i praksis bare fram til boligens inngangsdør. Når vi kommer inn i

boligene er det bare begrepene *tilgjengelighet* og *tilgjengelig boenhet* som gjelder. Tilgjengelighetskravene som byggeforskriften TEK 10 stiller til boliger er for det meste rettet mot bevegelsehemmedes behov, og mindre mot andre funksjonsnedsettelse. Det er også gjort unntak fra tilgjengelighetskravet i boliger med to etasjer. Hvis alle hovedfunksjoner (oppholdsrom, bad, kjøkken og soverom) er samlet på inngangsetasjen, gjelder kravet. Hvis en av hovedfunksjonene er lagt til en annen etasje, gjelder ikke kravet.

Det er svært mange eksisterende boliger i Stavanger som ikke oppfyller tilgjengelighetskravene i forskriften. Nye boliger bør oppfylle kravene for at andelen tilgjengelige boliger skal øke, og derfor er det viktig at disse boligene bygges som tilgjengelige boenheter, med hovedfunksjonene samlet på inngangsetasjen.

Metode for planarbeidet

Ved å delta på konferanser og nettverkssamlinger har plangruppa fått tilgang til den aller nyeste kunnskapen om universell utforming i Norge og i resten av verden.

Hovedtyngden av planarbeidet har bestått i å gjennomgå mål og strategier i gjeldende kommuneplan. Med en egen kommuneplanmatrise har plangruppa utforsket den betydningen universell utforming har i forhold til kommuneplanens mål og strategier. Disse er blitt til konkrete forslag til oppfølgende strategier.

En gruppe amerikanske arkitekter, produktdesignere, ingeniører og forskere har utarbeidet sju prinsipper for universell utforming. Disse er brukt som faglig grunnlag for utarbeidelse av de nye strategiene:

- Enkel og intuitiv i bruk - Utformingen skal være lett å forstå uten hensyn til brukerens erfaring, kunnskap, språkferdigheter eller konsentrasjonsnivå.

- Forståelig informasjon - Utformingen skal kommunisere nødvendig informasjon til brukeren på en effektiv måte.
- Toleranse for feil - Utformingen skal minimalisere farer og skader som kan gi ugunstige konsekvenser, eller minimalisere utilsiktede handlinger.
- Like muligheter for alle - Utformingen skal være brukbar og tilgjengelig for personer med ulike ferdigheter.
- Fleksibel i bruk - Uansett individuelle preferanser og ferdigheter. Den synshemmede skal kunne høre, den hørselhemmede se og så videre.
- Lav fysisk anstrengelse - Utformingen skal kunne brukes effektivt og bekvemt med minimum besvær.
- Størrelse og plass for tilgang og bruk - Hensiktsmessig størrelse og plass skal muliggjøre tilgang, rekkevidde, betjening og bruk, uavhengig av brukerens kroppsstørrelse, kroppstilling og mobilitet.

Koordinering mot andre arbeider

Gjennom planarbeidet er det holdt fortløpende kontakt med pågående arbeider. De viktigste er:

- Kommuneplan for Stavanger
- Strategiplan for folkehelse
- Strategi for mangfold og inkludering
- Kommunedelplan for Stavanger sentrum
- Reguleringsplan 2222 Sentrumshalvøya

Medvirkning

Medvirkning er nedfelt som krav i plan- og bygningslovens formålsparagraf, § 1, og mer spesifikt i § 5-1.

Lederen av Funksjonshemmedes råd har deltatt på alle møtene i plangruppa, og bidratt med kompetanse og kontaktnett som har løftet planarbeidet vesentlig. Dette gir høy grad av medbestemmelse, og følger godt opp lovens intensjon om medvirkning.

Det er også opprettet kontakt med Stavanger næringsforening i planarbeidet, da det er viktig å komme i inngrep med gårdeiere, næringsdrivende, legekontorer og andre grupper som driver virksomhet som er rettet mot allmennheten. Konkret har prosjektlederen deltatt med foredrag i møte med foreningens ressursgruppe for Stavanger sentrum.

Høring og offentlig ettersyn av planen har skjedd med kunngjøring i presse, på Stavanger kommunes nettsider og i sosiale medier.

I høringsperioden er det videre gjennomført et prosjekt som har undersøkt samfunnsøkonomiske konsekvenser av universell utforming i barnehager.

Veien mot et universelt utformet Stavanger

Hva er viktigst?

Prioritering er nødvendig for å kunne peke ut den raskeste veien mot et universelt utformet Stavanger.

Som første del av planarbeidet ble det utarbeidet en statusoversikt for bygninger og anlegg, uteområder, samferdselsanlegg og IKT, med henblikk på universell utforming. Kartlegging av universell utforming er bare gjennomført for en liten del av disse områdene. Stavanger kommune har utarbeidet Vedlikeholdsstrategi for kommunens bygningsmasse og aktuelle uteområder. Definisjonen

av tilstandsgrad er i henhold til Norsk Standard NS 3424:

Alle objekter med tilstandsgrad 0 og 1 vil kunne oppfylle krav i Plan- og bygningslov og teknisk forskrift TEK 10, og skal dermed i prinsippet være universelt utformet. Det vil nok i en overgangsperiode forekomme at nye objekter likevel ikke er universelt utformet, men kontrollrutiner og stikkprøver skal fange opp avvik, og sørge for at feil blir rettet opp.

Alle objekter som etter en samlet vurdering har tilstandsgrad 3, må prosjekteres slik at de blir universelt utformet når de er ferdig renovert eller erstattet med noe annet. Svært mange objekter med tilstandsgrad 3 vil finnes i handlings- og økonomiplanen allerede, eller er på vei dit. Dette vil for eksempel gjelde for planlagt utskifting av vann- og avløpsledninger. Gater og veier skal gjenoppbygges i samsvar med kommunalteknisk veinorm når de settes i stand etter utskifting av ledningsnett, og normen ivaretar nå krav om universell utforming.

Føringer som gis av kommunedelplanen vil dermed i hovedsak kunne innrettes mot objekter med tilstandsgrad 2.

Andre kriterier

Andre prioriteringskriterier vil være:

- Levekårsbetraktninger: Områder med levekårsutfordringer bør bli prioritert foran andre områder
- Antall brukere: Et objekt med mange

| Tilstandsgrad | Symptomer | Innebærer |
|---------------|----------------------------|--|
| 0 | Ingen symptomer | Meget god standart uten feil og mangler, og kun ubetydelig slit og elde fra nybyggstandard. |
| 1 | Svake symptomer | God, tilfredsstillende standard, hvor alle lover og forskrifter er ivaretatt. Noe slitasje og elde fra nybyggstandard. |
| 2 | Middels kraftige symptomer | Et visst omfang av feil og mangler og/eller avvik fra lover og forskrifter som krever teknisk utbedring. |
| 3 | Kraftige symptomer | Omfattende skader, feil og mangler. Mye slitasje. Betydelig behov for teknisk utbedring. Avvik fra lover og forskrifter. |

brukere bør bli prioritert foran et med få brukere.

- Finansieringsmuligheter: Mulighet for tilskudd fra offentlige og private støtteordninger kan sette ett objekt foran et annet.
- Kost-/nytte-vurderinger: Objekter med høy samfunnsnytte bør prioriteres foran objekter med lavere nytte.
- Viktighet: Objekter med stor betydning for samfunnet må prioriteres først.
- Geografisk sammenheng mellom objekter: Det kan ofte være hensiktsmessig å endre objekter i samme område samtidig.
- Tematisk sammenheng mellom objekter: Det kan være lurt å gjennomføre tiltak i sammenheng, for eksempel i alle barnehagene.
- Pågående arbeider: For eksempel kan rigg og drift være felles for flere arbeider samtidig.

Konsekvenser av planforslaget

Stavanger kommune vil med KDP-uu arbeide for et universelt utformet og inkluderende samfunn, og forventer at arbeidet vil gi positive samfunnsøkonomiske og helsemessige gevinster ettersom samfunnet blir bedre tilrettelagt for at innbyggerne kan mestre egen situasjon og delta mer aktivt i samfunnslivet. Intensjonen med de foreslåtte strategiene i planen er at de utelukkende skal ha positive konsekvenser. Det er derfor viktig å gjennomføre nytte-beregninger for oppfølgende arbeider. Hvis enkelte strategier eller oppfølgende tiltak vurderes å gi negative konsekvenser, bør de ikke gjennomføres. Ettersom planen er svært omfattende foreslås en prioritering (kapittel foran). Det stilles oftest spørsmål om hva det koster å gjennomføre tiltak. I mange sammenhenger kan det også være viktig å spørre hva det koster å la være. Det er utført mange arbeider som angir nytte av investeringer. For transportsektoren er det utført nytteberegninger av for eksempel

lavgulvsbusser og belysning på holdeplasser. Metoden som brukes er basert på å spørre et representativt utvalg om opplevd nytte av forskjellige tiltak. Beregningene viser at det er en positiv nytte på 1,3 for lavgulvsbusser, men hele 25,0 for belysning på holdeplasser. Veidirektoratet anbefaler derfor belysning som en av de beste investeringene som kan gjøres for å forbedre kollektivtransporttilbudet.

uu-kalkulatoren

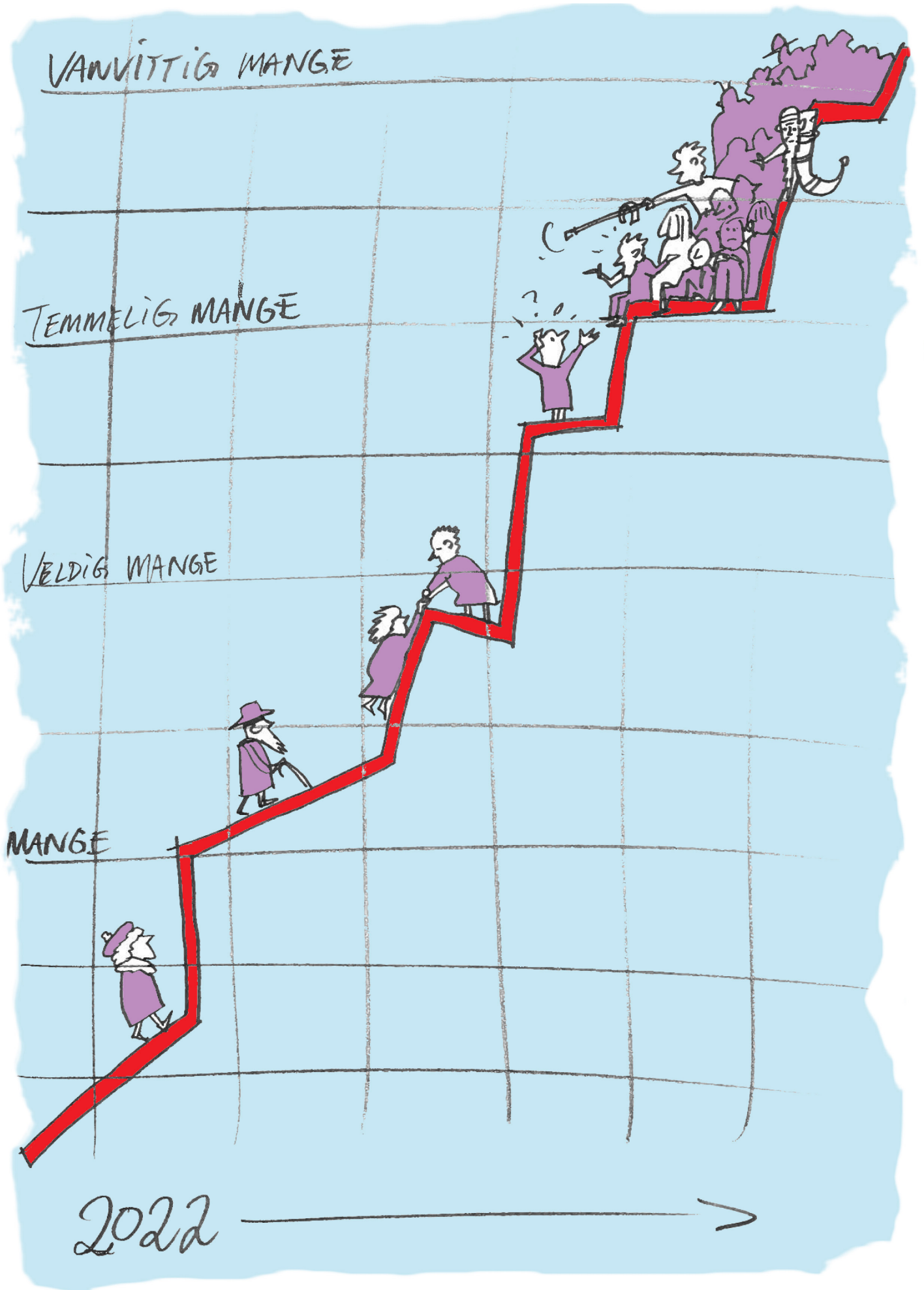
Barne-, likestillings- og inkluderingsdepartementet (BLD) har utviklet den såkalte uu-kalkulatoren, et eget regneark for å beregne nytte av universell utforming. Ved å legge inn kostnadstall sammen med antall ansatte og brukere i kalkulatoren, kan nytten av for eksempel en automatisk dør eller heis i en bygning beregnes.

Stavanger kommune har mottatt kr 240.000,- fra BLD i prosjektstøtte for å beregne samfunnsøkonomiske konsekvenser av universell utforming i barnehager. BLDs uu-kalkulator er benyttet i prosjektet, og kalkulatoren er utvidet med tall for akustikk, som har stor betydning for innemiljøet i barnehagene.

Prosjektet vil danne en mal for beregning av nytte for alle tjenesteområder.

Norsk standard

Det er utviklet Norsk standard for flere områder. NS 11001 omhandler universell utforming av arbeids- og publikumsbygg og boliger. Teknisk forskrift TEK 10 beskriver minimumskrav, mens Norsk standard ofte beskriver bedre løsninger enn TEK 10. I mange tilfeller kan det være hensiktsmessig å bruke Norsk standard, da det da ofte kan tas høyde for framtidige forskriftsendringer.



Kommunedelplan for universell utforming

Stavanger skal være

En god by å bo i

Befolkning og boliger

Prognosene for befolkningsutviklingen fram mot 2040 viser at det blir flere innbyggere i Stavanger, vi blir eldre, og befolkningen blir mer sammensatt, blant annet på grunn av stor arbeidsinnvandring.

Sterk befolkningsvekst kan være utfordrende, men kan også gi muligheter til å få gjennomført nødvendige endringer i samfunnet. *Regionalplan for langsiktig byutvikling på Nord-Jæren* har fastsatt en langsiktig grense for byutvikling mot jordbruksområder. Sammen med den forventede befolkningsveksten fører dette til at flere mennesker enn før skal bo og arbeide på arealene som allerede er tatt i bruk til byformål. Dårlig utnyttede arealer kan få ny bruk, og kan gi økonomisk grunnlag til å omdanne byen. Dette gir igjen mulighet til å skape en universelt utformet by som inkluderer alle.

Økt innbyggertall og flere eldre mennesker gir behov for flere boliger som er universelt utformet, særlig i bydeler der det er få slike boliger. Fra 2022 øker andelen eldre mennesker over 80 år kraftig på grunn av de store etterkrigskullene, og flere tilgjengelige boliger kan redusere behovet for institusjoner.

Med omstillingsprosjektet *Leve hele livet* er det et mål for kommunen å legge til rette for at flere brukere og eldre mennesker skal kunne bo hjemme lengst mulig. Dette vil kunne gi økt livskvalitet. Behovet for sykehjemsplasser vil likevel øke, både fram mot og etter 2022. Det må derfor sikres arealer til nye sykehjem og andre

omsorgstilbud. Det må også legges til rette for gode og varierte eldreboliger i nærheten av nødvendig infrastruktur, bl.a. kollektivtransport. Dette gjelder også boliger i bofellesskap og andre tilrettelagte boliger. Velferdsteknologi kan gjøre det mulig for flere å klare seg lengre i egen bolig enn tidligere. Det er satt i gang egne planarbeider for tjenesteutvikling som tar i bruk mulighetene som ligger i ny teknologi.

Det er også viktig å gjøre det mer attraktivt for familier med barn å bosette seg i sentrumsnære områder. Store nok boliger kombinert med gode arealer for uteopphold har avgjørende betydning for om barnefamilier vil bosette seg sentrumsnært. Det er derfor viktig å ta grep for å beholde store boliger i sentrale byområder. Ett av verktøyene finnes i plan- og bygningsloven § 31-6 bokstav c om bruksendring og riving av bolig. Kommunen kan ved kommuneplanbestemmelser bestemme at det må foreligge særskilt tillatelse fra kommunen for å dele opp boenheter til hybler.

Dette vil vi få til ved å:

- skaffe og formidle kunnskap om boliger med hensyn til universell utforming, 1) ved å kartlegge hvor og hvor mange tilgjengelige boliger som finnes, 2) ved å formidle kunnskap om universell utforming til private aktører via *Boligforum* og andre arenaer, og 3) ved å delta i eksisterende nettverk som pilotkommune-nettverket, og bygge nye nettverk med nabokommunene
- stille krav om universelt utformede boliger i kommunens styringsdokumenter

Fortetting med kvalitet

Brukervennlighet er et viktig kriterium for byutvikling og fortetting. Når vi har behovene til byens brukere som øverste prioritet, vil mye av grunnlaget for å skape en by med gode levekår for alle være til stede. Stikkordene er brukervennlig byutvikling og fortetting.

Universell utforming er også et viktig kvalitetskriterium for fortetting av byen. Kvalitet i denne sammenhengen handler mye om å oppfylle forventninger, og det betyr at det skal være samsvar mellom brukerbehovene (og mange andre behov) og det ferdig fortetta byområdet.

Som nevnt må flere mennesker enn før bo og arbeide på arealene som allerede er tatt i bruk til byformål. Det å skape en tettere befolkning by med høy kvalitet for alle er svært krevende, og høy innsikt og kompetanse hos alle som er involvert i planlegging og utvikling av nye omgivelser er nødvendig. Det er viktig at fortettingen også tilfører nye kvaliteter som for eksempel universell utforming.

Store samferdselsanlegg gjennom byområder vanskeliggjør kontakten mellom områdene på hver side av anleggene, dette kalles barrierevirkning. Støyskjermer og underganger hindrer sikt, og gjør det vanskelig å orientere seg. Reduksjon av barrierevirkning, støy og utslipp vil være en naturlig del av arbeidet med universell utforming på overordnet nivå. Samtidig må arbeidet også resultere i at omgivelsene blir lettere å forstå og orientere seg i for alle. Fører fortettingen til økt biltrafikk på veinettet, medfører dette økt barrierevirkning, med økt trafikkstøy og luftforurensning som følge. Mulighetene til å skape en universelt utformet by kan dermed bli vanskeligere. Målet er null vekst i personbiltrafikken. Trafikkvekst som følge av fortetting skal håndteres av miljøvennlige transportformer: Til fots, med rullator eller på sykkel, med buss eller

bane. I *Handlingsplan mot støy* er det nå avdekket at 4449 boligbygninger i Stavanger er utsatt for trafikkstøy over 65 dBA i Stavanger. Støy er en form for barrierevirkning som medfører kommunikasjonsproblemer, og støy og partikkelforurensning kan gi helseplager.

Begrensede arealressurser vil kunne være med på å frambringe nye typer byplanlegging og arkitektur. Dette kan for eksempel bestå i å planlegge felles uteområder for funksjoner som har forskjellig brukstid eller bruksintensitet. En barnehage og et sykehjem kan med fordel dele felles utearealer. Arealene kan utnyttes bedre, få høyere bruksfrekvens og nye tilleggskvaliteter. Høyere tetthet og bruksfrekvens vil kunne gjøre det lettere å finansiere tiltak som sikrer universell utforming av bygninger og uteområder.

Dette vil vi få til ved å:

- skaffe og formidle kunnskap om tilstand med hensyn til universell utforming for gate- og veinettet med tanke på lesbarhet og forståelse av trafikksystemet
- stille krav i kommunens styringsdokumenter til 1) samlokalisering av funksjoner der dette er hensiktsmessig, 2) innbyrdes lokalisering av forskjellige funksjoner for å redusere transportbehovet, og 3) dokumentasjon om hvordan universell utforming ivaretas i reguleringsplaner og byggeplaner («uu-tegninger»)
- utarbeide program og gjennomføre ombygging av gate- og veinettet for myke trafikanter

Barn og unge

Stavanger kommune ønsker å sikre alle barn et barnehagetilbud av høy kvalitet i nærmiljøet, og styrke elevenes muligheter for læring og mestring i skolen.

For barn og unge med spesielle behov kan universell utforming gjøre det mulig å gå i vanlig barnehage og skole, og senere delta i arbeidslivet uten store og noen ganger stigmatiserende særløsninger. Universell utforming må være et kvalitetskrav slik at barn, foreldre, ansatte og andre brukere av barnehagebygninger, skoler og uteområder inkluderes. Et slikt kvalitetskrav må også gjelde det digitale og fysiske undervisningsmateriellet som brukes.

Stavanger kommune må ha spesiell oppmerksomhet mot utforming av lekeplasser og andre arenaer som er rettet mot barn og unge (barnehager og skoler). Disse arenaene vil også være arenaer og møteplasser for andre aldersgrupper, eksempelvis foreldre og besteforeldre, foreninger og lag.

Dette vil vi få til ved å:

- skaffe og formidle kunnskap om tilstand med hensyn til universell utforming ved å kartlegge skoler, barnehager og arealer for lek og uteopphold, og kartlegge det digitale og fysiske materiellet som brukes til undervisning i skolen
- gjennomføre ombyggings- og endrings tiltak for å gjøre barnehagene, skolene og arealene for lek og uteopphold universelt utformet
- arbeide for at det digitale og fysiske materiellet som brukes til undervisning i skolen blir universelt utformet

Levekår og folkehelse

En universelt utformet by er en brukervennlig by som inkluderer alle innbyggerne. Gode møteplasser som er tilgjengelige for alle er en viktig del av dette. Inkludering fremmer trygghets- og mestringsfølelse, gir økt samfunnsdeltakelse og motvirker isolasjon. Til sammen kan dette gi bedre folkehelse.

Tilgang til friskfaktorer som ren luft, natur- og rekreasjonsområder, gang- og sykkelveier og fravær av støy, er også viktig for god helse. Det må legges til rette for fysisk aktivitet for alle, blant annet for å forebygge sykdommer. Gode nærmiljøtiltak vil være helsefremmende tiltak som hjelper innbyggerne til å ta ansvar for egen helse, og fremmer god helseatferd. Et kriterium er at offentlige tjenestetilbud, butikker, turstier og kulturaktiviteter er lett tilgjengelige. Personer med nedsatt funksjonsevne kan fungere godt i hverdagen, men dette avhenger av om byen er tilrettelagt slik at den inkluderer alle, og inspirerer til mestring i eget liv.

Tilgjengelighet og senere universell utforming har vært et kriterium for tildeling av spillemidler siden 1970-tallet. Det er fortsatt viktig å sikre at idrettsanlegg og nærmiljøanlegg som bygges blir universelt utformet, og at eksisterende anlegg blir oppgradert.

Kommunen må videreutvikle rutiner for bestilling av nye bygg og anlegg, der universell utforming blir mer vektlagt. Rutinene må gjennomgås og oppdateres i takt med endringer og forskrifter.

Dette vil vi få til ved å:

- sikre at universell utforming blir ivaretatt i nye offentlige bygg og anlegg gjennom gode planer og bestillinger
- gjøre tjenestetilbudene tilgjengelige for alle brukerne med universelt utformet informasjon om tilbudene
- legge til rette for å etablere forsøksboliger med bruk av velferdsteknologi, og stille krav om at alle nye boliger er tilrettelagt for bruk av velferdsteknologi

Grønnstruktur

Stavanger er blant Norges tettest befolkede byer. Det er viktig at innbyggerne har tilgang til grønne områder, som bidrar til gode bo- og nærmiljøer. Friarealene må utformes mest mulig tilgjengelig for alle. Det må legges til rette for et variert tilbud til byens befolkning. Dette gjelder turveier, friområder med badeplasser, lekeplasser og arealer for park og idrett.

Arbeidet med et sammenhengende nett av tilgjengelige turveier har kommet langt i Stavanger. Det er viktig at det legges til rette for gode koblinger over kommunegrensen, og at opparbeidelsen av turveier og de tilknyttede fasilitetene har universell utforming.

Utfordringen er tilretteleggingstiltak for personer med nedsatt funksjonsevne satt opp mot hensynet til biologisk mangfold og inngrep i eksisterende landskap. Det må vurderes i hvert enkelt prosjekt hvilke kvaliteter som er ønsket, og hvilke alternativer som finnes for å gjøre våre grønne områder mest mulig tilgjengelig for alle.

En vesentlig faktor for brukbarheten av de grønne områdene er knyttet til vedlikehold. For at alle skal få en flott opplevelse, og for å opprettholde verdien på det eksisterende tilbudet, er det viktig at det avsettes nok midler og ressurser for å kompensere for slitasje og sørge for rehabilitering av parker, friområder og lekeplasser.

Havstigning, økt nedbørsmengde og -intensitet gjør for eksempel turveier mer utsatt for utvasking, og anlegg i strandsonen må være spesielt godt forberedt i forhold til konsekvensene av framtidige klimaendringer. Turveiene vil ikke være universelt utformet hvis dekket ofte blir skylt bort.

Dette vil vi få til ved å:

- skaffe og formidle kunnskap om tilstand med hensyn til universell utforming ved å fullføre kartlegging av turveier, tilførselsveier til turveinettet og friområdene
- utarbeide program og gjennomføre tiltak for å gjøre turveier, tilførselsveier og friområder universelt utformet

Senterstruktur

Kommuneplan for Stavanger har definert en senterstruktur med Stavanger sentrum som by- og regionsenter, og med bydelsentre og lokalsentre. Det er et mål for sentrene at de skal være kompakte og oversiktlige, med korte interne gangavstander mellom funksjoner og til kollektivtransport. Design og planlegging av sentre som oppfyller dette målet vil gi et godt grunnlag for å oppnå universell utforming.

Stavanger sentrum har en samlande og identitetsskapende funksjon. Det er her byens historie er mest synlig, med plasser, gater, bygninger og havn. Det er også ofte her fornøyelser og sosiale aktiviteter foregår. Sentrum må derfor være tilgjengelig for alle, slik at ingen blir ekskludert fra disse delene av samfunnslivet. Dette krever at ferdselsårer til, fra og i byen må være tilrettelagt for alle brukere.

Handlingsplan for universell utforming i Stavanger sentrum har som mål å øke sentrums tilgjengelighet for alle brukere, med hovedvekt på syns- og bevegelseshemmedes behov. I handlingsplanen er det fokusert på fysiske tiltak i gatenettet, slik at prinsippene for universell utforming for gatenettet er avklart. Mange gater og plasser skal nå og i nær framtid graves opp i forbindelse med utskifting av vann- og avløpsledninger. Opparbeidelsen på disse stedene vil legge føringer for sentrum i lang tid framover. I handlingsplanen er det på bakgrunn av bl.a. stigningsforhold

valgt ut hovedtraséer som anbefales opparbeidet for universell utforming, og det er utført kostnadsberegninger for denne opparbeidelsen. Handlingsplanen er nå innarbeidet i Plan 2222 *Sentrumshalvøya*.

Kommunedelplan for Stavanger sentrum er under utarbeidelse. Mål og strategier for universell utforming må følges opp med konkrete virkemidler og tiltak i denne planen. Dette gjelder også for det nylig igangsatte reguleringsarbeidet med Plan 2494 Stavanger stasjon.

Dette vil vi få til ved å:

- sikre at offentlige rom og funksjoner blir universelt utformet ved hjelp av kommunens styringsdokumenter
- lokalisere de viktigste tjenestene og funksjonene i regionsenteret, for å gjøre disse best mulig tilgjengelige for flest mulig

Samordnet arealbruk og transport

En universelt utformet by er en by der innbyggerne på egenhånd ved hjelp av det offentlige transportsystemet kan komme seg fra boligen til arbeidsplassen, eller til bydels- eller lokalsenteret for daglige gjøremål. For å få dette til må vi ha et høykvalitets kollektivtilbud i bunn som eliminerer hindringer, som for eksempel høydeforskjeller. Gang- og sykkelforbindelsene fra boligene til stoppesteder for buss og tog og det interne gangveinettet i boligområdene må være universelt utformet. Riktig vedlikehold gjør gang- og turveier universelt utformet også om vinteren.

Det er et overordnet mål for den norske transportpolitikken å tilby et effektivt, tilgjengelig, sikkert og miljøvennlig transportsystem som dekker samfunnets behov for transport og fremmer regional utvikling. Det er også et mål for Stavanger

kommune å redusere transportomfanget og å ta i bruk miljøvennlige transportformer.

Et godt og tilgjengelig kollektivsystem kan gjøre det mulig å få til bred samfunnsdeltakelse for alle brukergrupper. Det er viktig at hele reisekjeden er tilgjengelig: Informasjonen om reisen, ferdselen til holdeplassen, kjøp av billett, påstigning på bussen eller banen, komforten på selve reisen, og ankomst til reisens mål.

I bestemmelsene til Kommuneplan for Stavanger stilles det krav om mobilitetsplan ved etablering av virksomheter med mer enn 50 ansatte, eller utbyggingsprosjekter som er større enn 1000 m² bruksareal. En mobilitetsplan er et verktøy for bevisstgjøring av den person- og varetransporten som en virksomhet genererer, og hvordan virksomheten kan tilrettelegge for ulike typer transportmidler og ønsket transportmiddelfordeling. Mobilitetsplanene må også ha som mål å øke bevisstheten om hvordan universell utforming skal ivaretas, og til hvordan tilrettelegging utføres i praksis.

Kollektivknutepunkt må utformes slik at ferdsel mellom ulike reisemidler blir enklest mulig. Det skal for eksempel være mulig å komme til byen med buss, for så å forflytte seg til båtterminalen og reise videre med båt.

Et enhetlig og sømløst billettsystem for alle kollektivreisemidler vil forbedre kollektivtilbudet vesentlig, da det blir mer tilgjengelig og forståelig for alle brukergrupper. Det bør også være mulig med en reisekonto som kan brukes til både buss, båt og tog. Når nye billettsystemer og -automater skal innføres, må det rettes særlig oppmerksomhet mot brukervennlighet og universell utforming. Det må være lett å kjøpe billetter fra godt utformede billettautomater, som er mulig å betjene i

ulike høyder, med gode kontraster, lydinformasjon og taktil informasjon. Plassering av automatene må være logisk: Lett synlig og tilgjengelig.

Intelligente transportsystemer og tjenester (ITS-løsninger) kan gjøre reisen lettere for mange, og gjøre det lettere å reise kollektivt. Eksempler på ITS-løsninger er sanntidsinformasjon og elektronisk veivisning.

Dette vil vi få til ved å:

- skaffe og formidle kunnskap om tilstand med hensyn til universell utforming med kartlegging av gater, veier og plasser, kollektivknutepunkt, samt gang- og sykkelveier og sykkelfelt
- utarbeide program og gjennomføre ombygging og endringer for å oppnå universell utforming for gater, veier og plasser, kollektivknutepunkt, samt sykkelfelt og gang- og sykkelveier
- vedlikeholde gang- og turveier slik at de er universelt utformet også om vinteren
- arbeide for at kollektivtilbudet blir sammenhengende og universelt utformet
- samarbeide med relevante transportenheter om felles mål

Miljøprofil i bygg

Energieffektive bygninger kan gi svært godt innneklima for personer med allergier og luftveisproblemer, med balansert ventilasjonsanlegg og filtrering av luft som tas inn. Byggematerialene må gi lavt utslipp av skadelige stoffer for å kunne gi godt innneklima. Uheldige materialer er materialer som er giftige enten i framstillingsprosessen, ved montasje, i bruk eller når de blir avfall. For å få til universell utforming må slike materialer ikke brukes.

Stavanger kommune har som mål å være en foregangskommune innen klima og energi, er med i Framtidens byer-prosjektet,

og har underskrevet *Ordføreravtalen* om reduksjon av CO₂-utslipp. Energiproduksjon skal ikke medføre partikkelforurensning, og ved valg av energiløsning må det stilles krav om utslippsfrie løsninger. Ved-, flis- og pelletsfyring gir ren og fornybar energiproduksjon, og gir ikke partikkelutslipp forutsatt at forbrenningen skjer i moderne og rentbrennende anlegg. Fyring med gamle vedovner kan gi stor partikkelforurensning.

Forbrenning av restavfall gir i dag overskuddsvarme som brukes til oppvarming av bygninger. Slik forbrenning gir lavere klimagassutslipp enn for deponering av avfall. Forbrenning av avfall må likevel ikke medføre partikkelforurensning, og kommunen må samtidig også arbeide for å redusere avfallsmengdene som i dag er økende.

Dette vil vi få til ved å:

- stille krav om energiløsninger som ikke medfører partikkelforurensning, jf. Klima- og miljøplanen
- gradvis fase ut bruk av uheldige bygningsprodukter i alle kommunens bygg- og anlegg

Samfunnssikkerhet

Kommunens mål er at Stavanger skal være en by som ivaretar innbyggernes liv og helse under ulike former for påkjenninger. Svake grupper er mer sårbare enn andre grupper, og er for eksempel mer utsatt for vold og kriminalitet. Det må arbeides for å øke sikkerheten for personer med funksjonsnedsettelse.

Universell utforming kan bidra til økt samfunnssikkerhet på flere områder, både direkte og indirekte. Dette gjelder bl.a. ulykkes- og kriminalitetsforebygging, økt trafiksikkerhet og økt brannsikkerhet. Dette kan føre til reduserte utgifter på områder som for eksempel brannberedskap og forsikring.

For å ivareta trafikksikkerhet og framkom-
melighet, må gater og veier vedlikeholdes
slik at de er universelt utformet også om
vinteren. Dette stiller nye krav til drift og
vedlikehold, og rutiner for brøyting og salt-
ing/strøing må tilpasses nye prioriteringer.
Myke trafikanter må ha øverste prioritet.

Nye teknologiske løsninger muliggjør
miljøer som passer for alle, både innen-
dørs og utendørs. Eksempelvis vil en bilde-
telefon tilknyttet inngangsdør i fleretasjes
bebyggelse gi god adgangskontroll, samti-
dig som det blir lettere både for personer
med nedsatt bevegelses- og hørselsevne å
ta i mot besøk.

Teknisk forskrift TEK 10 stiller krav til heis
for byggverk for publikum og arbeidsbyg-
ning med to etasjer eller flere, og for
bygninger med tre etasjer eller flere med
boenhet. Det er også krav til at alle bolig-
er som er tilknyttet heis skal være såkalt
tilgjengelige boenheter. Forskriften har
også endret kravet til risikoklasse for slik
boligbebyggelse, og det stilles derfor krav
om automatisk slokkeanlegg i disse bolig-
ene.

I dag er alle sykehjem i Stavanger utstyrt
med nødstrømsaggregat for å sikre strøm-
forsyning ved strømbrydd. Dette er vik-
tig for å ivareta liv og helse for beboere
på sykehjemmene ved at oppvarming
ivaretas, og ved at nødvendig medisinsk
utstyr fortsetter å fungere. Personer med
nedsatt funksjonsevne har ofte behov
for hjelpemidler som trenger strøm for
å fungere. Dette gjelder også for eldre
mennesker med trygghetsalarm tilkoblet
stasjonærtelefon. Det er aktuelt å utrede
behovet for nødstrøm disse gruppene.

Dette vil vi få til ved å:

- utrede og ta i bruk tiltak for økt trygghet
for personer med nedsatt funksjonsevne

Stavanger skal ha

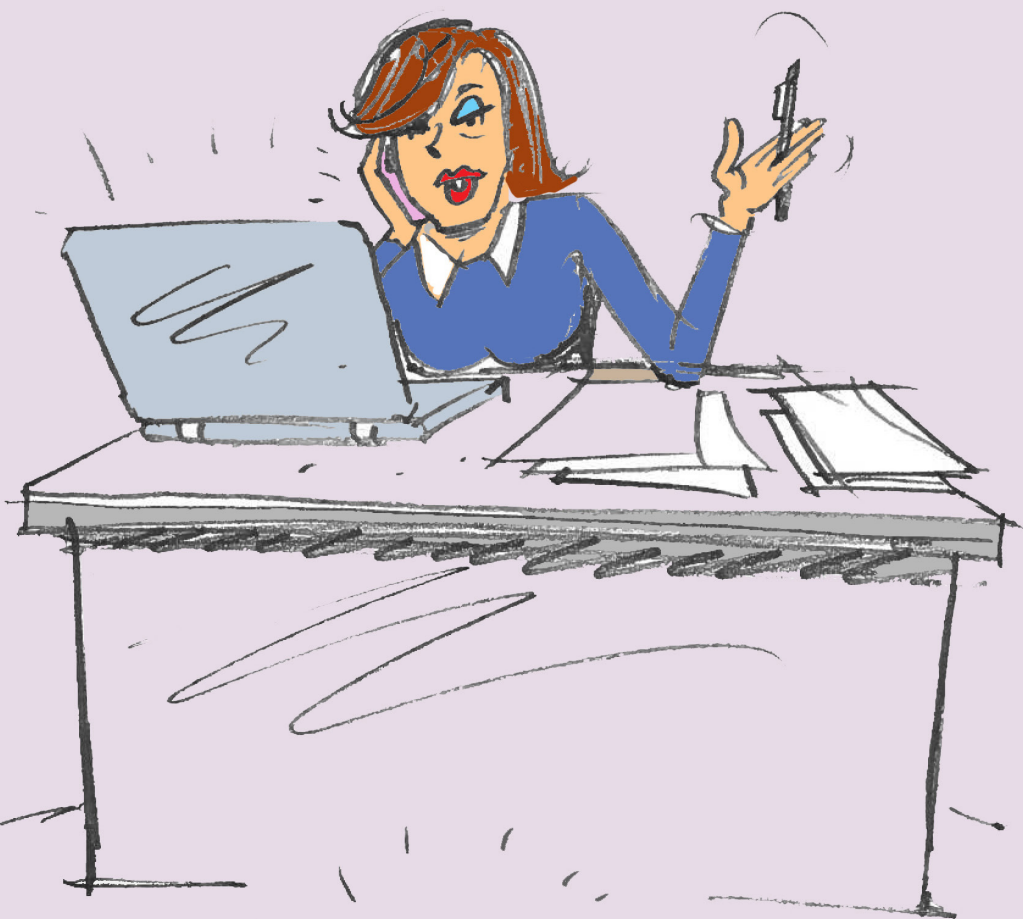
Mangfold og deltakelse

Mangfold

Stavanger skal være en by preget av åpen-
het, inkludering og mangfold. *Strategi for
inkludering og mangfold 2013-2020* er
under utarbeiding. Kommunen vil gå foran
som arbeidsgiver og ansette kvalifiserte
medarbeidere, inkludert personer med
nedsatt funksjonsevne. Dette kan medføre
et omfattende arbeid med tilrettelegging av
eksisterende bygninger med arbeidsplasser.
For nye bygninger er universell utforming
premissgivende.

Det er ikke alle som har bil eller har mulig-
heten til å kjøre bil. For å få et inkluderende
arbeidsliv bør ansatte også ha mulighet til å
gå, sykle eller reise med kollektivtransport
til arbeidsplassen. Store arbeidslokasjoner
må sikre et godt tilbud for ferdsel mellom
arbeidsplass og kollektivholdeplass, samt
sikre god tilgjengelighet på selve holde-
plassen. Ved nyetablering og utvidelse av
eksisterende arbeidsplasser, bør nærheten
til kollektivtilbud være et viktig kriterium.
God tilrettelegging vil gjøre det mulig for
flere mennesker å arbeide, og dette vil være
lønnsomt i et samfunn hvor arbeidskraft
er etterspurt. Flere mennesker kan også få
bedre forutsetning for å jobbe lengre og i
flere faser av livet.

Kommunen må arbeide for at det blir mulig
for alle slags mennesker å etablere seg i
boligmarkedet. Alle arbeidstakere og inn-
byggere trenger et sted å bo. Høye bolig-
priser og en rekke andre forhold kan virke
ekskluderende, og på sikt får dette uheld-
ige konsekvenser. Vi ser en tendens til at
barnefamilier flytter til nabokommunene,
og det er områder med økende levekårs-
utfordringer. Hvis alle skal kunne etablere
seg i Stavanger, må kommunen sikre at det
etableres forskjellige boligtilbud til personer



Je kœinn
laga gœrgod kaffe
æt deg

som ikke har mulighet til eller har vansker med å konkurrere på det private boligmarkedet.

Likestillings- og diskrimineringsloven gir brukere mulighet til å klage inn bygnings-eier og/eller bedriftseier for likestillings- og diskrimineringsombudet. Dette er en mulighet for både kommunen og andre til å bringe forhold i orden dersom utfordrende situasjoner skulle oppstå. Forutsatt at kommunen har ordnet opp i egen bygningsmasse og egne uteområder, kan det være aktuelt for kommunen å klage inn andre aktører for ombudet i framtida. Videre må kommunen stille krav om universell utforming til alle enheter som får driftstilskudd fra det offentlige.

Dette vil vi få til ved å:

- kartlegge og tilrettelegge kommunale arbeidsplasser med hensyn til universell utforming
- sikre boligtilbud for personer med lav evne til å konkurrere på det private boligmarkedet
- stille krav om universell utforming til organisasjoner og bedrifter som får driftstilskudd fra kommunen

Samfunnsdeltakelse

For å fungere godt er Norge svært avhengig av at så mange innbyggere som mulig deltar i samfunnslivet. En av de viktige handlingene vi gjør som samfunnsborgere er å bruke stemmeretten, og da må også stemmelokaler og utstyr i lokalene være universelt utformet.

Det finnes mange kanaler som kan gjøre det lett for alle innbyggere å finne og mota informasjon om hvordan de kan delta i samfunnslivet. De eksisterende, offentlige informasjonskanalene har fått tidsfrist for når de skal være universelt utformet: All ny IKT skal være universelt utformet innen

1. juli 2014, og all eksisterende IKT innen 2021. I tillegg har Twitter, Facebook og andre sosiale medier fått stor betydning for informasjonsformidling, også for det offentlige. Det er derfor viktig at det stilles krav om universell utforming for disse mediene også.

Politiske partier, frivillige organisasjoner og lag er viktige tilbud til alle innbyggere i Norge. Enda flere kan inkluderes hvis parti-lokaler, forsamlingslokaler og klubb- og idrettslokaler er universelt utformet.

Dette vil vi få til ved å:

- sikre at valglokaler og utstyr i lokalene er universelt utformet
- sikre at informasjon om offentlige tjenestetilbud er universelt utformet
- arbeide for at informasjon om private tjenestetilbud blir universelt utformet
- arbeide for å øke kompetansen om universell utforming i politiske partier, frivillige lag og organisasjoner, og for at lokaler som brukes av politiske partier, frivillige lag og organisasjoner er universelt utformet

Stavanger skal være et

Regionsenter med internasjonalt engasjement

Internasjonalt engasjement

Stavangers mål er å være en by preget av åpenhet, inkludering og mangfold, og som bidrar til å utjevne global utrettferdighet.

Kommunen kan utvide samarbeidet med vennskapsbyer og andre steder i verden til også å omfatte kunnskap om universell utforming. Til sammenligning har Klepp kommune samarbeidet med byen Donji Vakuf i Bosnia og Herzegovina, og delt kunnskap

og erfaringer om universell utforming. Et slikt langvarig og forpliktende samarbeid krever at det settes av ressurser til dette.

Det foregår omfattende forskning omkring universell utforming både i Norge og resten av verden. Det er viktig at Stavanger får del i ny kunnskap, og tar den nye kunnskapen i bruk. Det er nyttig å delta i eksisterende nettverk for å komme i kontakt med viktige ressurs- og fagmiljøer på konferanser og nettverksamlinger.

Dette vil vi få til ved å:

- utvikle samarbeid med internasjonale kontakter til også å omfatte universell utforming
- delta i nasjonale og internasjonale nettverk og på konferanser for å heve kompetansen om universell utforming

Stavanger i regionen

Det har lenge pågått et regionalt plansamarbeid i byområdet, og Fylkesdelplan for langsiktig byutvikling på Nord-Jæren/ Regionplan for Jæren står som et vellykket eksempel på slikt samarbeid.

Rogaland fylkeskommune er såkalt pilotfylke, og er pådriver for å øke kompetansen om universell utforming i alle kommunene i fylket. Det er viktig at kommunene har den samme og mest oppdaterte kunnskapen, men også private aktører som skal bygge og drive bygninger eller systemer i kommunene må ha slik kompetanse.

Det er satt i gang flere felles planarbeider for de fire kommunene Randaberg, Sandnes, Sola og Stavanger. Dette gjelder særlig for arbeider som er tilknyttet rulling av kommuneplanene, med felles kapittel i kommunenes planstrategi. Det er videre opprettet et eget boligforum, og det har vært avholdt flere felles formannskapsmøter. Et omfattende samar-

beid tilknyttet beredskap og arbeid med samfunnssikkerhet, risiko og sårbarhet er også etablert.

Gjennom planarbeidet er det opprettet kontakt med Universitetet i Stavanger og Diakonhjemmet Høgskole i Sandnes. Plangruppa har formulert studentoppgaver som er besvart med godt resultat både for studentene og kommunen. Spesielt kan to av besvarelsene nevnes:

- *Mulighetsstudie Kulvert over E39 v/Saxemarka*. Bacheloroppgave våren 2012 v/Silje Berge og Linn Wetteland
- *Stavanger Stasjon-Byterminalen-Fiskepiren*. Bacheloroppgave våren 2012 v/Sjur Halseth og Andreas Lodden

Videre deltar kommunen i nettverkene som er opprettet av Miljøverndepartementet og Barne-, likestillings- og inkluderingsdepartementet i forbindelse med regjeringens handlingsplan Norge universelt utformet 2025.

Dette vil vi få til ved å:

- samordne arbeid med universell utforming med nabokommunene, fylkeskommunen og andre kommuner i fylket
- videreutvikle samarbeidet med Universitetet i Stavanger og Diakonhjemmet Høgskole, og opprette samarbeid med andre aktuelle utdanningsinstitusjoner

Kultur

Mennesker med nedsatt funksjonsevne har i utgangspunktet ikke andre preferanser enn befolkningen generelt, men mange kulturtilbud kan oppleves som vanskelige å benytte, oppfatte eller forstå, spesielt for personer med nedsatt syns- eller hørsels- evne.

Kulturtilbud kan bli tilgjengelig for alle hvis hele verdikjeden er universelt utformet. Dette gjelder informasjon om tilbudet, kulturarenaen og selve tilbudet, og om hvordan det er mulig å komme seg til kulturtilbudet.

Byens historie og identitet må gjøres tilgjengelig for innbyggere og besøkende til byen, for eksempel ved at informasjon om viktige bygninger og anlegg blir universelt utformet.

Kulturarenaplan 2013-2025 ble vedtatt i oktober 2012. Oppfølging av planen vil også måtte bestå i å gjøre kulturarenaene tilgjengelige. Arenaene må kartlegge de etablerte kulturarenaene, og deretter utrede og gjennomføre tilgjengelighetstiltak. For nye kulturarenaer er universell utforming et lovfestet krav.

Det kan i mange sammenhenger være utfordrende å balansere kravet om universell utforming mot verneinteresser knyttet til bygninger og kulturminner. For eksempel er Stavanger domkirke en av de mest brukte kulturarenaene i Stavanger, og er et fredet kulturminne som i dag framstår som utilgjengelig for personer med nedsatt funksjonsevne, særlig bevegelseshemmede. Tiltak som kan gjøre en slik bygning tilgjengelig og kanskje til og med universelt utformet er en stor utfordring, og krever tett og godt samarbeid med brukere og Riksantikvaren for å lykkes.

Dette vil vi få til ved å:

- kartlegge eksisterende kulturarenaer og eksisterende kulturtilbud med hensyn til universell utforming, og utarbeide program for nødvendig tilrettelegging
- støtte utvikling av kunst som er oppfattbar og forståelig for syns- og hørselshemmede, og utvikling av metodikk for å gjøre kunst tilgjengelig for disse gruppene

- gjøre kulturminner tilgjengelige gjennom informasjons- og tilretteleggingstiltak, med særlig oppmerksomhet rettet mot Stavanger domkirke

Stavanger skal ha et

Robust og nyskapende næringsliv

Næringsliv

En god by trenger et konkurransedyktig næringsliv med spennende arbeidsplasser. Næringslivet er avhengig av en attraktiv by med god infrastruktur, et godt kulturliv og gode kommunale tjenester for å tiltrekke seg kompetente mennesker og bedrifter.

Næringslivet i regionen er i for stor grad rettet mot petroleumssektoren. Universell utforming handler ofte om å finne nye løsninger på kjente problemstillinger. For å finne de nye, innovative løsningene er tverrfaglighet og fellesfaglighet nødvendig. Mangfold kan i seg selv være innovasjonsdrivende, og universell utforming kan ha overføringsverdi for næringslivet.

Stavanger har lav arbeidsledighet sammenlignet med de andre store byene i Norge. Det er viktig å stimulere til lavt sykefravær, legge til rette for at eldre og friske mennesker blir lengre i jobben, og sørge for at innvandrere rekrutteres til og blir inkludert i arbeidslivet. Stavanger kommune må også bidra til å øke antallet tilrettelagte arbeidsplasser for mennesker med spesielle behov.

Svært mange nye arbeidsplasser etableres i Forus/Lura-området. Området har et underutviklet kollektivtilbud, og dette fører til at det er vanskelig tilgjengelig for alle som ikke kjører bil, inkludert personer med nedsatt funksjonsevne.

I plan- og byggesaker må kommunen stille krav som setter byen i stand til å innfri målene om universell utforming, og næringslivet må trekkes inn i samarbeidet. Godt tilrettelagte arbeidsplasser for arbeidstakere med spesielle behov vil sikre at næringslivet får dra nytte av ressurser og kompetanse disse har.

Dette vil vi få til ved å:

- samarbeide med næringslivet om universell utforming
- arbeide for ordninger som forenkler ansettelse av personer med nedsatt funksjonsevne

Universitet og studenter

Universitetsområdet er viktig for Stavanger og regionen. Området kan knyttes bedre sammen med byen og bli en mer velfungerende bydel, hvis det suppleres med flere tilbud og funksjoner. En ny reguleringsplan for universitetet er under utarbeiding, og skal ivareta den videre utviklingen av området. Planen vil omfatte arealer både i Stavanger og Sola. Universell utforming må være premissgivende for planen.

Aktiviteten på universitetet medfører et stort transportbehov til og fra området på Ullandhaug. Det er derfor viktig å imøtekomme dette behovet med et godt tilbud for gående, syklende og kollektivreisende. Det må etableres gangveier og sykkelveier som knytter området bedre sammen med resten av byområdet, med traseer som gir gode stigningsforhold og universell utforming.

Tilbud som etableres på universitetsområdet for studentene og de ansatte kan også bli tilbud til byens befolkning, for eksempel idrettstilbud og andre fritidstilbud, og universell utforming vil være viktig i denne sammenheng.

Det er et stort privat utleiemarked i byområdet, særlig i sentrale deler av Stavanger, og mange studenter benytter seg av dette boligtilbudet. Transporttilbudet må koble sentrum og universitetet sammen på en god og effektiv måte, og i tillegg må det tilrettelegges for miljøvennlig ferdsel fra hele byområdet.

Gjennom arbeidet med Kommunedelplan for universell utforming er det gjennomført et samarbeid med Universitetet i Stavanger. Det er blitt laget studentoppgaver som har gitt verdifull kunnskap om forhold som har betydning for universell utforming, både på overordnet nivå og detaljnivå.

Boligmarkedet og særlig boligprisene i byområdet er for tiden en stor utfordring for studentene, og det er derfor et presserende behov for å bygge studentboliger som kan gi forutsigbare og overkommelige boustgifter for studentene. Universell utforming av studentboliger er et viktig tema. I dag velger studenter vekk studentboliger med fellesløsninger, særlig gjelder dette felles bad/dusj og toalett. Muligheten for å bygge tilgjengelige/universelt utformede boliger blir mindre når disse skal være selvstendige enheter, da disse ofte blir svært små. Videre vil spesielle studentboliger for personer med nedsatt funksjonsevne virke ekskluderende. Det kan derfor være ønskelig med attraktive fellesløsninger der flere deler kjøkken og fellesområder, da dette kan føre til økt inkludering og større mulighet for universell utforming.

Dette vil vi få til ved å:

- sikre hensynet til universell utforming gjennom områderegulering for universitetsområdet
- arbeide for at all informasjon og undervisning blir tilrettelagt for studenter med funksjonsnedsettelse og studenter fra andre land

Stavanger skal ha en Handlingsrettet organisasjon

Kommunens organisasjon

Satsing på universell utforming krever at Stavanger kommune må planlegge og koordinere mange oppgaver annerledes enn tidligere, og dette vil kreve økte ressursrammer og/eller omfordeling av ressurser. Kommunen må sørge for at hvert fagområde har den nødvendige kunnskapen om universell utforming som de trenger i sitt arbeid. Videre bør det vurderes å opprette en egen koordinatorstilling for universell utforming etter modell av for eksempel Trondheim kommune og Rogaland fylkeskommune.

Kommunen må i større grad rette oppmerksomheten mot hvordan befolkningens behov skal ivaretas. En svært stor andel av behovene forvaltes av tjenesteområdene Oppvekst og Levekår. Disse områdene må bli mer bevisst sin rolle som bestiller av bygninger og andre fysiske tiltak, og øke egen kompetanse om dette.

De universelt utformede løsningene oppstår gjennom tverrfaglig og aller helst fellesfaglig arbeid, og vil være et resultat av god planlegging og koordinering av arbeidsoppgaver. For eksempel har arbeidet med Handlingsplan for universell utforming i Stavanger sentrum vist at det er relativt lav samfunnsøkonomisk nytte hvis brosteinsbelegningen i sentrumsgatene skal skiftes ut med en annen type belegning. Når gamle vann- og avløpsledninger snart skal skiftes ut i de samme gatene, er det naturlig å skifte ut gatebelegningen samtidig, og foreta tilpasninger til inngangsdører med mer. Dette vil både gi høyere samfunnsøkonomisk nytte, og et universelt utformet sentrumsområde.

Nye IKT-løsninger som videokonferanse-utstyr med mer gir muligheter for å redusere behovet for å reise fysisk. Dette vil lette arbeidssituasjonen særlig for bevegelsehemmede. Samtidig vil videokonferanse også gjøre det mulig med for teksttolking, som også skaper bedre forhold for hørselshemmede.

Hva som er et godt tjenestetilbud må defineres klarere. Godt i kvalitativ betydning må også bety at det er samsvar mellom den vedtatte behovsdekningen og den faktiske tjenesten som tilbys.

Dette vil vi få til ved å:

- gi en eller flere ansatte spesielt ansvar for universell utforming
- øke kompetansen om universell utforming
- utvikle oppfølgende handlingsplaner til Kommunedelplan for universell utforming, utarbeide kvalitetsrutiner og sjekklister, og gjennomgå alle tjenestetilbud med hensyn til universell utforming
- samordne ressursbruk for å øke effekten av arbeidet med universell utforming
- tilrettelegge kommunens egne nettsider med hensyn til universell utforming

Kommunedelplan for universell utforming er utarbeidet av en egen prosjektgruppe. I gruppa har følgende personer deltatt:

- Anne Marie Auestad, leder Funksjonshemmedes råd
- Anne Cecilie Lassa, BMU/Park og vei
- Anja Vik, KB/Transportplan
- Britt Beege, KB/Byplan
- Hanne Navdal Vatnaland, O&L/Folkehelse­rådgiver
- Linda Krosshaug, O&L/Ergo-fysio
- Stig Wathne, BMU/Stavanger eiendom
- Paal Kloster, KB/Kommuneplan

Grafisk design og alle illustrasjoner er utført av Egil Bjørøen

