

2011

01. mars 2011

[STAVANGER KOMMUNES EIERSTRATEGI OVERFOR LYSE ENERGI AS]



[Vedtatt av Stavanger bystyre den 21.03.11. Følgende aksjonærer har sluttet seg til eierstrategien: Stavanger kommune, Sandnes kommune, Sola kommune, Randaberg kommune, Gjesdal kommune, Time kommune, Klepp kommune, Hå kommune.....].

Innhold

1. Innledning	3
2. Stavanger kommune skal være en aktiv eier.....	5
3. Stavanger kommune skal være en tydelig eier.....	7
4. Stavanger kommune skal være en forutsigbar og langsiktig eier	10
5. Vedlegg.....	12
5.1 Aksjonæroversikt.....	12
5.2 Dokumenter som regulerer kommunenes eierstyring og selskapets virksomhet	12
5.3 Konsernstruktur	13

1. Innledning

Lyse-konsernet

Lyse Energi AS¹ ble stiftet 17. juni 1998. Lyse ble etablert etter en fusjon mellom flere energiselskap² i Sør-Rogaland. Lyse er i dag et industrikonsern med virksomhet innenfor forretningsområdene energi og bredbånd. Den markedsjusterte bruttoverdien av Lyse ble i 2010 anslått til å ligge i størrelsesorden kr 25-28 milliarder. Konsernet har ca 850 ansatte³.

Selskapets formål er å⁴;

- *Skape verdier for kundene, eierne og samfunnet*
- *Sørge for en sikker og rasjonell energiforsyning til selskapets kunder*
- *Være en kundeorientert, konkurransedyktig aktør og en attraktiv samarbeidspartner*
- *Kunne tilby kundeløsninger som gir kunden valgfrihet og mulighet for effektive og miljøvennlige energiløsninger*
- *Delta i næringsutvikling og næringsvirksomhet med relevans til kjernevirksomhetene, enten selv eller i samarbeid med andre, gjennom etablering, aksjekjøp, sammenslutning m.v.*

Lyses kjernevirksomhet har i overkant av 100 år vært produksjon og distribusjon av kraft. Lyse har til sammen 11 heleide vannkraftverk. I tillegg eier Lyse et termisk kraftverk basert på overopphetet damp fra avfallsforbrenning. I 2009 var Lyse landets sjette største vannkraftprodusent. Lyse er også landets sjette største elnett-selskap.

Lyse forestår også energiproduksjon og -distribusjon basert på andre energikilder. Forretningsområdet energi omfatter engasjement innenfor naturgass, biogass, vindkraft, fjernvarme og kjøling. Energivirksomheten forestås av de heleide selskapene Lyse Produksjon AS (som forvalter eierandelene i Sira-Kvina og Ulla Førre), Lyse Handel AS og Lyse Neo AS. Lyse-konsernet har også eierandeler i Jørpeland Kraft AS (67 %) og Skangass AS (67 %).

Lyse er videre landets ledende selskap innenfor fiberbasert bredbånd. Lyse bygger ut infrastruktur og leverer innholdstjenester gjennom merkevaren Altibox. Det leveres internett, tv, telefoni, mobiltelefon og alarm gjennom fibernettet. Altibox som er utviklet av Lyse-konsernet, er et samarbeid mellom 35 partnere i Norge og 6 partnere i Danmark. Ved utgangen av 2009 hadde Altibox AS 175 912 aktive fiberkunder, hvorav 46 846 Lyse-kunder.

Bredbåndsvirksomheten forestås av Altibox AS, bredbåndspartner-delen i Lyse AS, Lyse Fibernett AS, Lyse Fiberinvest AS, Viken Fibernett AS, Altibox Danmark AS, Lyse IT, NorAlarm AS (92 %) og Østfold Fibernett AS (62 %). Virksomheten forestås videre av de tilknyttede selskapene Skagerak Fibernett AS (34 %), Hadeland og Ringerike Bredbånd AS (34 %) og Dalane Breiband AS (31 %).

Kommunalt eierskap

Lyse er heleid av 16 kommuner i Sør-Rogaland. I følge § 6 i vedtektene er det kun kommuner og Lyse Kraft DA som kan være aksjonærer i selskapet. Det er videre vedtektsfestet at de øvrige aksjonærene skal ha forkjøpsrett ved salg eller annen avhendelse av aksjer.

¹ Lyse Energi AS vil i de følgende kapitlene benevnes som Lyse.

² Stavanger Energi AS, Sandnes Energi AS, Sola Energi AS, Time Energi AS, Ryfylke Energi DA mv.

³ Antall ansatte per 31.12.09.

⁴ Formålet angis i § 3 i vedtektene.

Lyse forvalter betydelige verdier på vegne av fellesskapet, herunder lokale naturressurser. Anleggene for vannkraftproduksjon utgjør de vesentligste verdiene. Infrastruktur for strøm, gass, varme og fiber utgjør også betydelige verdier i tillegg til eierandelene i tilknyttede selskaper.

Lyse-konsernet skal videre skape verdier for eierne, kundene og samfunnet. En betydelig andel av verdiskapningen fra produksjonsvirksomheten tilbakeføres til samfunnet i form av skatter og avgifter. I tillegg blir om lag 10 % av produksjonsvolumet fra kraftproduksjonen tilbakeført til kommuner og fylkeskommuner i form av konsesjonskraft. En andel av verdiskapningen tilbakeføres til eierne i form av utbytte samt renter og avdrag på ansvarlige lån. Lyse støtter også ulike samfunnsnyttige formål.

Selskapet er også en viktig aktør innen regional næringsutvikling. Lyse bidrar til verdiskapningen i regionen gjennom utbygging av effektiv og miljøvennlig infrastruktur innen telekommunikasjon og energi. Lyses virksomhet er kompetanseintensiv. Selskapet bidrar således til å tiltrekke og beholde kompetanse i regionen.

Selskapet er følgelig en viktig samfunnsaktør i regionen. Det kommunale eierskapet vil bidra til å sikre at Lyse forblir en viktig aktør i regionen også i framtiden. Eierkommunene vil påse at eierskapet forvaltes til det beste for eierne, selskapet, kundene og samfunnet generelt. Eierkommunene kan påvirke balansepunktet mellom selskapets og de øvrige interessentenes interesser gjennom å utøve en aktiv eierstyring overfor selskapet. Utformingen av en eierstrategi vil bidra til å sikre at kommunene realiserer målsettingene med eierskapet i Lyse.

Eierstrategi

Eierstrategien skal bidra til å styrke og tydeliggjøre Stavanger kommunes eierstyring av Lyse. Eierstrategien vil bl.a. fastsette rammene for kommunenes eierstyring og uttrykke forventninger til selskapets virksomhet. Selskapets styrende organ og den enkelte eierkommune har ansvaret for å operasjonalisere strategien.

Rogaland Revisjon IKS utførte i 2007 en selskapskontroll av Lyse på vegne av kontrollutvalgene i eierkommunene. Revisjonen anbefalte i rapporten fra selskapskontrollen at eierkommunene utformer en eierstrategi overfor Lyse. KS har utarbeidet 19 anbefalinger for godt eierskap og selskapsledelse. KS anbefaler også at kommuner utformer eierstrategier overfor kommunale selskaper. Flere av eierkommunene i Lyse har videre vedtatt at det skal utformes selskaps-spesifikke eierstrategier for selskapene som inngår i kommunens eierportefølje.

Rådmennene i eierkommunene har tatt initiativ til å utarbeide et utkast til eierstrategi overfor Lyse på bakgrunn av de ovennevnte anbefalingene og vedtakene i eierkommunene. Arbeidet er ledet av den interkommunale eierskapsgruppen⁵ som har koordinert arbeidet med de resterende eierkommunene. Representanter fra administrasjonen i Lyse har også vært involvert i prosessen. Utkastet fremmes for de respektive by- og kommunestyrene for endelig godkjenning.

Stavanger kommune har en målsetting om å være en aktiv, tydelig, forutsigbar og langsiktig eier av Lyse. Dersom andre eiere ønsker å redusere eller avslutte sitt eierskap, vil Stavanger vurdere å benytte seg av forkjøpsretten til å øke sin eierpost. De følgende kapitlene vil redegjøre nærmere for hvordan Stavanger kommune skal utøve eierstyring i tråd med de aktuelle perspektivene.

⁵ Den interkommunale eierskapsgruppen består av representanter fra kommunene Stavanger, Sandnes, Sola, Randaberg, Time, Klepp, Gjesdal og Hå, samt Rogaland fylkeskommune.

2. Stavanger kommune skal være en aktiv eier

Stavanger kommune skal være en aktiv eier gjennom;

- en aktiv deltakelse i selskapets eierorgan

Kommunens eierstyring skal utøves gjennom selskapets eierorgan. Eierkommunene utøver den øverste myndighet i selskapet gjennom generalforsamlingen. Innkalling, saksliste og saksdokumenter til selskapets eierorgan skal oversendes kommunen uten ugrunnet opphold og ikke senere enn 21 dager i forkant av møtet. Kommunens representanter i eierorganet skal avklare/drøfte saker av uvanlig art eller stor strategisk betydning med relevant politisk organ i forkant av eierorganets behandling av saken.

Stavanger kommune kan ved behov kreve at en bestemt sak behandles på ordinær generalforsamling, jf aksjelovens § 5-11. Stavanger kommune kan videre kreve at styret innkaller til ekstraordinær generalforsamling når kommunen anser det som nødvendig at en spesifikk sak behandles av eierorganet, jf aksjelovens § 5-6. Stavanger kommune kan om nødvendig også fremme forslag om granskning på generalforsamlingen, jf § 5-25.

Generalforsamlingen skal imidlertid ikke treffe beslutninger som er egnet til å gi visse aksjeeiere eller andre en urimelig fordel på andre aksjeeieres eller selskapets bekostning, jf § 5-21.

- å ta initiativ til å avholde eiermøter

Stavanger kommune kan ta initiativ til å innkalle samtlige aksjonærer til et eiermøte hvis det er behov for en uformell drøfting av en bestemt sak. Selskapets ledelse kan også innkalles til eiermøtet når aksjonærene oppfatter dette som formålstjenelig for behandlingen av saken.

Styret i Lyse kan også ta initiativ til å innkalle aksjonærene til eiermøter når selskapet anser det som hensiktsmessig å foreta en uformell drøfting av aktuelle saker.

- å innkalle til kontaktmøter

Stavanger kommune kan ta initiativ til å avholde kontaktmøter mellom Lyse og relevant politisk organ i kommunen. Kontaktmøtene skal sikre tilfredsstillende informasjonsutveksling mellom selskapet og kommunen.

Lyse kan også ta initiativ til å avholde kontaktmøter med de enkelte aksjonærene.

Kontaktmøtene og eiermøtene skal ikke undergrave eierorganets funksjon. En sentral forutsetning for kontaktmøter/eiermøter er at den konkrete eierstyringen skal utøves av eierorganet. Aksjonærene skal likebehandles når det avholdes kontaktmøter/eiermøter.

- å sette Lyse på den politiske dagsorden

Rådmannen skal hvert år informere kommunestyret/bystyret om selskapets utvikling, nøkkeltall, selskapets evaluering av omdømme, viktige hendelser siste år mv. Denne rapporteringen kan utføres gjennom egen resultatrapportering, eierskapsmeldingen eller ved å legge fram selskapets årsberetning/årsregnskap.

Kommunestyret/bystyret vil videre ha anledning til å behandle kommunens eierskap i Lyse ved jevnlig revideringer av eierstrategien overfor selskapet. Kommunestyret/bystyret vil også behandle enkeltsaker hvor selskapet er part når den aktuelle saken inngår i kommunestyrets/bystyrets myndighetsområde eller er av stor strategisk og/eller prinsipiell betydning.

Kommunens utvalg for eierstrategier eller annet relevant politisk organ vil også behandle aktuelle saker som angår selskapet. Rådmannen skal legge til rette for den politiske eierstyring av selskapet.

- å anvende Lyse som samarbeidspartner

Lyse er heleid av 16 kommuner i Sør-Rogaland. Det kommunale eierskapet legger til rette for at kommunene kan anvende selskapet aktivt som et virkemiddel i implementeringen av regionale strategier. Det kommunale eierskapet i Lyse bidrar også til å sikre at viktig kompetanse beholdes i regionen.

Aksjonærene kan benytte Lyse som et virkemiddel, herunder nyttegjøre seg av selskapets kompetanse, ved å involvere selskapet i ulike prosjekter/samarbeid. Lyse kan delta i prosjekter/samarbeid som er initiert av enkeltaksjonærer, men da på et forretningsmessig grunnlag.

Lyse og eierkommunene skal med utgangspunkt i felles mål og strategier arbeide for å fremme regionens interesser innenfor saksområder som forsyningssikkerhet, hjemfallsinstituttet mv.

3. Stavanger kommune skal være en tydelig eier

Stavanger kommune skal være en tydelig eier gjennom;

- åpenhet knyttet til kommunens eierstyring

Det skal være åpenhet knyttet til kommunes eierstyring basert på prinsippet om meroffentlighet. Stavanger kommune forutsetter også at Lyse praktiserer meroffentlighet knyttet til konsernets virksomhet.

- å uttrykke motivasjonen for eierskapet i Lyse

Stavanger kommunens eierskap i Lyse kan karakteriseres som både finansielt og industrielt motivert.⁶ Disse definisjonene kan imidlertid anses som ytterpunkter. Stavanger kommunes motivasjon for eierskapet i Lyse kan følgelig defineres som et balansepunkt mellom finansielt og industrielt eierskap.

Stavanger kommune forventer et høyt og forutsigbart utbytte fra Lyse. Stavanger kommune ønsker samtidig å sikre en kapitalisering av selskapet som muliggjør en langsiktig videreutvikling av Lyse som en regional vekstmotor.

- å definere Lyses kjernevirksomhet

Selskapets vedtektsfestede formål fastsetter den ytre rammen for selskapets virksomhet. Selskapets virksomhet endrer kontinuerlig karakter på bakgrunn av endringer i rammevilkår, markedsforhold, teknologisk utvikling mv. Det vil således være hensiktsmessig at aksjonærene spesifiserer selskapets formål ved å definere hva som anses for å være selskapets kjernevirksomhet.

Stavanger kommune legger til grunn at Lyse skal være et industrikonsern med kjernevirksomhet innenfor forretningsområdene energi og kommunikasjon, og virksomhet som står i naturlig forbindelse med dette. Eierkommunene er særlig opptatt av at Lyse skal sørge for en sikker, miljøvennlig og rasjonell energiforsyning til selskapets kunder i eierkommunene.

Lyses energiproduksjon omfatter per i dag hovedsakelig produksjon av vannkraft. Selskapet forestår imidlertid også energiproduksjon med utgangspunkt i andre energikilder. Lyses engasjement i de ulike

⁶ Et rendyrket finansielt eierskap kjennetegnes ved en ensidig målsetting om å oppnå størst mulig avkastning av den investerte kapitalen. En videreføring av eierskapet vil således avhenge av risikoen og den forventede avkastningen forbundet med investeringen. Aksjonærene vil som regel innta en passiv eierrolle. Et rendyrket industrielt eierskap kjennetegnes derimot av en aktiv eierstyring. Selskapet vil ofte anvendes som et virkemiddel for å sikre lokal kompetanse, næringsutvikling og sysselsetting. Aksjonærene har en bevisst holdning til selskapets organisering, virksomhet, strategi mv. som uttrykkes overfor selskapets ledelse gjennom eierorganet.

energikildene skal være gjenstand for en grundig vurdering av miljømessige, samfunnsøkonomiske og bedriftsøkonomiske aspekter. Lyse skal sørge for effektiv distribusjon og god forsyningsikkerhet i selskapets forsyningsområde.

Som det fremkommer ovenfor inngår forretningsområdet bredbånd i Lyses kjernevirksomhet. Lyse kan forestå utbygging av infrastruktur i form av fibernett samt tilby ulike innholdstjenester. Lyse skal videre søke å realisere eventuelle positive synergieffekter som oppstår i krysningsfeltet mellom forretningsområdene energi og bredbånd.

Stavanger kommune forutsetter at Lyses virksomhet innenfor både eksisterende og nyutviklede forretningsområder vil generere en positiv avkastning.

- å uttrykke forventninger til avkastning/utbytte

Konsernets virksomhet skal drives etter sunne forretningsmessige prinsipper med klar virksomhetsstyring og åpenhet. Virksomheten skal sikre eierne konkurransemessig utbytte/avkastning, som kan måles i forhold til alternative plasseringer med tilsvarende risiko.

Stavanger kommune forventer et konkurransedyktig og forutsigbart utbytte fra Lyse. Utbyttepolitikken vil påvirke kapitaliseringen av selskapet. Stavanger kommune ønsker å sikre en effektiv kapitalisering av Lyse gjennom å balansere kravet om et høyt utbytte med selskapets behov for kapital til å utvikle virksomheten i tråd med gjeldende eier- og forretningsstrategi. Dette vil kunne lede til en høy verdiskapning som igjen vil muliggjøre at selskapet kan utdele et høyt utbytte på lang sikt.

Utbyttepolitikken skal skape forutsigbarhet både for eierne og selskapet. Forutsigbarhet oppnås ved at styret hvert år i oktober forelegger eierne en rullert treårig utbytteprognose basert på selskapets reviderte langtidsprognose og situasjonen for utbyttereguleringsfondet. Generalforsamlingen vedtar årets utbytte og eventuell overføring til utbyttereguleringsfondet etter forslag fra styret og uttalelse fra bedriftsforsamlingen. Årlig utbytte skal utdeles i tråd med kapittel 8 i aksjeloven samt bestemmelsene i aksjonæravtalen.

Det skal avsettes midler til et utbyttereguleringsfond for å muliggjøre utdeling av utbytte i tråd med utbytteplanen. Dersom måltallene som fremgår av § 13.1 i selskapsavtalen er oppfylt kan det avsettes midler til utbyttereguleringsfondet utover det som skal utdeles i utbytte det aktuelle året i henhold til utbytteplanen, jf § 13.2 i selskapsavtalen. Fondet skal være stort nok til å kunne kompensere for moderate svingninger i resultatet. Overføringer til utbyttereguleringsfondet skal justeres i henhold til fondets relative størrelse samt usikkerheten knyttet til selskapets resultatprognoser.

Aksjonærene skal videre nedsette en arbeidsgruppe for kommunevalgperioden 2011-2015 som skal vurdere behovet for å opprette nye ansvarlige lån. Lyse skal presentere en verddivurdering av konsernet i forbindelse med fremleggingen av styrets melding til eierne.

- å uttrykke forventninger til verdiskapning og samfunnsnytte

Lyse skal skape verdier for eierne og samfunnet gjennom kjernevirksomheten. Lyse skal videre bidra til økt verdiskapning i regionen gjennom en aktiv og langsiktig næringsutvikling med tilknytning til kjernevirksomheten. Lyse skal også bidra til økt verdiskapning gjennom å tilby samfunnsnyttige og kundeorienterte tjenester samt utbygging av effektiv og miljøvennlige infrastruktur. Lyse skal være en regional vekstmotor.

- å uttrykke forventninger til Lyses forretningsdrift

Lyse forvalter betydelige verdier på vegne av eierkommunene. Bruttoverdien av Lyse ble i 2010 anslått til ca 25-28 milliarder kroner. Lyse er således en viktig samfunnsaktør som skal skape verdier for kundene, eierne og samfunnet.

Eierkommunene forventer at verdiene skapes på en samfunnsansvarlig måte. Samfunnsansvar skal være en integrert del av konsernets virksomhet. Lyse kan utøve samfunnsansvar gjennom en sunn forretningsdrift som medfører høy verdiskapning og sysselsetting. Begrepet samfunnsansvar omfatter imidlertid også andre sider ved Lyses forretningsførsel, herunder hvordan selskapets virksomhet påvirker omverden. Aksjonærer, kunder, ansatte og andre interessenter vil forvente at selskapets virksomhet foregår på en måte som er etisk, miljømessig og sosialt forsvarlig.

En høy etisk standard er også avgjørende for selskapet omdømme. For et selskap som forvalter store verdier på vegne av fellesskapet er det særskilt viktig å ha tillitt blant interessentene.

Eierkommunene forventer at Lyse;

- Utarbeider og følge opp etiske retningslinjer.
- Utarbeider samfunnsregnskap.
- Rapporterer i tråd med "bærekraftig-utvikling prinsippet", herunder at selskapet integrerer økonomisk, miljømessig og sosial rapportering.

- å uttrykke forventninger til selskapets risikoeksponering

Lyse skal i henhold til formålet skape verdier for kundene, eierne og samfunnet. Eierkommunene forventer at selskapet skaper verdiene med utgangspunkt i en risikoprofil som kan karakteriseres som moderat. Lyse skal således ikke foreta disposisjoner som medfører en høy risiko for at selskapet ikke kan imøtekomme aksjonærenes forventninger til utbyttensnivå. Lyse skal heller ikke foreta disposisjoner som reduserer selskapets evne til å ivareta en tilfredsstillende forsyningssikkerhet eller selskapets posisjon og ansvar i den regionale utviklingen.

Investeringer knyttet til forretningsområder som ikke inngår i selskapets kjernevirksomhet skal være gjenstand for en særskilt risikovurdering. Den akseptable risikoen forbundet med et engasjement vil være lavere når engasjementet ikke er direkte relatert til selskapets kjernevirksomhet. Medlemmene i bedriftsforsamlingen skal på vegne av aksjonærene vurdere risikoen forbundet med investeringer av et betydelig omfang i forhold til selskapets ressurser.

- å stille krav til styreforsikring

Stavanger kommune forventer at Lyse tegner styreforsikring på vegne av medlemmene av konsernstyret. Styreforsikringen skal minimum dekke et eventuelt økonomisk ansvar som følge av uaktsom adferd som har voldt skade for selskapet, aksjonærene eller andre, jf aksjeloven § 17-1.

- å stille krav til likebehandling av aksjonærene

Likebehandling av aksjonærene skal være et grunnleggende prinsipp. Transaksjoner mellom Lyse og enkeltaksjonærer skal følgelig gjennomføres på et forretningsmessig grunnlag. Da Lyse ble etablert ble forholdet mellom store og små aksjonærer i utøvelsen av aksjonærenes eierskap særlig vurdert. Flertallskravet knyttet til generalforsamlingens behandling av vedtektsendringer er således forsterket ved at det i tillegg til 2/3 flertall kreves tilslutning fra minst fem aksjonærer.

4. Stavanger kommune skal være en forutsigbar og langsiktig eier

Stavanger kommune skal være en forutsigbar og langsiktig eier gjennom;

- å fastsette retningslinjer for styresammensetning

Aksjonærene har et ansvar for å sikre at det oppnevnes et styre som har kompetanse, kapasitet og mangfold ut i fra selskapets egenart. Generalforsamlingen skal annethvert år oppnevne en valgkomité bestående av fem medlemmer. Valgkomiteens arbeid skal bygge på prinsippet om likebehandling av eierne. Komiteens sammensetning bør reflektere eierinteressene i konsernet. Valgkomiteen skal fremme innstilling til bedriftsforsamlingen om valg av styre, herunder leder og nestleder. Komiteens innstilling skal begrunnes. Valgkomiteen skal utarbeide innstillingen i tråd med følgende kriterier;

- Styret skal som kollegium ha erfaring og kompetanse innen følgende områder;
 - Bransjekunnskap, herunder kunnskap om trender og utviklingstrekk innenfor bransjen samt kunnskap om konkurrerende virksomheter.
 - Kunnskap om selskapets virksomhet, herunder formål, organisering, historie, forretningsområder, strategi mv.
 - Spesialkompetanse og erfaring innen områder som juss, økonomi/finans/regnskap, risikostyring, markedsføring eller tekniske fag.
 - Kunnskap og erfaring innen offentlig forvaltning.
 - Erfaring knyttet til styrearbeid
 - Ledelseserfaring og kompetanse knyttet til organisasjonsmessige endringsprosesser.
- Styret skal sammensettes i tråd med gjeldende lovkrav, herunder kommunelovens krav om kjønnsrepresentasjon i kommunalt heleide aksjeselskap, aksjelovens bestemmelser om styresammensetning mv. Styret skal videre sammensettes i tråd med bestemmelsene i aksjonæravtalen.

Fordeler ved representasjon fra den politiske ledelsen i eierkommunene skal vurderes opp mot forvaltningslovens regler om habilitet, jf endringene i fvl. § 6 første ledd bokstav e, som trer i kraft 01. november 2011. Rekruttering fra administrasjonen i eierkommunene skal tilsvarende vurderes opp mot forvaltningslovens regler om habilitet.

Medlem av konsernstyre eller bedriftsforsamling skal ikke være fullmektig på generalforsamlingen i Lyse Energi AS. Konsernstyret bør heller ikke sitte i styret til datterselskap siden konsernstyret utgjør generalforsamlingen i datterselskap. Dette for å sikre generalforsamlingens kontrollfunksjon overfor styret. Generalforsamlingen i datterselskapene har ansvar for å oppnevne styremedlemmer som innehar kompetanse, erfaring og kapasitet til å lede selskapene som et profesjonelt organ.

Styret har et selvstendig ansvar for å iverksette tiltak for å videreutvikle egen kompetanse. Styret skal også årlig evaluere eget arbeid og kompetanse.

- å fastsette retningslinjer for sammensetning av bedriftsforsamlingen

Bedriftsforsamlingen ivaretar flere sentrale funksjoner i selskapet. Stavanger kommune skal oppnevne medlemmer som har kompetanse og kapasitet til å ivareta aksjonærfellesskapets interesser. Kompetansekravene som er gjeldende ved oppnevning av styremedlemmer skal være retningsgivende ved oppnevning av medlemmer til bedriftsforsamlingen. Bedriftsforsamlingen skal videre sammensettes i tråd med gjeldende lovkrav og bestemmelsene i aksjonæravtalen. Oppnevning av sentrale politikere eller administrative ledere fra eierkommunene skal vurderes opp mot habilitetsreglene i forvaltningsloven.

Bedriftsforsamlingen oppnevner styret, herunder styrets leder. De aksjonæroppnevnte medlemmene av bedriftsforsamlingen vil således være eiernes representanter ved styrevalg. Bedriftsforsamlingen skal videre føre tilsyn med styrets og daglig leders forvaltning av selskapet. Bedriftsforsamlingen skal gi uttalelse til generalforsamlingen om styrets forslag til årsregnskap og anvendelse av overskudd eller dekning av tap. Bedriftsforsamlingen skal også treffe avgjørelser i saker som gjelder investeringer av betydelig omfang eller omlegging av driften som vil medføre større endring eller omdisponering av arbeidsstyrken.

Bedriftsforsamlingen skal innenfor rammen av asal. § 6-37 i større grad involveres i strategiprosesser, og det skal følgelig legges opp til dette i bedriftsforsamlingens dagsorden. Styret skal således anvende bedriftsforsamlingen aktivt til drøfting av saker som er strategisk viktige for selskapet og aksjonærene. Bedriftsforsamlingen kan vedta anbefalinger til styret i hvilken som helst sak, jf asal. § 6-37 nr 5.

- å utvikle og revidere en langsiktig eierstrategi

Stavanger kommune skal bidra til å skape forutsigbarhet for Lyse og de andre aksjonærene ved å utøve kommunens eierstyring i tråd med en langsiktig eierstrategi overfor selskapet. Eierstrategien skal revideres minimum én gang hver kommunevalgperiode. Dette vil være korresponderende med styrets melding til eierne, som således får funksjon som innspill til revisjon av eierstrategien.

5. Vedlegg

5.1 Aksjonæroversikt

Lyse Energi AS er heleid av 16 kommuner i Sør-Rogaland. I henhold til vedtektene er det kun kommuner som kan være aksjonærer i selskapet. Det er videre vedtektsfestet at de øvrige aksjonærene skal ha forkjøpsrett ved salg eller annen avhendelse av aksjer. Alle aksjene tilhører samme aksjeklasse.

Stavanger kommune er største aksjonær med en aksjepost på 43,676 %. Følgende kommuner er aksjonærer i selskapet;

Aksjonærer	Andel aksjer i prosent
Stavanger	43,676
Sandnes	19,531
Sola	8,741
Time	5,832
Klepp	4,229
Hå	3,785
Randaberg	3,279
Eigersund	2,951
Strand	2,532
Rennesøy	1,150
Hjelmeland	0,994
Gjesdal	0,933
Finnøy	0,909
Lund	0,713
Bjerkreim	0,512
Kvitsøy	0,233

5.2 Dokumenter som regulerer kommunenes eierstyring og selskapets virksomhet

Vedtekter

Vedtektene for Lyse Energi AS ble vedtatt på ekstraordinær generalforsamling den 26. november 1998. Vedtektene er siden endret på ekstraordinær generalforsamling den 15. januar 2000. Vedtektene angir selskapets formål og innehar bestemmelser om bl.a. sammensetning og myndighet til selskapets styrende organ.

Aksjonæravtale

Vedtektene er supplert av en aksjonæravtale som regulerer forholdet mellom aksjonærene. Avtalen ble signert den 17. juni 1998. Aksjonæravtalen regulerer bl.a. vilkårene for ansvarlig lånekapital og disponering av overskudd.

Eierstrategi overfor Lyse Energi AS

Kommunenes eierstyring av Lyse reguleres av aksjeloven. Kommunenes eierstyring reguleres videre av den til enhver tid gjeldende eierstrategien overfor Lyse. Eierstrategien uttrykker også eiernes mål, forventninger og strategier for selskapets virksomhet. Eierstrategien skal revideres minimum én gang i kommunevalgperioden.

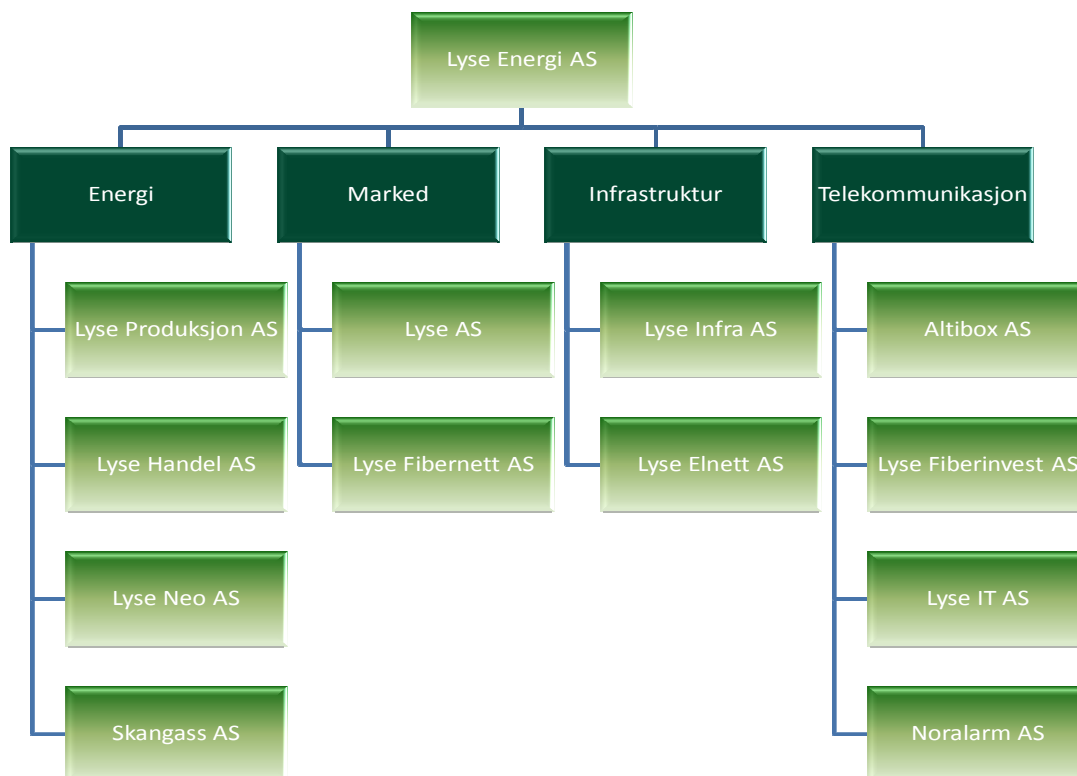
Overordnede prinsipper for eierstyring

Flere av eierkommunene har vedtatt overordnede prinsipper for eierstyring. Prinsipper er gjeldende for samtlige selskaper som inngår i den enkelte kommunes eierportefølje. Prinsippene regulerer kommunens eierstyring og uttrykker forventninger til selskapenes virksomhet. De overordnede prinsippene er som regel basert på ulike anbefalinger for eierstyring og selskapsledelse (corporate governance), herunder Norsk anbefaling for eierstyring og selskapsledelse (NUES), Statens prinsipper for godt eierskap mv.

Styrets melding til eierne

Generalforsamlingen vedtok i 2007 at det én gang i kommunevalgperioden skal foretas en bred rapportering fra selskapet til eierne. Denne rapporteringen er foretatt i 2007 og 2010 gjennom ”styrets melding til eierne”. I denne meldingen presenteres bl.a. gjeldende styreinstruks samt retningslinjer for eierstyring og selskapsledelse vedtatt av konsernstyret.

5.3 Konsernstruktur



Lyse Energi AS

Lyse Energi AS er morselskapet i Lyse-konsernet. Selskapets viktigste oppgave er å ivareta eierrollen i hel- og deleide datterselskaper som inngår i Lyse-konsernet. Morselskapet organiserer på veggen av konsernet fellesfunksjoner knyttet til økonomi, organisasjon, sikkerhet, teknologi, kommunikasjon og samfunnsansvar. Aksjonærenes eierstyring utøves gjennom morselskapets eierorgan.

Lyse Elnett AS, Lyse Infra AS og Lyse AS

Lyse Elnett AS eier og har det overordnede driftsansvaret for all elnettvirksomhet i Lyses konsesjonsområde. Virksomhet er monopolbasert og er underlagt særskilt myndighetskontroll av Norges vassdrags- og energidirektorat (NVE).

Lyse Infra AS forestår all virksomhet knyttet til utbygging, drift og vedlikehold i konsernet. Lyse AS inngår alle avtaler med konsernets kunder, besvarer henvendelser fra kunder og står for fakturering.

Forettingsområdene energi og bredbånd

Konsernets forettingsområder er hovedsakelig energi og bredbånd. Figuren ovenfor gir en oversikt over de ulike hel- og deleide datterselskapene som opererer innenfor de to forettingsområdene. Lyse Energi AS og datterselskapene har også eierandeler i en rekke tilknyttede selskaper.

Datterselskap, tilknyttede selskap og felleskontrollert virksomhet	Eierandel
Lyse Elnett AS	100,00 %
Lyse Sentralnett AS	100,00 %
Lyse AS	100,00 %
Lyse Handel AS	100,00 %
Lyse Produksjon AS	100,00 %
Lyse Neo AS	100,00 %
Altibox AS	100,00 %
Lyse Infra AS	100,00 %
Lyse Fiberinvest AS	100,00 %
Lyse Fibernett AS	100,00 %
Forus Energigjenvinning AS	100,00 %
Altibox Danmark A/S	100,00 %
Viken Fibernett AS	100,00 %
NorAlarm AS	90,30 %
Nordic LNG AS	80,2 %
Østfold Fibernett AS	72,20 %
Jørpeland Kraft AS	67,67 %
Skangass AS	67,10 %
Hå Biopark AS	50,00 %
Jæren Fjernvarme AS	49,00 %
Forus Energigjenvinning KS	44,44 %
Forus Energigjenvinning 2 AS	43,00 %
Sira Kvina Kraftselskap DA	41,10 %
Norwegian Hard Rock Drilling AS	39,05 %
Hadeland og Ringerike Bredbånd AS	34,00 %
Skagerak Fibernett AS	34,00 %
Energiparken AS	33,33 %
Dalane Breiband AS	33,33 %
Vici Ventus Technology AS	33,33 %
Risavika Gas Centre AS	25,00 %
Angle Wind AS	19,87 %
Ulla-Førre verkene	17,96 %

Tabell 1 - Oppdatert pr. 31.12.10