

Stavanger 2040

**Hvordan vil vi utarbeide den nye arealdelen,
og hvilke tema vil vi prioritere?**

*Forslag til planprogram for kommuneplanens
arealdel 2023-2040, med varsel om
planoppstart*



Stavanger
kommune



Innledning

Tema og oppgaver



Bolig- og byutvikling



Mobilitet



Grønnstruktur



Andre oppgaver



Medvirkning og framdrift

Innhold

- Kort fortalt: Planprogrammet på ett minutt
- Formål med planarbeidet
- Føringer for planarbeidet
 - Nasjonale og regionale føringer for arealplanlegging
 - Kommuneplanens samfunnsdel
- Prioriterte oppgaver i planarbeidet
- Behov for utredninger
- Planprosess med frister og deltakere og opplegg for medvirkning





Innledning

Tema og oppgaver



Bolig- og byutvikling



Mobilitet



Grønnstruktur



Andre oppgaver



Medvirkning og framdrift

KORT FORTALT:

Planprogrammet på ett minutt

For at en kommune skal være bærekraftig og god å bo i, er det mange ting som må på plass: Boliger tilpasset ulike livsfaser og økonomi, tilgang til arbeid, attraktive byrom, møteplasser og utearealer, for å nevne noe.

Hva handler arealdelen om?

Kommuneplanens arealdel bestemmer hvordan vi vil bruke og utvikle de ulike områdene i kommunen: Hvor vi vil bygge nye boliger, hvor tett skal det være lov å bygge i de ulike områdene, og hvilke områder bør utvikles først? Hvor skal det være plass til ulike typer handels- og næringsvirksomhet, og hvor skal det være grøntområder? Og hvordan skal vi komme oss rundt mest mulig effektivt og miljøvennlig?

Hva er et planprogram?

Planprogrammet viser «oppskriften» på hvordan vi har tenkt å utarbeide kommuneplanens arealdel for den nye kommunen.

Planprogrammet er på høring til **xxxxxxx**. [Innspill sendes her.](#)

Vi foreslår å legge hovedvekt på følgende tema:



Bolig- og byutvikling



Transport og mobilitet



Grønnstruktur

Disse temaene vil bli organisert som egne delprosjekt. Vi vil også komme inn på næringsutvikling, sjøareal og havbruk og klima-tilpasning.

Når skal planen være ferdig?

Kommuneplanens arealdel vil forhåpentligvis være endelig vedtatt i løpet av 2022. Fram til det vil de tidligere kommunenes arealdeler gjelde for sine respektive områder (Stavanger, Rennesøy, Finnøy og Hjelmeland/Ombo).



Innledning

Tema og oppgaver



Bolig- og byutvikling



Mobilitet



Grønnstruktur



Andre oppgaver



Medvirkning og framdrift

Hva er kommuneplan og planprogram?

Kommuneplanen er kommunens øverste styringsdokument, og består av to deler: En samfunnsdel og en arealdel.

Kommuneplanens *samfunnsdel* peker ut mål og strategier for den langsiktige utviklingen i kommunen, og gir føringer for politiske satsingsområder.

Kommuneplanens *arealdel* viser sammenhengen mellom fremtidig samfunnsutvikling og arealbruk, og er juridisk bindende. Den er et sentralt verktøy for å nå målene i kommuneplanens samfunnsdel.

Arealdelen skal angi hovedtrekkene i arealdisponeringen, for eksempel hvor det skal være boliger, næringsvirksomhet eller grøntområder. Den skal angi rammer og betingelser for hvilke nye tiltak og ny arealbruk som kan settes i verk, og hvilke viktige hensyn som må ivaretas ved disponering av arealene.

Arealdelen skal omfatte plankart, bestemmelser og planbeskrivelse hvor det fremgår hvordan nasjonale og regionale mål og retningslinjer, og overordnede planer for arealbruk, er ivarettatt.

Planprogrammet er et forslag til hvordan vi vil lage den nye arealdelen: Hva vi vil oppnå, hvilke tema vi skal se på, hvordan folk skal kunne delta i prosessen, og hvilke utredninger vi har behov for.





Innledning

Tema og oppgaver



Bolig- og byutvikling



Mobilitet



Grønnstruktur



Andre oppgaver



Medvirkning og framdrift

Fire arealdeler skal bli til én

Formål med planarbeidet:

Å utarbeide samlet arealdel med arealstrategi for den nye kommunen.

Per 1.1.2020 består kommunens arealplankart av fire ulike plankart og fire sett bestemmelser, for hhv Finnøy, Rennesøy, Hjelmeland (Ombo) og Stavanger kommuner. Det er behov for å gjøre en helhetlig vurdering av hvordan kommunens arealer kan brukes og utvikles på en mest mulig hensiktsmessig og bærekraftig måte.

De fire plankartene skal settes sammen til ett plankart med samordnet detaljeringsgrad, bruk av formål og hensynssoner osv. Det må utarbeides bestemmelser og retningslinjer som skal gjelde for hele den nye kommunen. Det må også utarbeides nye temakart som dekker hele den nye kommunen, for eksempel kollektivnett og flomsoneer.

Den nye samfunnsdelen viser ønsket utvikling og legges til grunn for prioriteringer og løsninger i arealdelen. Samfunnsdelen er kommunens operasjonalisering av FNs bærekraftsmål. Arealdelen skal bidra til måloppnåelse innenfor alle satsingsområdene i samfunnsdelen.

I planarbeidet vil vi vurdere ulike strategier og løsninger for best mulig måloppnåelse. For å komme frem til de beste løsningene er vi avhengig av bidrag og innspill fra de som bor og jobber i kommunen, og ulike fag- og kompetansemiljø. Planprosessen skal gjennomføres på en måte som bidrar til økt kunnskap, forståelse og oppslutning om de grepene som foreslås. De tre tidligere kommunene har nylig vedtatt sine arealdeler. Den nye arealdelen vil bygge på disse. Når den nye arealdelen er vedtatt, vil den erstatte de nåværende arealdelene.



Inger Narvestad Anda, Linda Christine Olsen og Kaj Lea fra avdeling for byutvikling.



Innledning

Tema og oppgaver



Bolig- og byutvikling



Mobilitet



Grønnstruktur



Andre oppgaver



Medvirkning og framdrift

Nasjonale føringer og forventninger

Når man skal lage en arealdel er det en rekke føringer og lovkrav som skal følges. Regjeringen legger hvert fjerde år frem nasjonale forventninger til regional og kommunal planlegging for å fremme bærekraftig utvikling i hele landet. De nasjonale forventningene skal blant annet følges opp i fylkeskommunenes og kommunenes arbeid med planstrategier og planer.

Regjeringen peker ut fire store utfordringer:

- Å skape et bærekraftig velferdssamfunn
- Å skape et økologisk bærekraftig samfunn gjennom blant annet en offensiv klimapolitikk og en forsvarlig ressursforvaltning
- Å skape et sosial bærekraftig samfunn
- Å skape et trygt samfunn for alle

Regjeringen vil at FNs 17 bærekraftsmål skal være det politiske hovedsporet for å ta tak i vår tids største utfordringer. De skal være en del av grunnlaget for samfunns- og arealplanleggingen.

I tillegg er det en rekke lover og statlige planretningslinjer som legger føringer for den kommunale planleggingen, og som kan gi grunnlag for innsigelser.

De nasjonale forventningene til regional og kommunal planlegging 2019-2023 finnes [her](#).





Innledning

Tema og oppgaver



Bolig- og byutvikling



Mobilitet



Grønnstruktur



Andre oppgaver



Medvirkning og framdrift

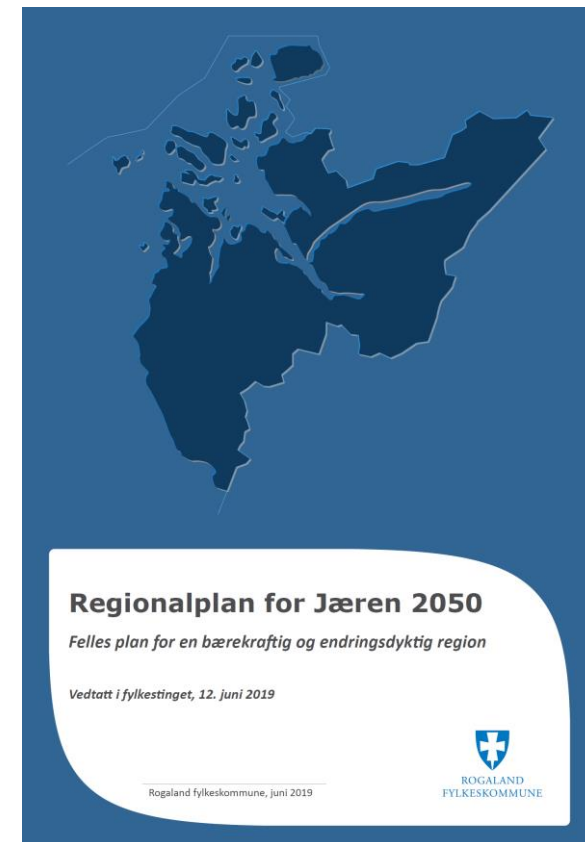
Relevante regionale planer og føringer

Regionale myndigheter har ansvar for den regionale utviklingen og arealforvaltningen på tvers av kommunegrensene. Regionale planer er retningsgivende for den kommunale planleggingen og kan gi grunnlag for innsigelse dersom kommunale planforslag er i strid med de regionale føringene.

Følgende regionale planer og prosesser vurderes og tas hensyn til i arbeidet med ny arealdel:

- Regionale planer for areal og transport – Ryfylke og Jæren
- Regional klimatilpasningsplan (ferdig 2021)
- Regionalplan for friluftsliv og naturforvaltning 2017-2024: "Ute i Rogaland"
- Regionalplan for sjøareal og havbruk 2017
- Regionalplan for vannforvaltning
- Regional kulturplan
- Regionalplan for folkehelse, universell utforming
- Regionalplan for næringsutvikling, regionalplan for landbruk - regional jordvernsstrategi, biostrategi og reiselivsstrategi
- Samferdselsstrategi for Rogaland
- Bymiljøpakke Nord-Jæren og byvekstavtalen

De regionale planene for areal og transport gir viktige føringer og regional planbestemmelse for handel gjelder foran kommuneplanens bestemmelser. Planene omhandler sentrumsutvikling, boligbygging, utbyggingsrekkefølge, grøntstruktur, næringsutvikling, jordvern og samferdsel. Regionalplanen for Ryfylke ble vedtatt i 2017. Regionalplan Jæren revideres og del 1 ble vedtatt sommeren 2019. Arbeidet med del 2 pågår. Regionalplan Jæren skal vedtas endelig i 2020 og vil kunne gi nye føringer for arbeidet med arealdelen.





Innledning



Tema og oppgaver



Bolig- og byutvikling



Mobilitet



Grønnstruktur



Andre oppgaver



Medvirkning og framdrift

Føringer fra kommuneplanens samfunnsdel

Kommuneplanens samfunnsdel legger føringer for prioriteringer og valg av løsninger i arealdelen. I utarbeidelse av arealdelen foreslår vi å vektlegge følgende mål og strategier i samfunnsdelen:

Mål: Stavanger vil videreutvikle et mangfoldig og konkurransedyktig næringsliv i hele regionen

Derfor skal vi vi....

- Gjøre det attraktivt å etablere og drive ulike typer næringsvirksomhet og næringsklynger i hele regionen

Mål: Stavanger vi styrke byen som drivkraft for hele regionen

Derfor skal vi...

- Videreutvikle Stavanger sentrum som tyngdepunkt for service, handel og arbeid
- Gjøre det attraktivt, også for barnefamilier, å bo i sentrumsnære områder (bolig, skoler, barnehager)
- Sikre god og miljøvennlig tilgang til sentrum for hele regionen

Mål: Stavanger skal være ledende i arbeidet for et klima- og miljøvennlig samfunn

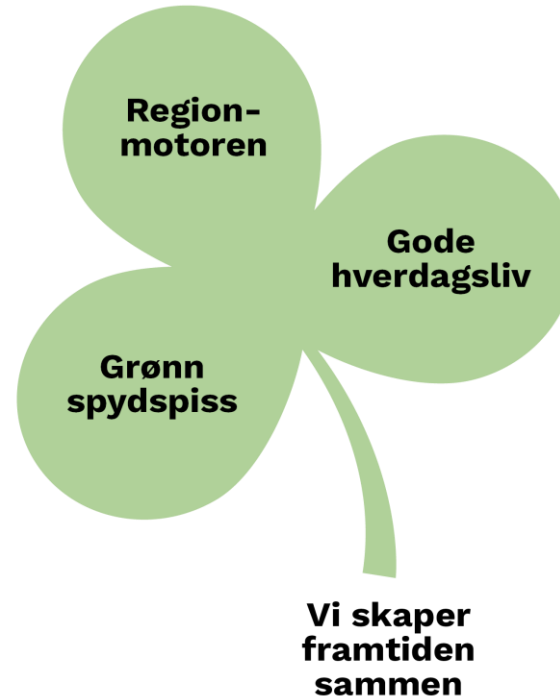
Derfor vil vi...

- Legge til rette for et kortreist hverdagsliv
- Gjøre det lettere å gå, sykle, reise kollektivt og kjøre utslippsfritt
- Gjøre samfunnet i stand til å håndtere klimaendringene
- Ta i bruk naturbaserte løsninger, inspirert av naturens egne måter å håndtere utfordringer på

Mål: Stavanger skal ta vare på naturen og sikre naturmangfoldet og kulturlandskapet

Derfor vil vi...

- Forvalte sjøarealer på en forutsigbar og bærekraftig måte
- Utvikle og ivareta en sammenhengende offentlig grøntstruktur
- Være pådriver for bærekraftig drift av landbruksarealer og et sterkt jordvern



Mål: Stavanger vil ha driftige lokalmiljø

Derfor skal vi...

- Legge til rette for aktive lokaldemokrati
- Ha et godt samspill mellom innbyggere, kommunen, frivillige og næringslivet
- Utvikle velfungerende bydels-/kommunedelssentre
- Utvikle gode møteplasser
- Sikre opplevelse av trygghet og tilgjengelighet for alle

Mål: Stavanger vil gi barn og unge et godt utgangspunkt for å mestre hverdagen og voksenlivet

Derfor skal vi...

- Gi barn og unge opplevelsen av fellesskap og tilhørighet

Mål: Stavanger vil ha aktive innbyggere som klarer seg best mulig gjennom hele livet

Derfor skal vi...

- Legge til rette for tilstrekkelig antall boliger for alle livsfaser, i varierte og trygge bomiljø
- Legge til rette for omgivelser og aktiviteter som fremmer helse og forebygger sykdom

Mål: Vi skal utvikle og gjennomføre oppgavene sammen med innbyggerne

Derfor skal vi...

- Drive kunnskapsbasert utvikling gjennom systematisk bruk av forskning, analyse og samskapingsmetoder

Mål: Vi skal utvikle og ta i bruk nyttige, digitale løsninger

Derfor vil vi...

- Innføre brukervennlige, digitale løsninger som fungerer sammen med hverandre
- Sikre gevinstrealisering, altså at vi høster nytte av tiltakene som settes i gang



Innledning

Tema og oppgaver



Bolig- og byutvikling



Mobilitet



Grønnstruktur



Andre oppgaver



Medvirkning og framdrift

Overordnet oppgave i planarbeidet

Den nye kommunen representerer et mangfold både geografisk, befolkningsmessig og næringsmessig. Kommunen er regionhovedstad og del av et felles bolig- og arbeidsmarked på Nord-Jæren. Samtidig utgjør kommunen indrefiletten av Ryfylke, med landskapsområder av verdi for hele regionen. Den nye kommunen representerer alle nivåer på SSBs sentralitetsindeks, fra sentrale byområder til områder med få innbyggere og lav tilgjengelighet (se figur).

Vi vil legge til rette for en utvikling der de ulike delene av kommunen spiller på lag, slik at byen og distriktene styrker hverandre og bidrar til mangfold og muligheter.

For å sikre en bærekraftig og hensiktsmessig utvikling må vi tilpasse politikk og virkemidler til de ulike områdene. For eksempel bør det være lov til, og krav om, å bygge tettere i bykjernen og i de definerte kommunedels-sentrene, enn i mindre sentrale deler av kommunen. Å utvikle en helhetlig arealstrategi med strategier og bestemmelser tilpasset de ulike delene av kommunen vil være hovedoppgaven i dette planarbeidet.

Bystyret i tidligere Stavanger har nylig vedtatt en byutviklingsstrategi som legger grunnlag for et kortreist hverdagsliv, bygger opp under Stavangers unike særpreg og gir et langsiktig utviklingspotensial. Den nye arealutviklingsstrategien vil bygge videre på denne byutviklings-

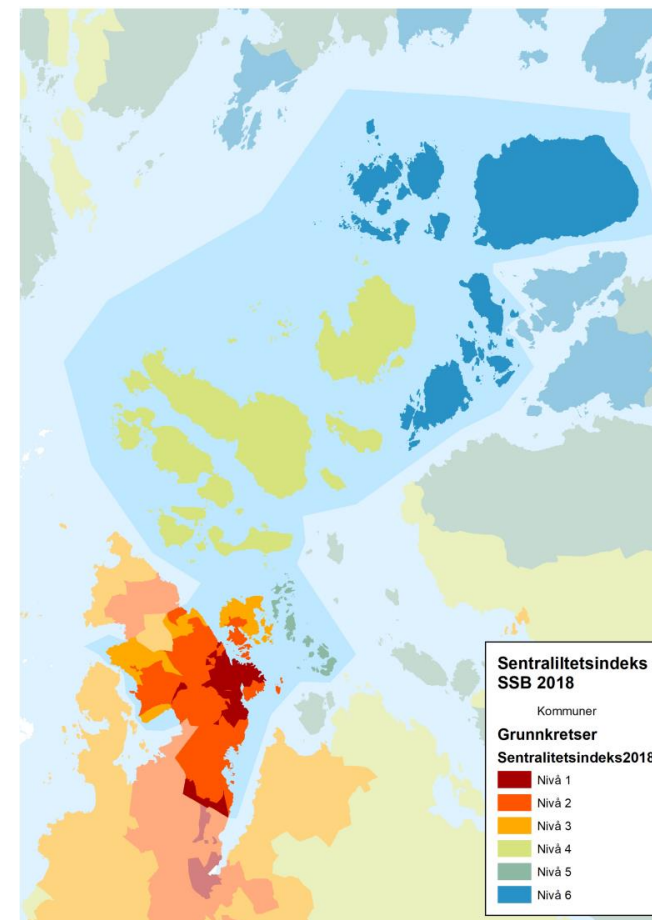
strategien, og utvide og tilpasse den for øvrige deler av kommunen. Judaberg og Vikevåg skal utvikles som kommunedelssentre i Finnøy og Rennesøy.

Overordnede oppgaver i planarbeidet:

- **Utarbeide en helhetlig arealstrategi for den nye kommunen, med differensierte virkemidler for de ulike delene av kommunen.**
- Foreslå en inndeling av ulike områder eller soner i kommunen, med plankart og differensierte strategier, detaljeringsgrad, bestemmelser og retningslinjer for utvikling av områdene.

Sentrale føringer:

- Arealutviklingen skal legge til rette for reduserte klimagassutslipp, ivareta biologisk mangfold og jordvern.
- Fremme befolkningens helse, trivsel, gode sosiale og miljømessige forhold. Kommunen skal bidra til å forebygge psykisk og somatisk sykdom, skade eller lidelse, bidra til utjevning av sosiale helseforskjeller og bidra til å beskytte befolkningen mot faktorer som kan ha negativ innvirkning på helsen (Folkehelseloven §4).
- Arealutviklingen skal bidra til et styrket sentrum og opprettholde bosetting og utvikling på landfaste og ikke-landfaste øyer.
- Byutviklingsstrategien og prinsippet om kortreist hverdagsliv skal legges til grunn.





Innledning

Tema og oppgaver



Bolig- og byutvikling



Mobilitet



Grønnstruktur



Andre oppgaver



Medvirkning og framdrift

Byutvikling og byutviklingsstrategien

I nye Stavanger vil det være en stor bredde i problemstillinger og temaer når det gjelder arealutviklingen. Det legges til grunn at det er behov både for en overordnet samlet arealstrategi, samtidig som det vil være behov for delstrategier for ulike områder i kommunen.

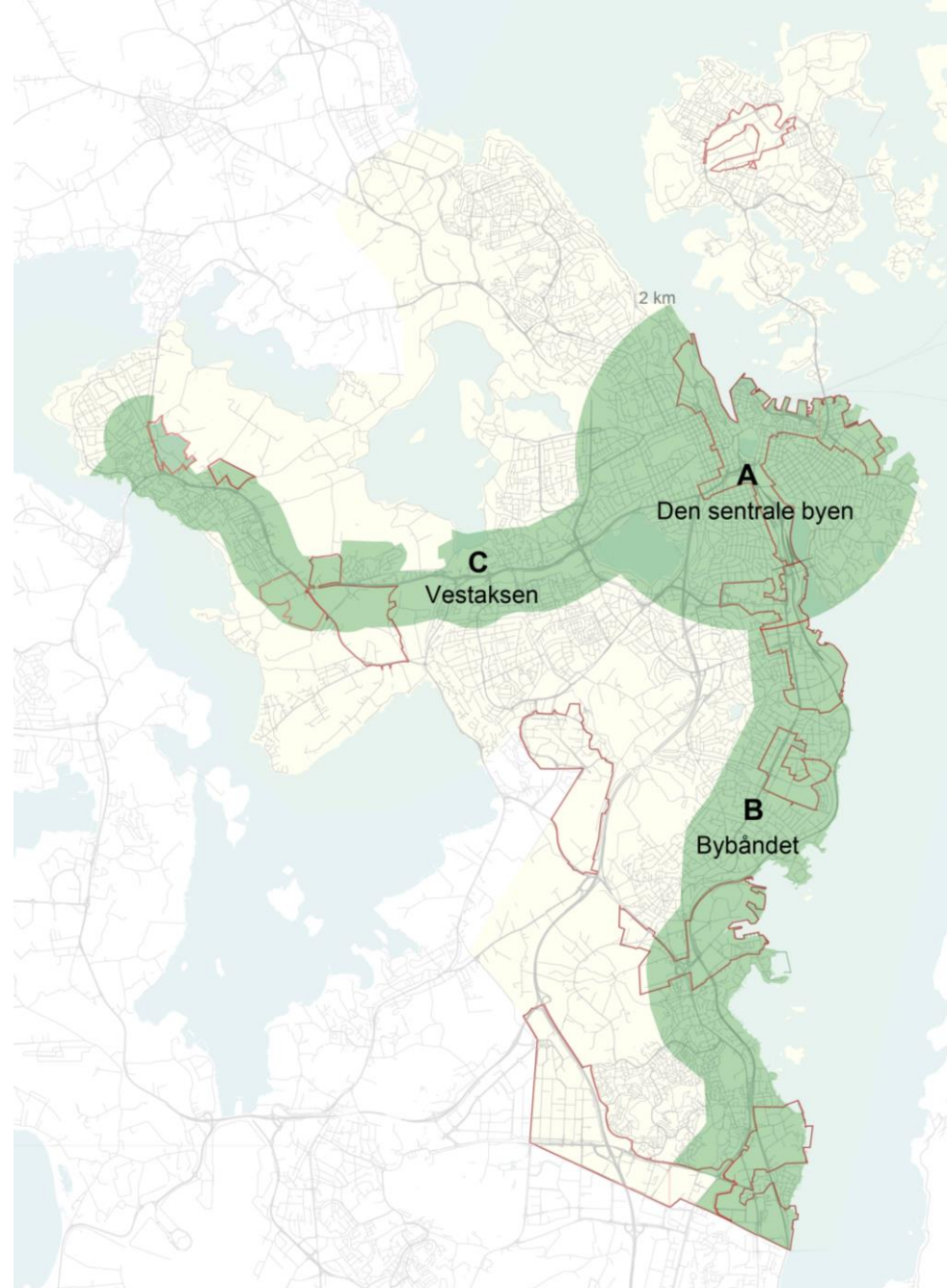
Stavangers byutviklingsstrategi er nylig blitt revidert som del av rulleringen av arealdelen i Stavangers kommuneplan. Denne vil bli lagt til grunn for det videre arbeidet.

Byutviklingsstrategien gir føringer for tettheter i ulike bysoner og gjennomføringsområder. Strategien angir også i hvilken rekkefølge de enkelte områdene skal bygges ut.

I arbeidet med ny arealdel skal de ulike arealdelene slås sammen til en samlet plan. Som del av dette arbeidet vil vi blant annet se på byutviklingsstrategiens rolle for hele den nye kommunen.

Særlig aktuelt vil det være å se på rammene for tettstedsutviklingen i Vikevåg og Judaberg og stedenes rolle i en samlet strategi for by- og stedsutviklingen i hele kommunen.

Samtidig vil det være forutsetninger for byutviklingen for Stavanger som er knyttet til byregionen på Nord-Jæren og rammer som ligger i byveksttalen.





Innledning

Tema og oppgaver



Bolig- og byutvikling



Mobilitet



Grønnstruktur



Andre oppgaver



Medvirkning og framdrift

Oppgaver i planarbeidet

Å utarbeide en ny arealstrategi for fire ulike kommuner er en omfattende og krevende oppgave. Det er mange tema og problemstillinger som må vurderes, og som henger sammen med hverandre.

Vi foreslår tre utvalgte tema som vil få prioritet i denne planprosessen:

- By- og boligutvikling
- Transport og mobilitet
- Grønnstruktur og naturmangfold

Disse temaene organiseres som delprosjekter som utarbeider egne strategier. Strategiene vil gi bidrag til arbeidet med kommuneplanens arealdel og arealstrategien.

Andre større tema som blir berørt er

- næringsutvikling
- sjøarealer og havbruk
- klimatilpasning

Klima og folkehelse vil være et gjennomgripende tema i hele planprosessen, og vi må legge føringer for utvikling av et mer aldersvennlig samfunn. Vi vil gjennomføre konsekvensutredninger og risiko- og sårbarhetsanalyser i tråd med Plan- og bygningslovens bestemmelser.

Videre i planprogrammet gis en nærmere beskrivelse av aktuelle tema og oppgaver.



Delprosjekt 1
**Bolig- og
byutvikling**



Delprosjekt 2
**Transport
og mobilitet**



Delprosjekt 3
Grønn plan



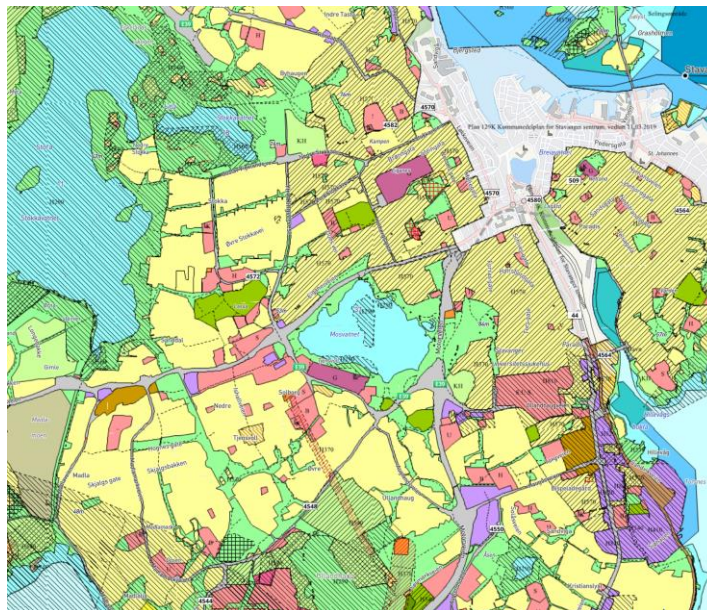
Kart og bestemmelser på en ny måte?

Den nye kommunen vil ha en arealmessig størrelse som gjør at vi må se på hvordan vi kan vise plankartet på en best mulig måte.

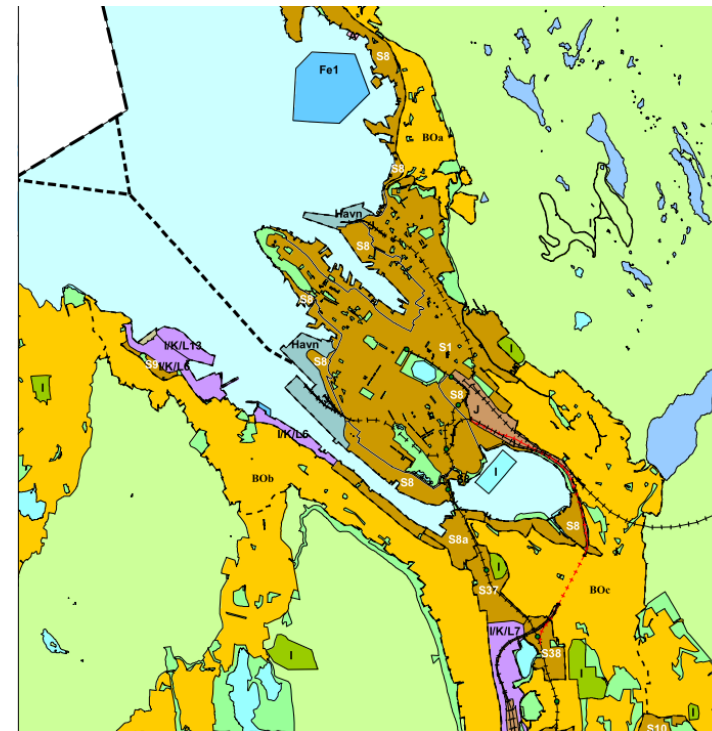
Arealkartene i de tre kommunene har tradisjonelt sett vært veldig detaljerte. Et mer overordnet kart kan bidra til en mer strategisk, overordnet arealplan, som siden kan konkretiseres i mer detaljerte område- og/eller reguleringsplaner slik Plan- og bygningsloven legger opp til.

Bildene til høyre viser utsnitt av tidligere Stavanger kommunes arealplankart, og Bergen kommunes arealplankart. Bergen kommune har tatt i bruk fargenyanser som blant annet viser hvor tett det kan og skal bygges i ulike soner.

I planarbeidet vil vi vurdere ulike måter å fremstille plankart og temakart på. Vi vil også harmonisere bestemmelsene og tilpasse de til den nye kommunen.



Utsnitt arealplankart tidligere Stavanger



Utsnitt arealplankart Bergen



Innledning

Tema og oppgaver



Bolig- og byutvikling



Mobilitet



Grønnstruktur



Andre oppgaver



Medvirkning og framdrift

Bolig- og byutvikling i Stavanger kommune





Innledning

Tema og oppgaver



Bolig- og byutvikling



Mobilitet



Grønnstruktur



Andre oppgaver



Medvirkning og framdrift

Bolig- og byutviklingspolitikk for Stavanger

Boligpolitikk er et bredt sammensatt tema. Boligpolitikk kan drøftes innenfor ulike temaer som boligforsyning, mangfold av boligtyper, prisnivå, lokalisering, boligsosiale forhold, bomiljø, områdekvaliteter, estetikk, finansielle støtteordninger, med videre.

Innenfor kommunens organisasjon jobbes det med boligrelaterte spørsmål i flere avdelinger. Utenfor kommunens organisasjon arbeides det med boligspørsmål i de kommunale foretakene, hos utbyggere, boligbyggelag, Husbanken, osv.

I den sterke vekstperioden som har vært på 2000-tallet har det å sikre tilstrekkelig kapasitet for nye boliger vært en av de sentrale oppgavene innenfor Stavangers boligpolitikk. Gjennom de siste fem årene har veksttakten i regionen avtatt betydelig. Det forventes en mer moderat befolkningsvekst i årene framover, noe som vil kunne ha innvirkning på hvordan kommunens boligpolitikk innrettes.

En ny boligpolitikk for Stavanger skal reflektere nye forutsetninger og det oppdaterte målbildet for by- og samfunnsutviklingen. Denne må også ses i sammenheng med den nylig vedtatte byutviklingsstrategien i kommuneplanens arealdel – et kortreist hverdagsliv. Delprosjektet er i hovedsak innrettet mot de utfordringer vi ser i de bymessige delene av Stavanger, for områder som kjennetegnes ved høye tettheter, høyt antall mennesker og stort funksjonsmangfold. Prosjektet vil også berøre temaer knyttet til tettstedsutvikling for Vikevåg og Judaberg.





Innledning

Tema og oppgaver



Bolig- og byutvikling



Mobilitet



Grønnstruktur



Andre oppgaver

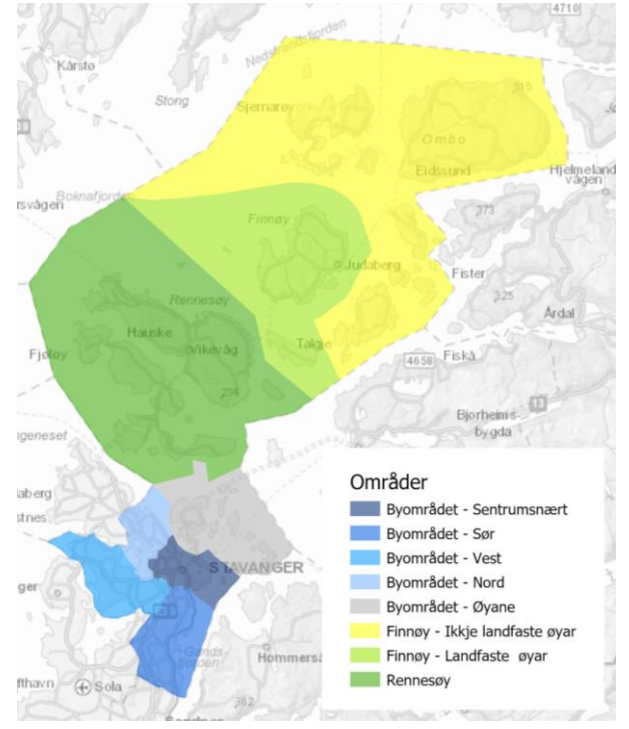


Medvirkning og framdrift

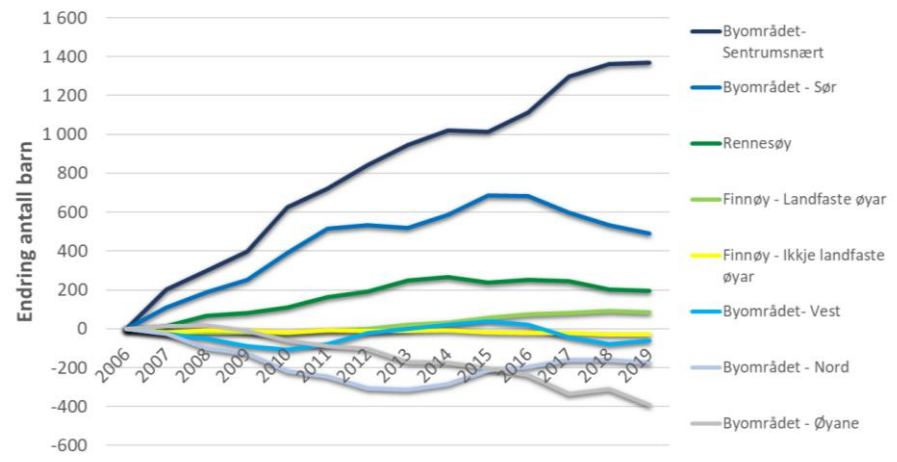
Bolig- og byutviklingspolitikk for Stavanger (forts.)

I tråd med statlige og regionale føringer legger strategien rammer for at byen skal bygges tettere og mer sentralisert, med en mer funksjonsblandet og mangfoldig by. Det legges til grunn at en vesentlig andel av nye boliger skal bygges som en mer integrert del av byen, og ikke som tidligere, som rendyrkede boligfelt. Utviklingen av gode bo- og nærmiljøer og utviklingen av et godt bymiljø er oppgaver som vil gå hånd i hånd. Disse oppgavene må derfor ses i en nær sammenheng med hverandre.

I dokumentet boligsosial handlingsplan 2018-2023 er det gitt rammer for hvordan kommunen skal jobbe med boligsosiale spørsmål. Dette er tiltak som det jobbes med i andre avdelinger i kommunen og i foretakene. Boligpolitikken i dette prosjektet skal ikke definere rammer for kommunens boligsosiale politikk, men prosjektet skal samordnes med boligstrategien og medvirke til å forsterke denne.



Tilvekst barn 0 - 12 i ulike deler av kommunen i perioden 2006 - 2019





Innledning

Tema og oppgaver



Bolig- og byutvikling



Mobilitet



Grønnstruktur



Andre oppgaver



Medvirkning og framdrift

Bolig- og byutviklingspolitikk for Stavanger (forts.)

Oppgaver i planarbeidet:

Kapasitet, rekkefølge, mv:

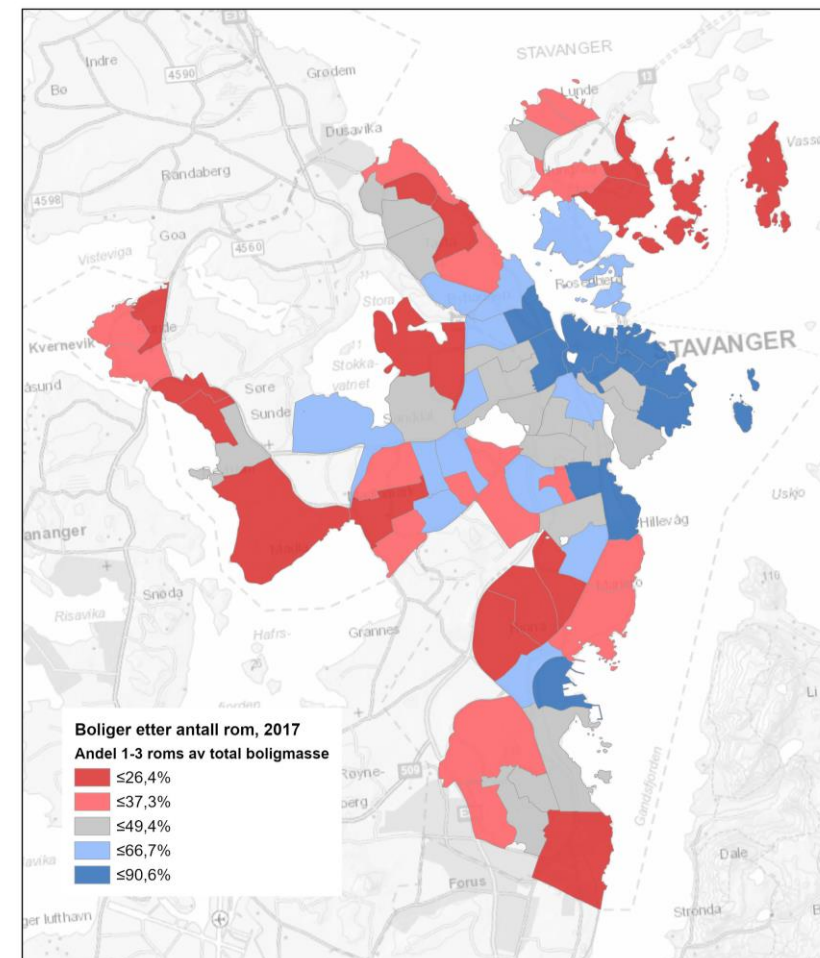
- Fortsette arbeidet med å sikre at Stavanger opprettholder en tilstrekkelig kapasitet for nye boliger innenfor kommunen i planperioden.
- Bidra til at nye boliger bygges på riktig sted og i riktig rekkefølge i henhold til overordnede målsettingene for byutviklingen. I dette ligger det også å se på tiltak og virkemidler som gir kommunen en bedre styring med hvor det bygges.
- Bidra til at det bygges en god variasjon av boligtyper i de ulike deler av kommunen. Det gjøres også en vurdering av hvordan det kan oppnås en andel boliger til en rimelig pris.

Kvaliteter og attraktivitet:

- Se på tiltak og virkemidler som bidrar til et større funksjonsmangfold i byen.
- Forsterke innsatsen for å utvikle Stavanger som en attraktiv by, både for barnefamilier og for andre.
- Jobbe for gode og trygge bomiljøer, med gode uteområder som kan skape attraktive møtesteder og allsidige aktiviteter.
- Utarbeide en strategi for å oppnå god arkitektur og kvaliteter i bygninger og i byrom. Inkludert i dette arbeidet er også å se på de romlige sammenhengene i byen og mellom de enkelte utbyggingene.

Gjennomføring og samordning:

- Utarbeide strategier og se på virkemidler som kan bidra til å styrke gjennomførbarheten av målene som er satt for bolig- og byutviklingen.
- Styrke samordningen av målsettingene i arbeidet på tvers av organisasjonen og med foretakene.
- Bidra til at by- og stedsutviklingen bygger opp under kommunens boligsosiale innsats.





Innledning

Tema og oppgaver



Bolig- og byutvikling



Mobilitet



Grønnstruktur



Andre oppgaver



Medvirkning og framdrift

Bærekraftig transport og mobilitet





Innledning

Tema og oppgaver



Bolig- og byutvikling



Mobilitet



Grønnstruktur



Andre oppgaver



Medvirkning og framdrift

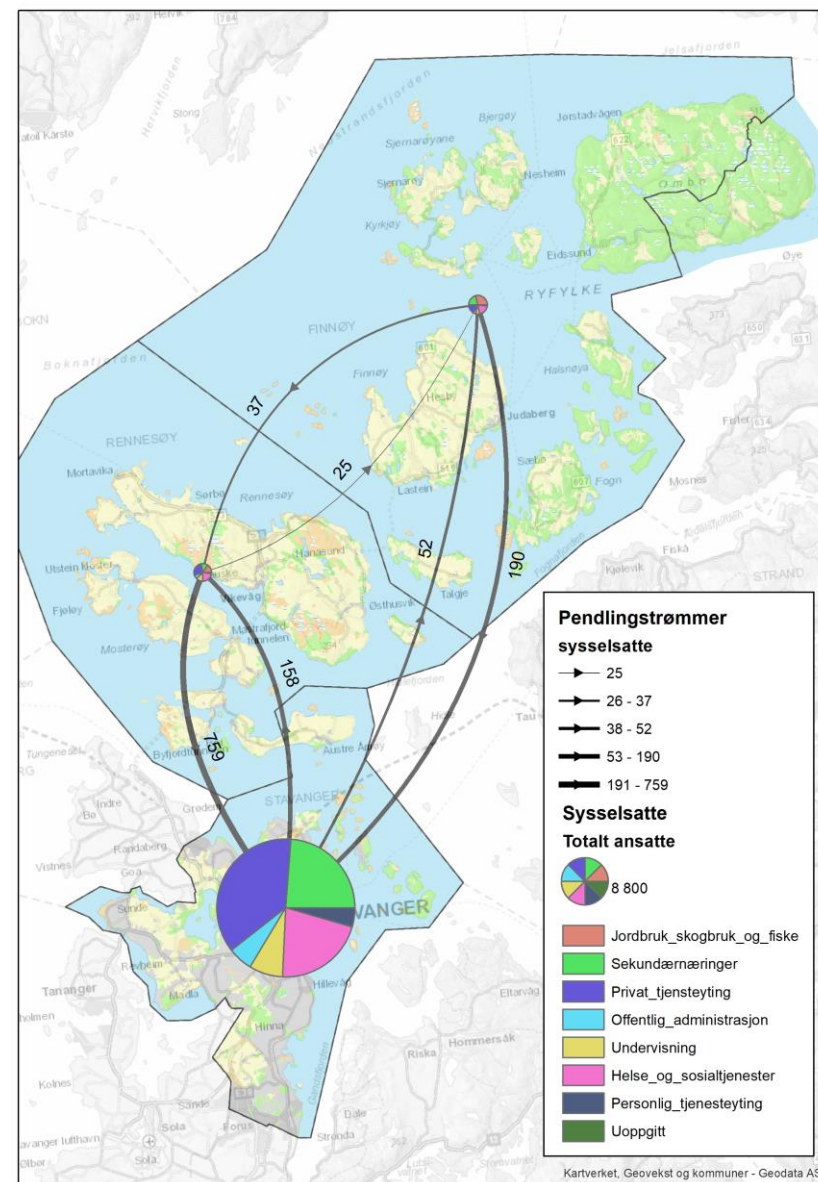
Bærekraftig transport og mobilitet

Stavanger kommune har store land og sjøområder. Byen Stavanger er det sentrale tyngdepunktet, men folk bor og arbeider i alle deler av kommunen. Dette påvirker hverdagens transportbehov når en skal på jobb eller skole, levere barn i barnehagen, eller har et ærend i byen. Næringsdrivende har også behov for å få transportert varer og levere tjenester mest mulig effektivt. Både når det gjelder person- og næringstransport er det utfordringer avhengig av hvor i kommunen en skal reise til og fra.

I sentrale områder er det sterke føringer på at transportbehovet skal løses med kollektiv, sykkel og gange. I områder med få innbyggere er det vanskelig å få tilstrekkelig passasjergrunnlag for gode kollektivtilbud. Lange avstander gjør at daglige gjøremål kan være vanskelig å få til. Vi ser også at det skjer endringer i transportbehovet med økende netthandel, og nye handels- og mobilitetskonsepter. Dette gjør at det er behov for å videreutvikle den gjeldende transportstrategien for tidligere Stavanger kommune, og utvide den til å omfatte også kommunedelene Finnøy og Rennesøy.

Tidligere Stavanger kommune har vedtatt ambisiøse mål i Klima- og miljøplanen. Klimagassutslippene skal reduseres med 80 prosent innen 2030, med 2015 som referanseår. Målet er at minst 70 prosent av persontransporten skal foregå til fots, med sykkel, buss, tog eller båt, og mindre enn 30 prosent skal foregå med bil. Vi vil legge til rette for at reisene blir mest mulig kortreiste og miljøvennlige, og bygger opp under mål og tiltak i Bymiljøpakken med tilhørende byvekstavtale. Nullvekstmålet gjelder for byområdet, og vi har nullvisjonen når det gjelder trafiksikkerhet.

Det vil være behov for å differensiere mellom sentrale og mindre sentrale deler av kommunen. Å videreutvikle kollektivknutepunkt og mobilitetspunkt (som sted for felles transporttjenester) ved sentra og viktige målpunkt kan være et virkemiddel som bidrar til effektiv transport, og reduserer behovet for å bruke og eie egen bil.





Innledning

Tema og oppgaver



Bolig- og byutvikling



Mobilitet



Grønnstruktur



Andre oppgaver



Medvirkning og framdrift

Oppgaver i planarbeidet:

- Utarbeide en oppdatert mobilitetsstrategi som
 - viser et transportsystem som legger til rette for at en størst mulig del av transporten kan gjøres smart, miljøvennlig, fortrinnsvis med kollektiv, sykkel og gange
 - omfatter hverdagstransport, rekreasjon- og næringstransport
 - bidrar til god tilgjengelighet, sømløse overganger, redusert transportbehov
 - har differensierte virkemidler for de ulike områdene i kommunen
 - ser på alternativer for fremtidige transportløsninger for distriktene og ikke-landfaste øyer (i dialog med Rogaland fylkeskommune)
- Sammenstille relevant tilgjengelig statistikk og kunnskap på feltet

Utredningsbehov:

- Løsninger for miljøvennlig og samordnet arealbruk og transport
- Reisevaner og reisemiddelfordeling, og konkretisering av kommunens nullvekstmål i ulike deler av kommunen
- Evaluere mobilitetsplan som verktøy
- Tilrettelegging for gange og gå-vennlighet
- Parkeringskapasitet og -behov
- Næringstransport og bylogistikk



Sentrale føringer:

- Kortreist hverdagsliv og aktiv mobilitet (til fots og med sykkel)
- Bærekraftig mobilitet, reduserte klimagassutslipp
- Nullvekst i personbiltransporten (jf. byvekstavtalen)
- Sikre tilgjengelighet til sentrum for hele regionen
- Nullvisjonen for trafikkisikkerhet – visjon om null drepte eller hardt skadde





Innledning

Tema og oppgaver



Bolig- og byutvikling



Mobilitet



Grønnstruktur



Andre oppgaver



Medvirkning og framdrift



Grønnstruktur og naturmangfold





Innledning

Tema og oppgaver



Bolig- og byutvikling



Mobilitet



Grønnstruktur



Andre oppgaver



Medvirkning og framdrift

Sammenhengende grønnstruktur og styrket naturmangfold

Utfordringer og muligheter

Den eksisterende grønnstrukturen i Stavanger kommune er sammensatt av en mosaikk av store og små grønt-arealer og aktivitetsområder, grønne korridorer i byggesonene og LNF-områdene. Landbruks- og kulturlandskapet har stor betydning for naturmangfold og rekreasjon, og er derfor en viktig del av grønnstrukturen. Siden Stavanger kommune mangler store sammenhengende utmarksområder som uten videre kan nyttes til rekreasjon, er det de regulerte friområdene, de grønne korridorene og LNF-områdene som må sikre naturmangfold og gi innbyggerne attraktive naturopplevelser og rekreasjonstilbud i nærmiljøet. I Stavangers byområde er det et mer eller mindre sammenhengende nettverk av grønne områder med ulike funksjoner. I distriktene består grønnstrukturen ofte av enkeltområder uten forbindelser til andre grøntområder.

Befolkningsvekst, klimaendringer og folkehelseutfordringer krever en mye høyere satsning på sammenhengende grønnstruktur. Vi må få naturen inn i by- og tettstedsstrukturen. Når vi planlegger urbanisering og fortetting har den blågrønne infrastrukturen en avgjørende rolle. Den bidrar til livsmangfold, sikrer god drenering, renses luft og skaper kvalitet i byens mellomrom hvor mennesker skal oppholde og bevege seg utendørs. I håndteringen av økt vannmengde er det

viktig å ivareta naturlige vannveier som bekker og grønne drag, og sørge for mest mulig grønne og permeable flater. Tilrettelegging for helsefremmende aktivitet og sosiale møteplasser i grønnstrukturen er viktige tiltak for å motvirke fysisk inaktivitet og ensomhet, som er en stadig større utfordring for samfunnet.

Økt konkurranse om arealene ved fortetting og vekst gjør det utfordrende å ivareta og videreutvikle omfang, kvalitet og bærekraftig forvaltning av grønnstrukturen. Antall og størrelse på de grønne arealene blir redusert, og det blir større press på de arealene som er igjen. Ofte må samme grøntareal også tilfredsstillere flere funksjoner.

Naturen er et livsviktig, levende og grunnleggende element i utviklingen av et bærekraftig samfunn. Menneskene får mange goder og tjenester fra naturen, som kalles økosystemtjenester. Fortetting og nedbygging av grønne arealer er en av de største truslene mot naturmangfoldet, som over tid vil medføre tap av verdifull natur, økosystemer og arter. I tillegg kan høy grad av tilrettelegging av grønne områder og intensiv landbruksdrift ha negative konsekvenser for naturmangfoldet. Sikring av et sammenhengende nettverk av leveområder for artene både i store friområder og i alle byens uterom er viktig for å bevare bynaturen.





Innledning

Tema og oppgaver



Bolig- og byutvikling



Mobilitet



Grønnstruktur



Andre oppgaver



Medvirkning og framdrift

Grønn plan - temaplan for Stavangers grønnstruktur

Grønn plan skal være en plan og et verktøy for bevaring og videreutvikling av den blågrønne strukturen, naturmangfoldet og de grønne by- og tettstedsrommene for innbyggerne i Stavanger kommune i dag og for framtiden. Bedre sammenhengende grønne områder vil styrke kommunens by og tettsteder til å bli mer motstandsdyktige mot klimaendringer, og øke kvaliteten på offentlige områder som skal brukes for rekreasjon og fysisk aktivitet. Hovedmålene til Grønn plan er å sikre en sammenhengende og tilgjengelig grønnstruktur og naturmangfoldet i kommunen.



Temaplan Grønn plan

vil utarbeides som et delprosjekt i kommunedelens arealdel og vedtas sammen med denne av kommunestyret.

Eksisterende dokumenter vil forankres i Grønn plan: Grønn plan skal organisere eksisterende handlingsplaner, normer og strategier på et underordnet nivå (som f.eks. overordnet skjøtselsplan, strategi for miljøvennlig drift, strategi for universell utforming av uteområde, strategi for bytrær) og sette dem inn i et hierarki. Viktige strategier fra disse dokumenter vil inngå i Grønn plan. Her vil det også vises behov for flere handlingsplaner og strategier.

Målsetning for Grønn plan

- Styrke og sikre sammenhengende og tilgjengelige grønne områder i hele Stavanger, med vekt på naturmangfold, naturopplevelser, fysisk aktivitet, gode møteplasser
- Sikre en park- og grønnstruktur på flere nivåer, sammensatt av arealer med ulike funksjoner
- Fastsette mål og strategier for bevaring og utvikling av naturmangfold i byggesoner og landskapsområder
- Basere seg på naturbaserte løsninger og legge grunnlag for økt naturmangfold
- Fastsette mål, strategier og virkemidler for å øke daglig friluftsliv, utendørs lek og fysisk aktivitet

I Grønn plan skal det arbeides med følgende tema

- Flerfunksjonell og sammenhengende park- og grønnstruktur på flere nivåer
- Forbindelser og turveier
- Naturmangfold
- Landbruks- og kulturlandskap
- Sikring av grønne områder
- Strandsonen og skjærgården
- Naturbaserte løsninger og overvann som ressurs
- Nærhet og tilgjengelighet til grønnstruktur med ulike funksjoner
- Tilgjengelighet for alle og dekning av ulike behov
- Forventning til tilrettelegging og kvalitet i grønnstrukturen
- Forvaltnings- og skjøtselsregler
- Samarbeid og medvirkning/samskaping



Detaljert arbeidsprogram for Grønn plan ligger vedlagt.



Innledning

Tema og oppgaver



Bolig- og byutvikling



Mobilitet



Grønnstruktur



Andre oppgaver



Medvirkning og framdrift

Utredningsbehov og analyser for Grønn plan

- Analyse av eksisterende grøntarealer og deres funksjoner
- Analyse av forbindelser og tilgjengelighet i grønnstrukturen
- Vurdering av avstands- og arealkrav for grønnstruktur
- Kartlegging og verdisetting av friluftsområder for hele Stavanger kommune
- Analyse av indikatorer for grønn infrastruktur og biologisk mangfold i hele kommunen (NINA)

Sentrale føringer

- Nasjonale forventninger: ivareta truet natur og sikre god tilstand til økosystemene, legge til rette for gode leveområder for ville pollinerende insekter
- Nasjonale forventninger: vurderer arealbruken i strandsonen langs sjøen og i og langs vassdrag i et helhetlig og langsiktig perspektiv, og tar særlige hensyn til naturmangfold, kulturmiljø, friluftsliv, landskap og andre allmenne interesser
- Oppfølging av klima og miljøplan: mål og tiltak for grøntområder og naturmangfold
- Nasjonale jordvernmål: sikre viktige jordbruksområder og kulturlandskap
- Nasjonale forventninger: ivareta byrom og blågrønn infrastruktur med stier og turveger som sikrer naturverdiene, hensyn til overvann og legger til rette for fysisk aktivitet og naturopplevelser for alle.
- Regionale blågrønne strukturer



Andre deloppgaver i planarbeidet for KPA i landbruksområdene:

- Fastsette jordvernmål for kommunen
- Avklare bruk av kjerneområde landbruk, og fastsette langsiktig grense landbruk i de ulike kommunedelene
- Kartlegge og vurdere områder som kan tilbakeføres fra bolig til LNF. Områder langs Revheimsveien etter Revheim kirke i nordlig retning vil bli spesielt vurdert (jf HØP-vedtak)
- Vurdere om forslag om KULA-landskap skal være hensynsoner i kommuneplanen. Områder rundt Hafrsfjord, Rennesøy/Mastrafjord og Sjernarøyane er foreslått som kulturhistoriske landskap av nasjonal interesse.





Innledning

Tema og oppgaver



Bolig- og byutvikling



Mobilitet



Grønnstruktur



Andre oppgaver



Medvirkning og framdrift



Næringsutvikling



Innledning

Tema og oppgaver



Bolig- og byutvikling



Mobilitet



Grønnstruktur



Andre oppgaver



Medvirkning og framdrift

Næringsutvikling og konsekvenser for arealbruk

Tilgang til arbeid og arbeidsplasser er en viktig driver for en god økonomisk utvikling, og for at folk ønsker å bo i regionen. Som regionmotor er kommunen opptatt av å videreutvikle et mangfoldig og konkurransedyktig næringsliv i hele regionen, og styrke byen som drivkraft for hele regionen.

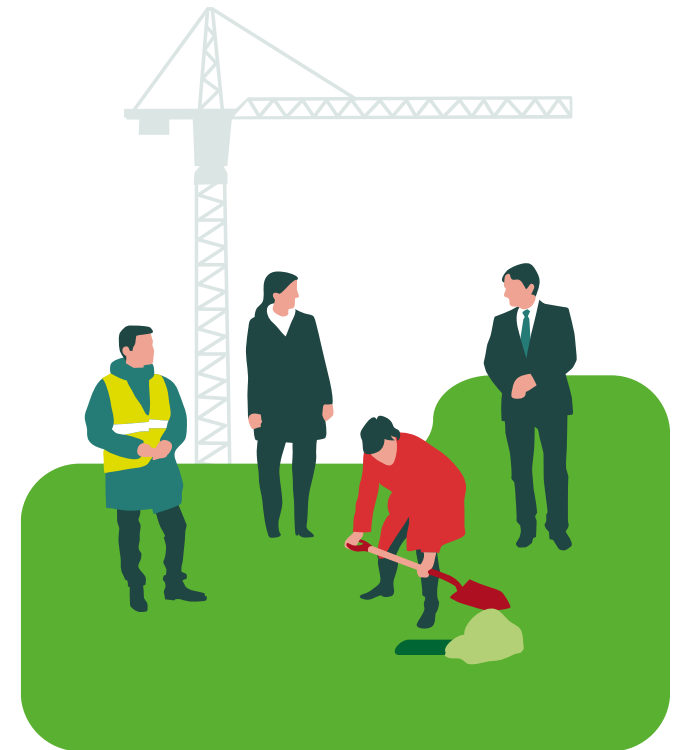
Kommunen har et viktig ansvar for å mobilisere for en felles innsats for omstilling, vekst og utvikling.

Kommunen skal være en god vertskapskommune for næringslivet og ha næringsarealer som passer for alle typer næringsvirksomhet. Det er ulike typer næringsvirksomhet i kommunen. Næringsarealene spenner fra store, definerte næringsområder som Forus og Ullandhaug, til gårdsnæringer der næringsvirksomheten skjer i LNF- områder.

Stavanger er både en storbykommune og en kommune med distrikter. Næring knyttet til gårdsbruk er viktig for å opprettholde bosettingen i distriktene. Forhåndsdefinerte næringsområder er derfor ikke nødvendigvis tilstrekkelig eller hensiktsmessig dersom de ligger på en annen øy eller i et annet område.

Det er en utfordring at eksisterende næringsarealer av ulike årsaker ikke tas i bruk. I planarbeidet vil vi vurdere virkemidler for å sikre at næringsområder eksempelvis kan tilbakeføres til LNF eller kan kjøpes tilbake dersom de ikke tas i bruk innen en viss tid.

Næringsavdelingen skal utarbeide næringsstrategi for Stavanger kommune. Arbeidet med ny areadel vil få viktige innspill fra dette parallelle planarbeidet.





Innledning

Tema og oppgaver



Bolig- og byutvikling



Mobilitet



Grønnstruktur



Andre oppgaver



Medvirkning og framdrift

Næringsutvikling og konsekvenser for arealbruk

Deloppgaver i planarbeidet:

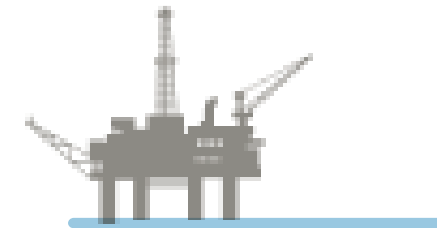
- Vurdere behovet for nye næringsarealer
- Den nye kommunen har flere mindre reiselivsområder som ikke er realisert eller tatt i bruk. I planarbeidet vil vi vurdere om områder kan tas ut eller endres til område for fritidsboliger.

Utredningsbehov

- Oversikt næringsarealer i kommunen
- Kartlegge behovet for reiselivsbygg og fritidsboliger

Sentrale føringer:

- Nasjonale og regionale planer og strategier for næringsutvikling
- Handlingsplan for næringsarbeidet i Stavanger kommune
- Nasjonale og regionale retningslinjer for tilleggsnæringer på gårdsbruk





Innledning

Tema og oppgaver



Bolig- og byutvikling



Mobilitet



Grønnstruktur



Andre oppgaver



Medvirkning og framdrift



Sjøareal og havbruk



Innledning

Tema og oppgaver



Bolig- og byutvikling



Mobilitet



Grønnstruktur



Andre oppgaver



Medvirkning og framdrift

Sjøareal og havbruk

De kystnære sjøområdene brukes av mange. Det er til dels motstridende interesser, eksempelvis mellom tradisjonelt fiske og oppdrett. Sjøområdene brukes til transport og reiselivsvirksomhet, og av Forsvaret. Friluftslivet og kulturminner er andre viktige interesser. Arealavklaringer i sjø er viktig for å forebygge konflikter og for å utnytte områdenes potensiale. Arealavklaringene skal videre bidra til sikring og forvaltning av naturressursene og det biologiske mangfoldet.

Det er nasjonale mål om at Norge skal videreføre sin posisjon som ledende havnasjon. Verdiskaping basert på ressursene i havet er viktig for eksportinntektene og sysselsettingen. Stavanger har rike fiskeområder og er landets 4. største oppdrettskommune. Midtre Ryfylke-basseng har egnede områder for oppdrett av marine arter der havbruksnæringen kan videreutvikles. Utviklingen skal være bærekraftig og de negative virkningene næringen har på miljøet bør reduseres.

Arealplanlegging i sjø er et lite utviklet fagområde. Som største oppdrettskommune i Rogaland vil Stavanger delta i et interkommunalt samarbeid om planlegging og forvaltning av sjøområdene (egen politisk sak fremmes i 2020). Formålet er bedre og mer helhetlig forvaltning av felles sjøarealer. Arbeidet med arealdelen vil koordineres med dette arbeidet som vil skje i regi av Rogaland Fylkeskommune.

Deloppgaver i planarbeidet:

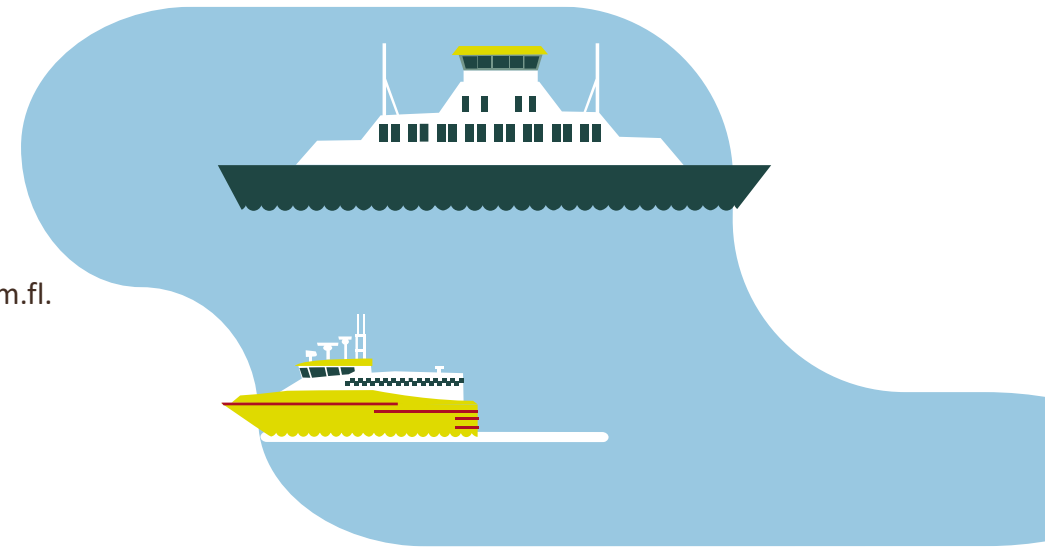
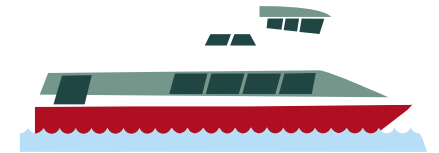
- Kartlegge dagens bruk av sjøområdene (Stavanger er med i PREMAGIN pilotprosjekt)
- Avklare hvordan ulike arealformål og interesser skal vises i plankart og temakart
- Avstemme ulike interesser og bruk gjennom kommuneplanens arealformål og bestemmelser

Utredningsbehov:

PREMAGIN kartlegging av sjøområdene (terrengforhold/grunn, vegetasjon mv) i regi av Sjøkartverket m.fl.

Sentrale føringer:

- Regional plan for sjøareal og havbruk
- Sikre flerbruk og bærekraftig forvaltning av sjøarealene





Innledning

Tema og oppgaver



Bolig- og byutvikling



Mobilitet



Grønnstruktur



Andre oppgaver



Medvirkning og framdrift

Klimatilpasning

Endringer i klimaet påvirker kritisk infrastruktur, næringsliv, natur- og kulturmiljø og befolkningens helse og hverdagsliv. Stavanger er en kystkommune som er særlig utsatt for ekstrem nedbør og stormflo. Vi blir stadig oftere rammet av mer intense nedbørsperioder, og vi opplever generelt mer nedbør i perioder av året. Klimaprofilen for vår region peker på at denne trenden vil fortsette mot år 2100. Vi har også opplevd langvarige tørkeperioder, som er ødeleggende for jordbruket og bidrar til økt brannfare.

Økt fortetting og nedbygging av grønne arealer medfører flere tette flater og færre flater hvor overflatevann kan forsinkes, lagres og infiltreres nede i grunnen. Dette medfører større mengder overvann som må håndteres. Kommunen har også områder med skredfare og potensiale for kvikkleire.

Konsekvensene av klimaendringene må vurderes i planprosessen. Vi vil ta grep som kan bidra til å dempe eller gjøre oss i stand til å håndtere klimaendringene, som flom- og tørkedempende tiltak.

En måte å håndtere klimaendringene på er å ta i bruk naturbaserte løsninger, inspirert av naturens egne måter å håndtere utfordringer på. Det kan være naturlige vannveier og grønne drag som kan ta unna og fordrøye store vannmengder. Slike løsninger kan også bidra til mer attraktive områder og økt naturmangfold, fordi man får større innslag av grønt og blått. Dette følges blant annet opp i arbeidet med Grønn plan.



Oppgaver i planarbeidet:

- Fastsette klimatilpasningsmål og stake ut kursen for Nye Stavanger
- Vurdere aktuelle tiltak for klimatilpasning
- Legge til rette for naturbaserte løsninger og sette av tilstrekkelige arealer
- Synliggjøre i plankart områder som ikke skal bebygges, obs-soner

Utredningsbehov:

- Ståstedsanalyse klimatilpasning for de tre kommunene i Nye Stavanger
- Skybruddsplan som risikovurderer de enkelte nedbørsfelt
- Klimarelaterte detaljanalyser for å vurdere sårbarhet og tiltak, med utgangspunkt i Helhetlig risiko- og sårbarhetsanalyse 2019.
- Klimatilpasningsstrategi

Sentrale føringer:

- Statlig planretningslinje for klimatilpasning
- Regionalplan klimatilpasning



Innledning

Tema og oppgaver



Bolig- og byutvikling



Mobilitet



Grønnstruktur



Andre oppgaver



Medvirkning og framdrift

Planprosessen og kunnskapsgrunnlaget

Den nye arealdelen vil gi viktige rammer for samfunnsutviklingen og skal utarbeides med basis i relevant kunnskap og med vekt på ønsket måloppnåelse. Flere utredninger vil bli utarbeidet i forbindelse med planarbeidet og delprosjektene, og vi vil bruke kunnskapsgrunnlag og utredninger fra eksterne parter. Gjeldende kommunale og regionale planer og innspill fra ulike aktører gjennom prosessen vil gi viktig kunnskap til arbeidet.

Ny kommuneplan-areadel vil få disse plandokumentene:

- Planbeskrivelse, plankart, temakart, planbestemmelser og retningslinjer
- Risiko- og sårbarhetsanalyser (ROS)
- Konsekvensutredninger (KU)
- By og boligutviklingsstrategi
- Transport og mobilitetsstrategi
- Grønn plan/strategi

Tilhørende dokumenter og rapporter:

- Rapport med fakta, demografi og nøkkeltall
- Rapport som viser offentlige arealer, vurderer behovet for arealer til sosial infrastruktur
- Rapport som gir oversikt og status for næringsarealer
- Vurderinger av arealinnspill
- Andre rapporter og utredninger





Innledning

Tema og oppgaver



Bolig- og byutvikling



Mobilitet



Grønnstruktur



Andre oppgaver



Medvirkning og framdrift

De beste løsningene utvikler vi sammen

Organisering og medvirkning i planarbeidet

I arbeidet med arealstrategien vil vi møte ulike og til dels motstridende interesser. For å finne frem til de beste løsningene er vi avhengig av bidrag og innspill fra de som bor og jobber i kommunen, og ulike fagmiljø.

I utarbeidelsen av kommuneplanens samfunnsdel ble det gjennomført et omfattende medvirkningsopplegg. Arbeidet med arealstrategien vil bygge videre på denne prosessen, og medvirkningsarbeid gjort i andre planprosesser.

Med utgangspunkt i temaene skissert i planprogrammet vil vi invitere til ulike arbeidsverksted underveis i prosessen. Vi ønsker både interne og eksterne deltakere velkommen til disse verkstedene.

For å sikre at ulike stemmer kommer til orde vil vi også legge til rette for andre måter å bidra på. Gjestebud, referansegrupper, innbyggerpanel og ulike digitale verktøy er eksempler. Vi vil vektlegge åpen kommunikasjon og klart språk i hele planprosessen.

Vi vil legge opp til medvirkning og muligheter for innspill tidlig i planarbeidet, slik at innspillene kan få direkte innvirkning på planforslaget. En egen kommunikasjonsplan vil bli utarbeidet.

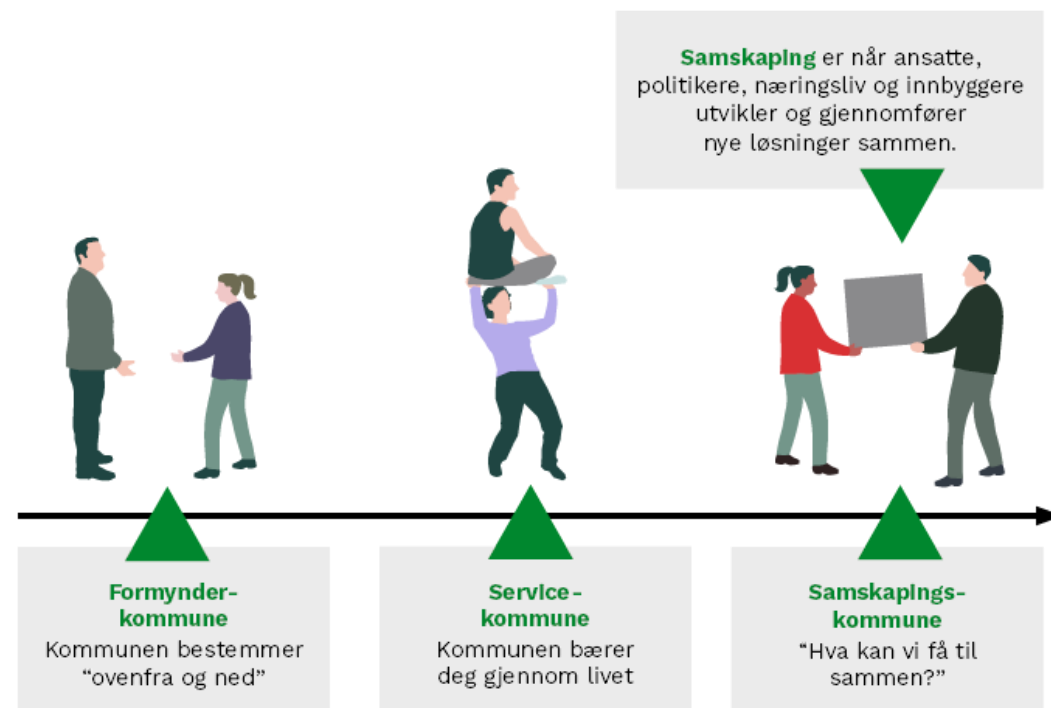
Dersom du er interessert i å delta i planarbeidet kan du gi beskjed til **XXX**. Gjerne fortell litt om deg selv og om du er interessert i et spesielt tema.

Ønsker du å komme med skriftlige innspill til planprogrammet kan det gjøres [her](#).

Arealinnspill kan gis høsten 2020:

Hovedformålet med planarbeidet er å utarbeide en arealstrategi for den nye kommunen. Ønske om fortetting og bedre utnyttelse i allerede utbygde områder gjør at vi i begrenset grad ønsker å legge ut nye utbyggingsområder til boliger og fritidsboliger.

Det vil bli gitt muligheter for forslag om arealbruksendringer etter kunngjøring av vedtatt planprogram høsten 2020. Det lages da en innspill-løsning med skjema som må besvares for hvert arealinnspill. Innspillene vil bli vurdert og prioritert opp mot ny arealstrategi.





Innledning

Tema og oppgaver



Bolig- og byutvikling



Mobilitet



Grønnstruktur



Andre oppgaver



Medvirkning og framdrift

Planlagt framdrift

2019-2020: Planprogram

Varsel om planoppstart

Høring og vedtak (høsten 2020)

2020-2021: Utarbeide planforslag

Utredninger

Medvirkning

Behandle arealinnspill

2022: Politisk behandling av planforslag

Formell høring

Endelig vedtak

