

Planinitiativ

(Jf. pbl § 12-8, forskrift om behandling av private forslag til detaljregulering etter pbl, og prop. 149 L)

Planinitiativ for Askje kirkegård, Rennesøy kommunedel

Utarbeidet av Stavanger kommune, Idrett og utemiljø og Plan og arkitektur

Datert 09.05.2023

Ansvarlige

Fagkyndig	Firma	Stavanger kommune
	Kontaktperson	Kine Marie Krogh Olesen / Gro Karin Hettervik, Idrett og utemiljø Inger Narvestad Anda, Plan og arkitektur
	E-post	kine.marie.krogh.olesen@stavanger.kommune.no gro.karin.hettervik@stavanger.kommune.no Inger.Narvestad.Anda@stavanger.kommune.no
	Telefon	Innbyggjerservice: 51507090
Forlagstiller	Firma	Stavanger kommune i samarbeid med Stavanger kirkelige fellesråd
	Kontaktperson	Sissel Bryne Hedland
	E-post	sh432@kirken.no
	Telefon	48116799 /97606969
Hjemmelshaver	Navn	Stavanger kirkelige fellesråd og Stavanger kommune
	E-post/Telefon	sh432@kirken.no ES762@kirken.no kine.marie.krogh.olesen@stavanger.kommune.no

Informasjon om planinitiativet

(Jf. forskrift om behandling av private forslag til detaljregulering § 1.)

1 Formålet med planen (Jf. § 1 andre ledd bokstav a)

Hensikten med planen og fremtidig arealformål

Hovedformålet med planen er å legge til rette for en utvidelse av gravplassen ved Askje kirke, med nye gravfelt for kiste- og urnegraver. Planområdet er i gjeldende kommuneplan for tidligere Rennesøy kommune avsatt til offentlig eller privat tjenesteyting, nåværende og fremtidig grav- og urnelund, båndleggingssone etter lov om kulturminner samt landbruk-, natur- og friluftareal (LNF).

Gravplassen ved Askje kirke har et begrenset antall ledige graver, og det er snart ikke tilgjengelig areal igjen til å møte fremtidens behov. Lokal vedtekt om gravplasstilhørighet gir føring for at utvidelse av gravplasstilbud skal løses lokalt. Det er knyttet usikkerhet til avsatt areal for gravplassutvidelse i kommuneplanens arealdel når det gjelder egnethet for kistegraver samt etableringskostnader. Alternative steder for etablering av ny kirkegård vil derfor bli vurdert.

Det er også ønskelig å tilrettelegge for HC-parkering, prosesjonsvei fra eksisterende gravplassutvidelse til kirken samt organisere dagens parkeringsplass på en mer arealeffektiv måte.

Ledig gravkapasitet på Askje kirkegård er kritisk lav. I 2022 ble det gravlagt 9 avdøde på gravplassen. Ingen ledige graver ble slettet. I april 2023 det er kun ett ledig gravsted med to graver som kan festes sammen utenom gravsteder som er i feste og som kan gjenbrukes. Antall enkeltgraver er også svært begrenset. Inntil nytt gravplassareal er på plass kan en forvente en situasjon hvor en ikke kan tilby to graver ved siden av hverandre for kistegravlegging. Alternativet er da kremasjon eller kistegrav på annen gravplass i kommunen. Gravferdsloven gir fritt valg av kiste- eller urnegrav. Ut fra befolkningsframskriving for grunnkretsene Askje og Sokn-Bru, som Askje kirkegård er gravsted for, samt dimensjonerende tall for gravkapasitet blir gravbehovet de neste 50 årene 315 graver. Disse fordeles som cirka 50% urnegraver/navnet minnelund og 50% kistegraver.

Gravplassen skal reguleres med formål grav- og urnelund og eksisterende kirkegård skal reguleres til båndleggingssone av historisk, antikvarisk og kulturell verdi. I tillegg vil det reguleres for ulike veiformål.

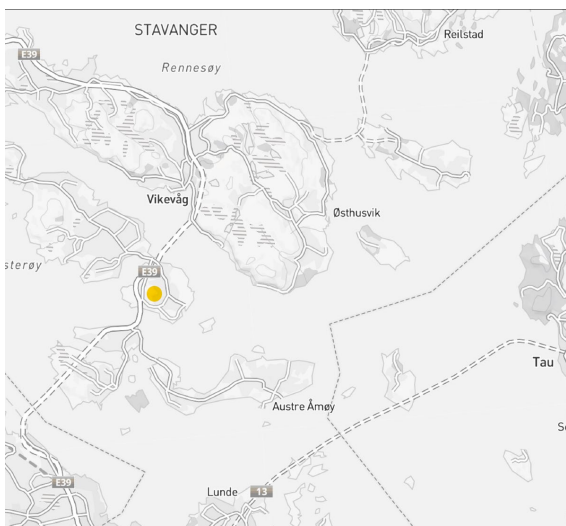
2 Planområdet og omgivelsene (Jf. § 1 andre ledd bokstav b)

Lokalisering og planavgrensning

Beliggenhet

Askje kirkegård ligger i Stavanger kommune, sentralt på halvøya Askje i Rennesøy kommunedel. Gravplassen er tilknyttet Askje kirke (også kalt Mosterøy kirke).

Tilkomst til planområdet skjer primært med bil, hovedsakelig fra Kyrkjeveien/Skorpefjellveien i sør, samt fra nord via Kyrkjeveien/Askjeveien. Dagens parkeringsplass ligger sør for gravplassen med adkomst fra Kyrkjeveien. Det er busstopp ved kryss Kyrkjeveien x Skorpefjellveien i sør og Kyrkjeveien x Askjeveien i nord. Fra busstoppene er det henholdsvis rundt 300 og 450 meter å gå langs Kyrkjeveien til kirken, og henholdsvis 460 og 200 meter å gå til avlastningsarealet i øst.



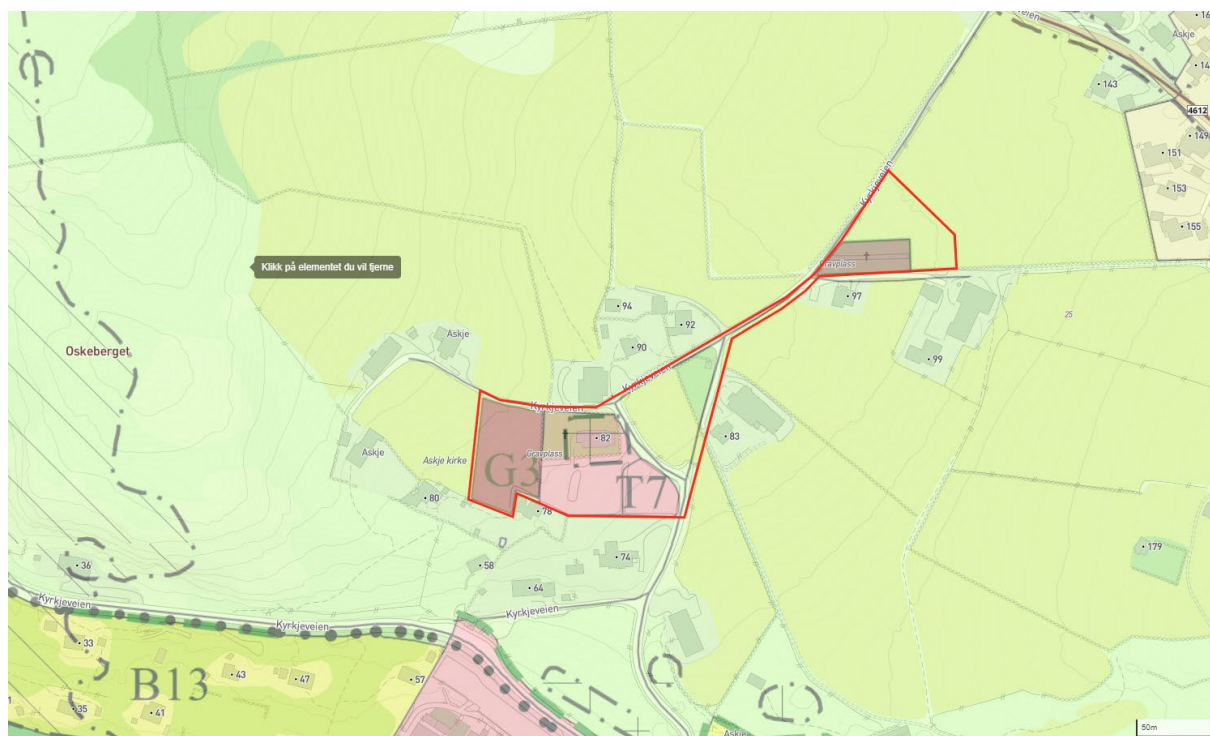
Figur 1 Planområdet ligger i Stavanger kommune, på halvøya Askje.



Figur 2 Askje kirkegård er gravsted for grunnkretsene Askje og Sogn – Bru.

Planavgrensning og størrelse

Planområdet avgrenses mot LNF-areal og eneboliger i nord, øst og sør. Mot sørvest ligger et lite hyttefelt. Planområdet som foreslås varslet er på ca. 15 da, men kan bli redusert i løpet av planprosessen. Forslag til planavgrensning er vist i figur under. Planområdet omfatter i hovedsak eksisterende kirkegård og mulige utvidelsesområder mot øst og vest, avlastningsareal i øst, samt parkeringsområdet i sør. Veiarealet mellom de to eksisterende gravplassene tas også inn i planområdet. Dette for å se på muligheten for å sikre og forsterke en prosesjonsvei fra kirken til eksisterende gravplassutvidelse i nordøst.



Figur 3 Forslag til varslet plangrense (rød markering). Kilde: Kommunekart.no

Beskrivelse av planområdet og omgivelsene



Figur 4 Flyfoto av Askje kirkegård. Kilde: Kommunekart.no

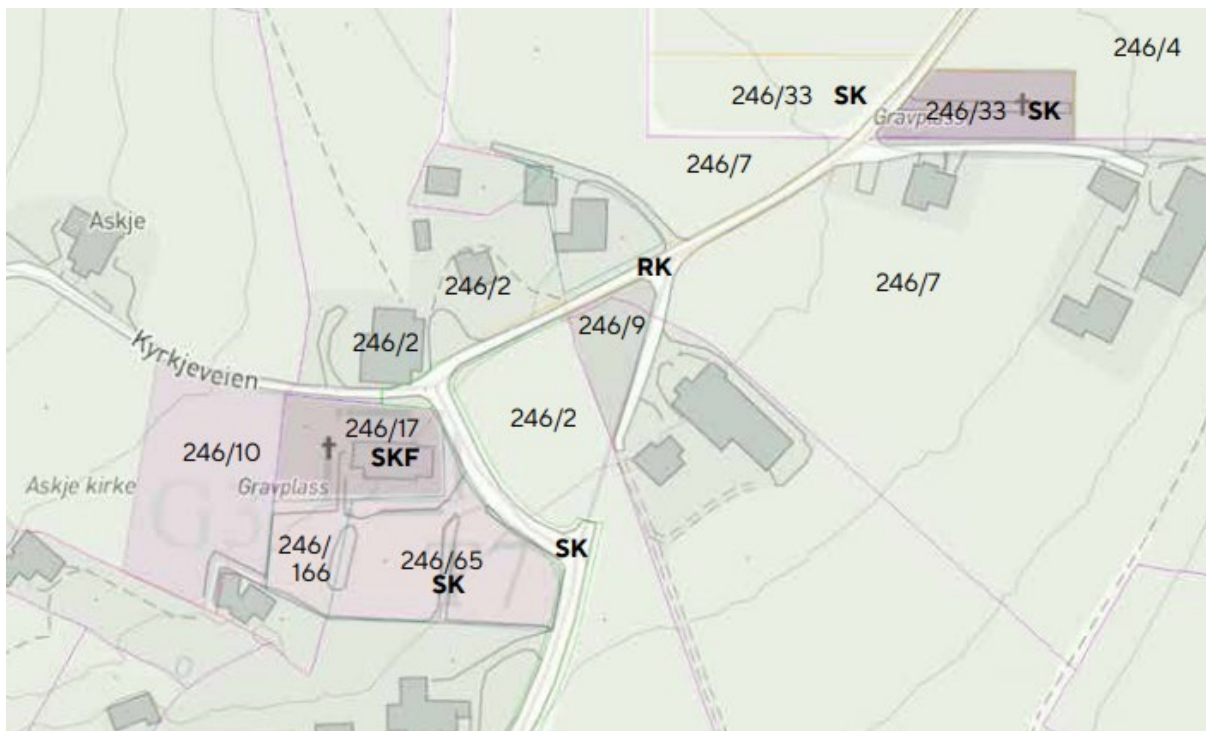
Nedenfor følger en kort oppsummering av vedlagt landskapsanalyse for Askje kirkegård.

Dagens arealbruk

Arealene innenfor planområdet benyttes i dag til kirke- og kirkegårdsformål, parkering, vei, jordbruksdrift og hage. Askje kirkegård er gravplass for innbyggerne i grunnkretsene Askje og Sokn-Bru. Gravplassen ligger i den sørlige delen av et sammenhengende fulldyrka landbruksareal på Askje. Omkringliggende bebyggelse er i hovedsak eneboliger og driftsbygninger, samt tre hytter i sørvest.

Eiendomsforhold

Stavanger kirkelige fellesråd er 1. kommunale kontaktinstans for gravplassen. Gravplassen har privat hjemmelshaver. Stavanger kommune eier 2/3-del av parkeringsplassen, Kyrkjeveien, samt gravplassutvidelsen nordøst for kirken og et jordbruksareal i tilknytning til eksisterende gravplassutvidelse. Resterende arealer innenfor planområdet er i privat eie. Det pågår en prosess om overføring av kirkelige eiendommer til Stavanger kirkelige fellesråd. I matrikkelen er det tinglyst at eiendommen GID 246/33 skal nyttes til fremtidig gravplass. Figuren under viser hvilke arealer som har offentlig eierskap. Kirken og gravplassen forvaltes av gravplassmyndigheten Stavanger kirkelige fellesråd.



Figur 5 Oversikt over grunneiere: SK=Stavanger kommune, SKF=Stavanger kirkelige fellesråd, RK=Rogaland fylkeskommune.

Stedets karakter

Det åpne kulturlandskapet gir et vidt utsyn mot fjorden i sør og sørøst. Flere storvokste trær som solitær og i rekke er viktige identitetsskapende landemerker i dette åpne landskapsområdet. Kirken, kirkegårdsmuren og gravminnene fra 1800-tallet gir området kulturhistorisk tyngde og identitet.



Landskap

Kirken og gravplassen ligger i en naturlig åsside opp mot Oskeberget (82 m.o.h.) i nordvest. Nord og vest for gravplassen ligger et brekk i landskapet hvor åsen flater noe ut, før terrenget blir brattere ned mot fjorden i sør. Terrenget gir naturlig avrenning mot sørøst.

Planområdet består av morenemateriale med tykt dekke. Massenes egnethet for gravlegging varierer trolig, og det må gjennomføres geotekniske undersøkelser i planområdet for å kartlegge jordkvalitet og dybde til grunnfjell.

Rikt jordsmonn og klimatiske forhold gir en frodig vegetasjon på Askje. Flere storvokste trær er karakteristiske i landskapsbildet. Ellers er gressflater og dyrka mark dominerende.

Kulturminner og kulturmiljø

Planområdet berører Askje kirke som er registrert som et automatisk fredet kulturminne med id 10132 og 2709, samt Askje kirkegård som er registrert som automatisk fredet kulturminne med id 2707. Gravplassen har flere kulturhistoriske interessante gravminner, som flere jernkors og støpte gravmonumenter (plater) som er tidstypiske for slutten av 1800-tallet.

Friluftsliv og rekreasjon

Det er ikke registrert viktige friluftslivsområder eller turveier/-stier i eller i nærheten av planområdet.

Bebyggelse

Planområdet inneholder kirkebygget fra 1846 som ligger godt synlig i åsen av høydedraget, i tillegg til en trafostasjon innenfor 246/9. Nærområdet inneholder hovedsakelig gårdsbebyggelse og noen få små hytter.

Struktur

En av de tydeligste strukturerende elementene i området er trerekkene, steingardene og kirkegårdsmuren. Spredt gårds- og eneboligbebyggelse er karakteristisk for bygningsstrukturen.

3 Plansituasjon og føringer (Jf. § 1 andre ledd bokstav g)

Gravplassloven og Gravplassforskriften

I Gravplassloven § 2 heter det: *I hver kommune skal det være en eller flere gravplasser av slik størrelse at det til enhver tid er ledige graver for minst 3 pst av kommunens befolkning(...)*. I henhold til gravplassloven og -forskriften skal kommunen selv, i samråd med gravplassmyndigheten, sørge for å regulere slikt areal. Reguleringen skal om mulig omfatte en buffersone mellom gravplassareal og naboskap, samt skjermes mot støy.

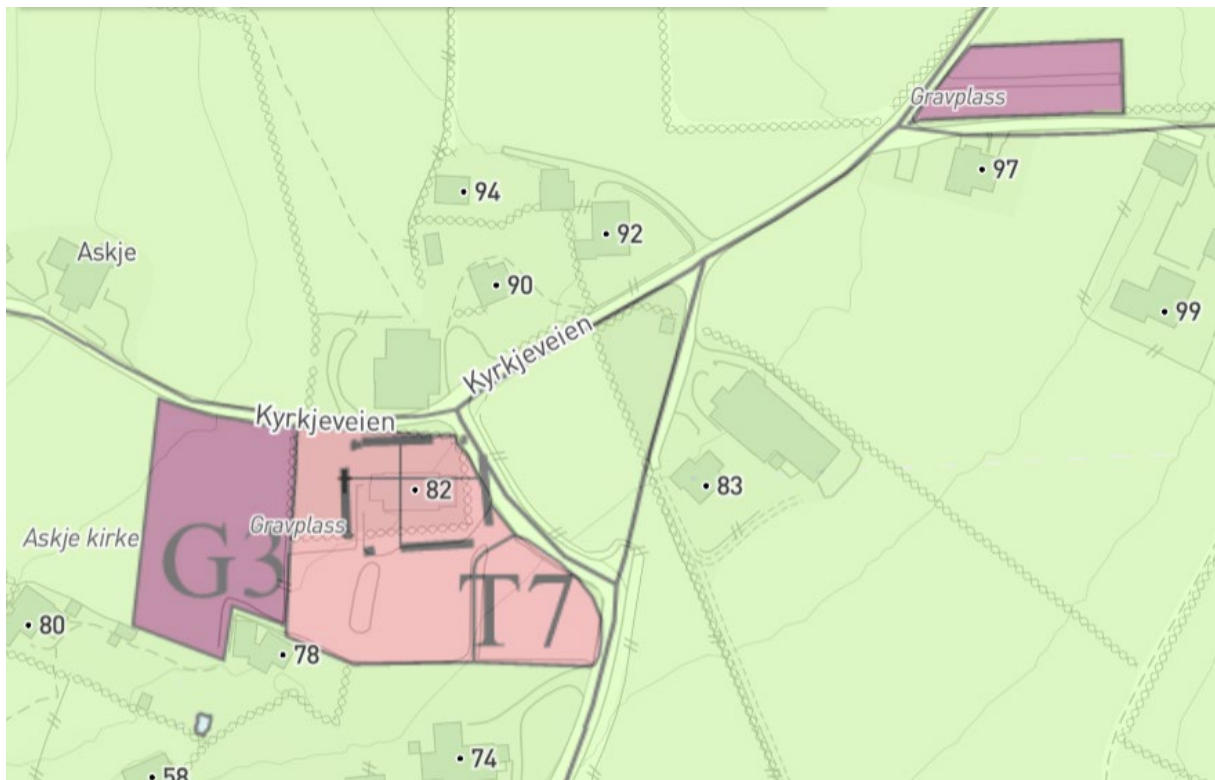
Lokale gravplassvedtekter

Stavanger kirkelige fellesråd er ansvarlig for gravplassforvaltningen i Stavanger kommune. I de lokale gravplassvedtektene er det fastsatt følgende:

§ 3 Gravplasstillhørighet 3.1 Avdøde personer innen kommunen skal primært gravlegges på den gravplassen de sokner til. Det gjøres unntak etter ønske. (...).

Kommuneplanens arealdel

Kommuneplanen for Stavanger kommune er under revisjon. I gjeldende kommuneplan for tidligere Rennesøy kommune, vedtatt 17.06.2019, er planområdet avsatt til offentlig eller privat tjenesteyting (T7), eksisterende og fremtidig grav- og urnelund (G3), båndleggingszone etter lov om kulturminner samt LNF-arealer som ligger innenfor langsiktig grense for landbruk. I forslag til bestemmelser for ny kommuneplan stilles det krav til regulering.



Figur 6 Formål avsatt i kommuneplanens arealdel

Jordvernstrategi

Stavanger kommune har som mål å redusere areal som omdisponeres fra dyrka jord til andre formål, i tråd med nasjonal jordvernsstrategi og forsterket jordvernsmål. Det er driveplikt på LNF-areal. G3 er i gjeldende kommuneplan omdisponert fra dyrka jord til fremtidig grav- og urnelund.

Tilgrensende arealer til Askje kirkegård har store landbruksverdier med sammenhengende teiger med fulldyrka jord, primært til gress og kornproduksjon. Arealet mellom Kyrkjeveien og skog/hage øst for gravplassen nyttes som innmarksbeite, og har en lavere landbruksverdi.

4 Kort presentasjon av prosjektet/planideen (Jf. § 1 andre ledd bokstav c, d og e)

Funksjonell og miljømessig kvalitet

Plangrep

Det er utarbeidet landskapsanalyse og mulighetsstudie for Askje kirkegård som grunnlag for videre reguleringsarbeid og plangrep.

Målet er å sikre god dekning av graver på Askje i et bærekraftig gravplassperspektiv og sikre variasjon i tilbudet på gravplassen.

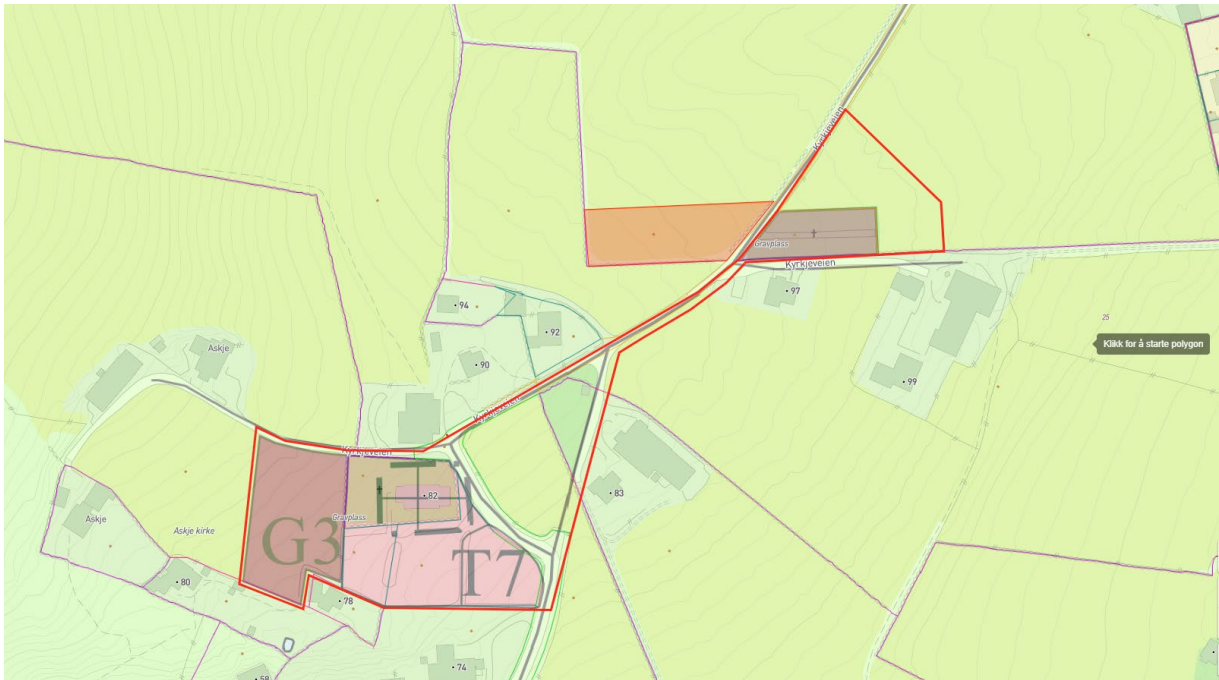
Visjonen er å fastholde og formidle stedets ånd samt å videreføre opplevelsen av stedets kulturhistorie. Vi vil videreutvikle en formidlende møteplass og lokal kirkegård med et langt historisk perspektiv. Opplevelsesverdiene i kulturlandskapet vektet høyt.

God landskapstilpasning som ivaretar kulturlandskapet, opprettholder forbindelsen til kirken og skaper god forbindelse mellom de ulike delene av gravplassen er ett av virkemidlene for å nå disse visjonen. Å ivareta lokal forankring, god prosesjonsvei og parkering er viktige premisser for en funksjonell utvikling av gravplassen for fremtiden. Den eksisterende kirkegårdsmuren skal ivaretas som et naturlig skille mellom middelalderkirkegården og utvidet kirkegårdsareal.

Følgende tre alternativ har blitt vurdert i landskapsanalysen og forarbeidet, samt vurdert som lite hensiktsmessige:

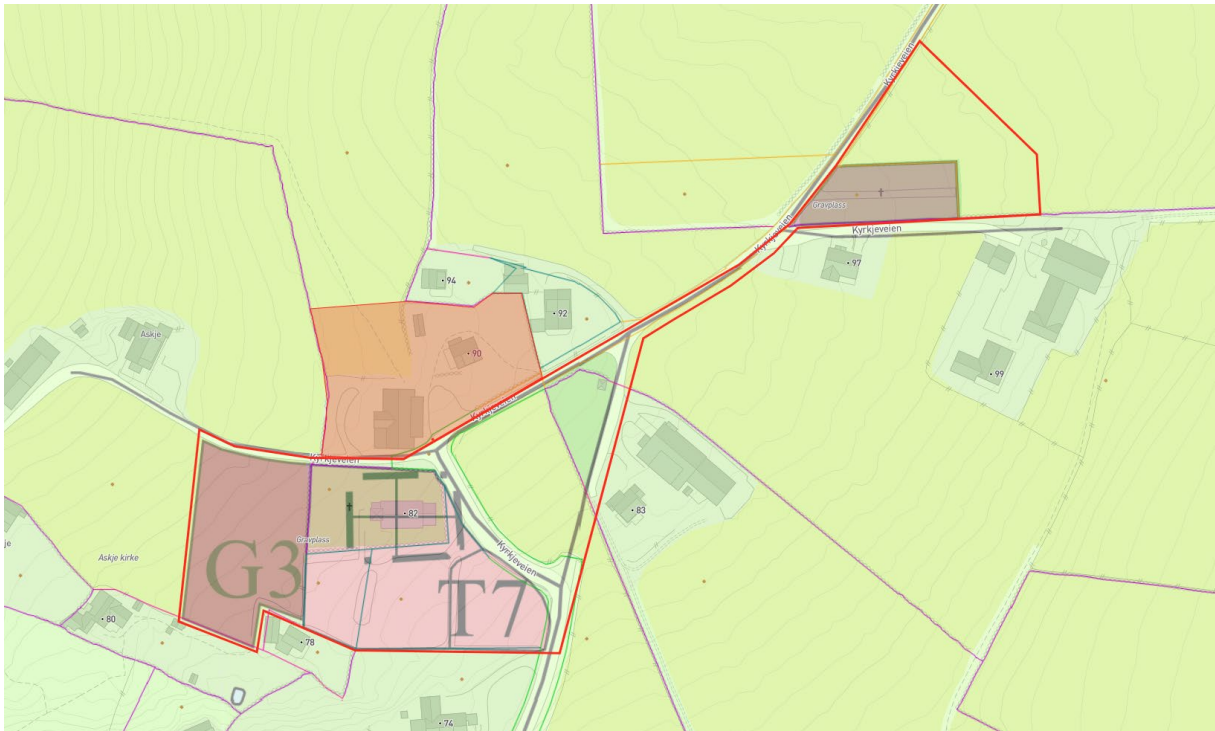
Alternativ 1

Utvidelse på areal eid av Stavanger kommune, ervervet til gravplassutvidelse. Arealet lå inne som fremtidig gravplassutvidelse frem til 2011 i kommuneplan for Rennesøy. Det ble vurdert at arealet ville skape en fragmentering av gravplassens helhet, at avstanden til kirken ble for stor og at ulempen for landbruket ved å dele opp en stor sammenhengende teig med fulldyrka mark er stor. Alternativet ble derfor tatt ut av kommuneplankartet og erstattet av G3.



Alternativ 2

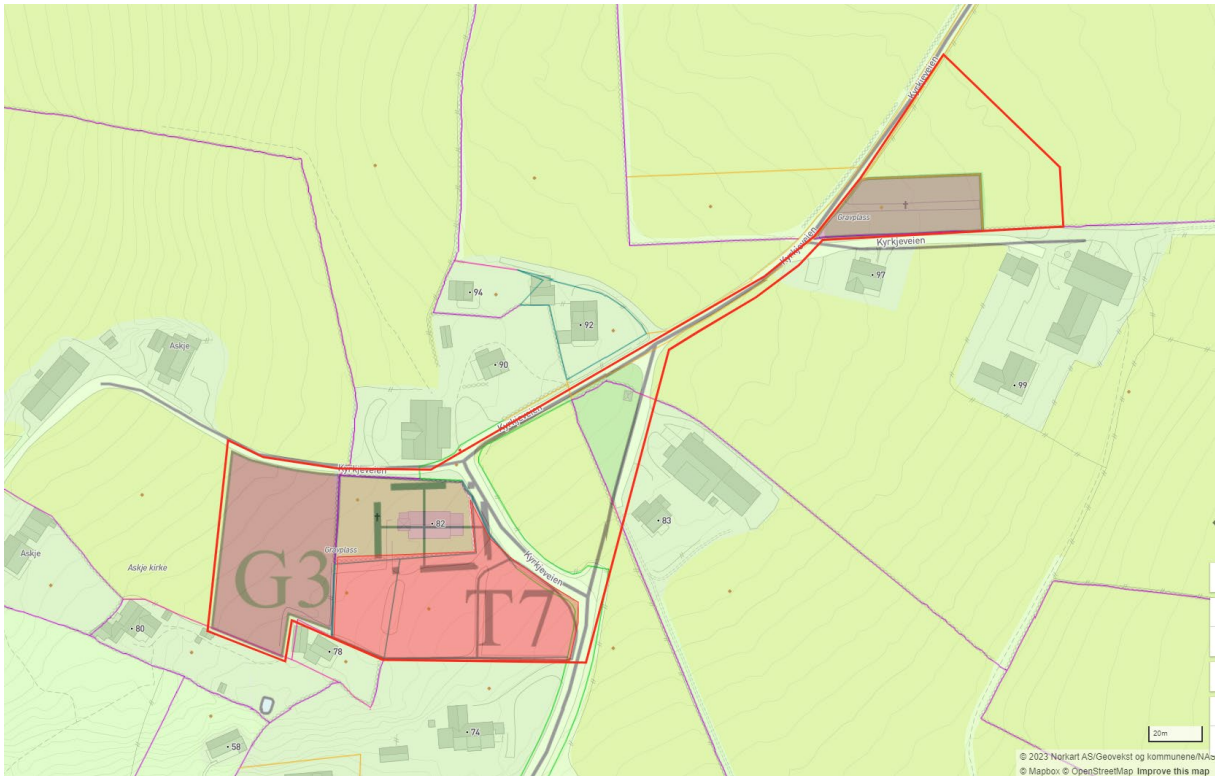
Utvidelse på rivningstomt nord for gravplassen. Dette alternativet vil gi minst ulempe for landbruksverdiene da det er lite fulldyrka mark som blir benyttet. Jordkvaliteten kan være uegnet for gravplassformål, og krevende grunnarbeider samt masseutskifting vil kunne utløses ved opparbeidelse til gravplass. I tillegg til de krevende jordbunnsforholdene er det to forhold som var avgjørende for at alternativet ble valgt bort. Det ene var ulempen for naboene som vil få gravplassen svært tett på. Det andre forholdet var adkomstveien til eiendommene vest for gravplassen. Veien må opprettholdes og vil utgjøre en stor barriere for gravplassutvidelsen. I tillegg ble det vurdert at kobling mot eksisterende gravplass kan være utfordrende grunnet gravenes plassering på middelalderkirkegården.



Figur 7 Alternativ 2 for gravplassutvidelse (markert orange)

Alternativ 3

Utvidelse på dagens parkeringsplass med effektivisering av parkeringsareal og mulig parkeringsutvidelse på rivningstomt nord for gravplassen. I dette alternativet ble det sett på muligheten for å utvide gravplassen på eksisterende p-plass. Ved nærmere undersøkelser er det avdekket større utfordringer med masser og drenering. P-plassen er etablert på fyllmasser fra tunell, og et slikt tiltak vil trolig kreve full masseutskifting. Alternativet går bort fra som hovedløsning, men mulighetene ved dagens parkeringsareal vil undersøkes nærmere som del av alternativ A.

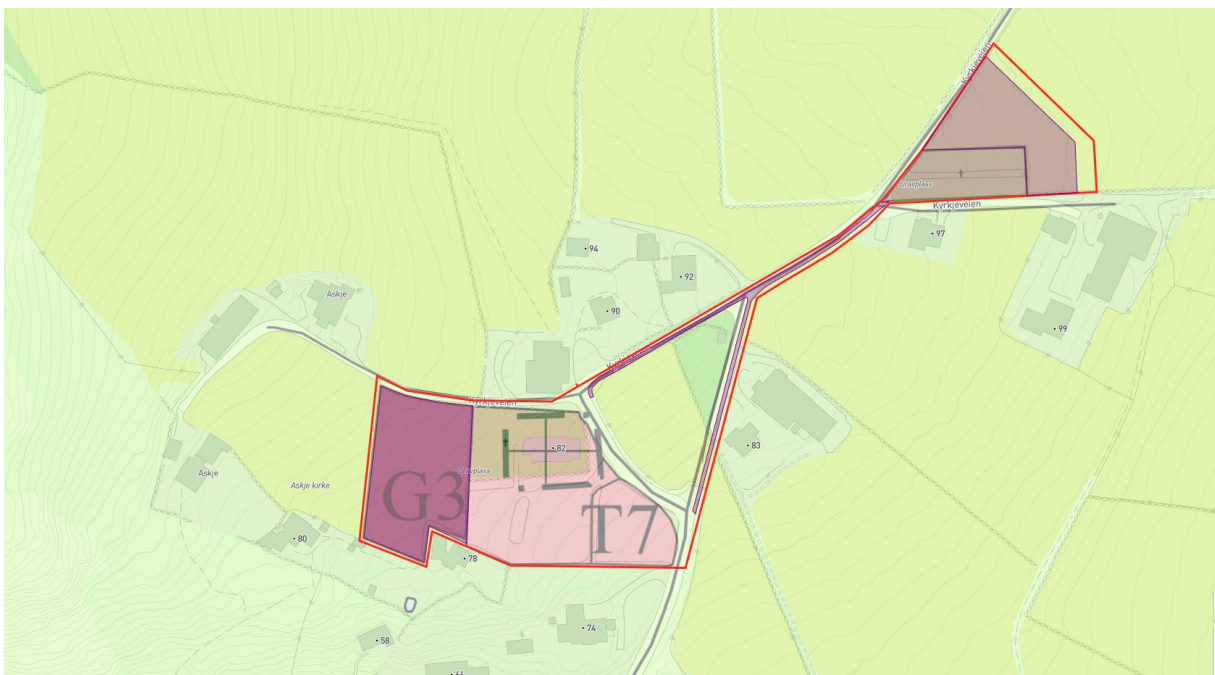


Figur 8 Alternativ 3 for gravplassutvidelse (markert rød/orange)

I planprosessen vil følgende alternativ vurderes:

Alternativ A

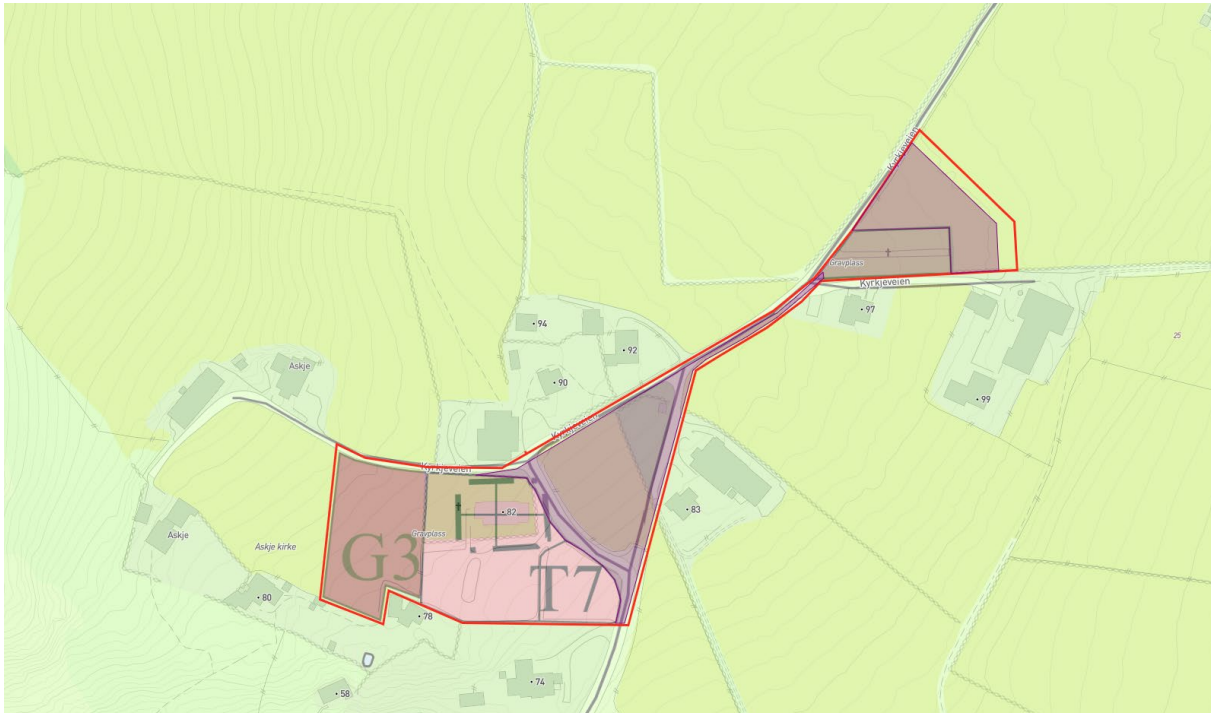
Utvidelse på avsatt areal i kommuneplanen, i tillegg til parkeringsplass ved eksisterende gravplassutvidelse. Omstrukturering av eksisterende parkeringsplass inngår i alternativet. I tillegg inngår areal for hasteutvidelse av eksisterende gravplassutvidelse i forslaget.



Figur 9 Alternativ A for gravplassutvidelse (markert som G3)

Alternativ B

Utvidelse på tilgrensende areal øst for gravplassen, med vurdering av omlegging av kommunal vei, prosesjonsvei og p-plass ved eksisterende gravplassutvidelse. Omstrukturering av eksisterende parkeringsplass inngår i alternativet. I tillegg inngår areal for hasteutvidelse av dagens gravplassutvidelse i forslaget.



Figur 10 Alternativ B for gravplassutvidelse

Uterom, grønnstruktur og rekreasjonsverdier

Planarbeidet skal vektlegge gravplassen tilleggsfunksjoner som blant annet grøntområde, ferdselsåre, kulturminne og møteplass.

Gravplassen er et grøntområde med storvokste trær og parkmessige kvaliteter, samtidig som området fyller sin funksjon som gravplass. Uterommene ved gravplassen skal gi ro, rom for kontemplasjon, vekke nysgjerrighet samt ivareta det åpne kulturlandskapet og kulturminnene. Når gravplassen skal utvides er det viktig å tilstrebe en mest mulig sammenhengende ferdselsåre for gående gjennom gravplassen, med tilrettelagte møte-/sitteplasser underveis. Dette vil være en viktig gangforbindelse til kirken og gravplassen ulike delområder for innbyggerne nordøst på Askje.

Storvokste lønnetrær langs Kyrkjeveien skal opprettholdes som vegetativ og visuell grønnstrukturforbindelse mellom gravplassen og eksisterende gravplassutvidelse i øst.

Grunnleggende funksjoner

Gravplassens grunnleggende funksjon er å sikre et verdig sted for gravlegging og å sikre lokal gravleggingskapasitet. Samtidig som den enkelte grav har stor betydning

for de etterlatte er gravplassen også en del av et felles grønt uterom som er offentlig og åpent for alle. I tillegg til å fungere som rekreasjonsareal/møtested har Askje kirkegård også en funksjon som historiefremidler. Parkering og prosesjonsvei tilknyttet gravplassen er viktige funksjoner for mobilitet.

Arkitektur og estetikk

Vi er opptatt av at utformingen av gravplassen legges på en måte som fremmer estetikk og symbolikk, men som også vektlegger funksjonelt vedlikehold og skjøtsel. Det å finne og utarbeide stedstilpassede løsninger som svarer på problemstillingene vil bli prioritert.

Kulturminner

Askje kirkegård med kirken, kirkegårdsmuren og gravminnene utgjør kulturminner i en særstilling og en sterk historisk sammenheng. Den historiske delen av gravplassen legges skal sikres ivaretatt i reguleringen, slik at gravplassen blir utviklet og forvaltet slik at kulturminneverdier blir ivaretatt i pakt med tradisjonene og på en verdig og estetisk kvalitativ måte. Middelalderkirkegården vil ha naturlig avgrensning mot utvidelsesareal med eksisterende kirkegårdsmur. Ny innhegning av gravplassen skal ha et tydelig skille i formspråket fra eksisterende kirkegårdsmur.

Naturverdier

Rikt jordsmonn og klimatiske forhold gir en frodig vegetasjon på Askje. Naturverdiene i området skal vurderes opp mot prinsippene i §§ 8-12 i Naturmangfoldloven. Eksisterende trær skal søkes ivaretatt, og ny vegetasjon skal bidra til økt naturmangfold.

Atkomst, parkering og teknisk infrastruktur

Hovedadkomsten til kirken og gravplassen vil fortsatt være fra Kyrkjeveien i sør. Eksisterende parkeringsplass vil få en mer rasjonell utforming. Gravplassen må tilpasses økningen i nedbør, og naturbaserte overvannsløsninger må ses i sammenheng med områdene rundt. Ledningspåvisning og omlegging av VA-infrastruktur må trolig påregnes.

Planlagt bebyggelse, anlegg og andre tiltak

Det planlegges i utgangspunktet ikke ny bebyggelse innenfor planområdet.

5 Virkninger på omgivelsene (Jf. § 1 andre ledd bokstav b og f)

Tiltakets virkning på og tilpasning til landskap og omgivelser

Hvordan prosjektet forholder seg til analysen av området/nærområde

Funnene i landskapsanalysen for planområdet vil være premissgivere for reguleringsarbeidet og plangrepet. Midlertidige fyllinger i anleggsfasen skal holdes til et minimum og det skal være stort fokus på å gjenskape de naturlige forholdene etter at anleggsfasen er over.

Virkninger av prosjektet utenfor planområdet

Avrenning fra planområdet til omgivelsene skal sikres, slik at det ikke får en uheldig påvirkning på tiliggende arealer.

En omstrukturering av eksisterende parkeringsplass kan påvirke dagens adkomstforhold til eksisterende hytter som skjer over parkeringsplassen, samt for plassering av hytterenovasjon som i dag er plassert i den søndre delen av parkeringsplassen.

Positive virkninger utover økt gravplasskapasitet vil blant annet kunne være trafiksikker og tydelig prosesjonsvei, universell tilrettelegging samt tilrettelagte møteplasser for lokalbefolkningen/de etterlatte.

Aktuelle utredningstemaer

Det er vurdert at tiltaket ikke utløser krav til konsekvensutredning, men følgende temaer er særlig aktuelle å utrede for denne planen:

- Grunnforhold/geoteknikk: områdestabilitet
- Overvannssituasjon
- Naturmangfold
- Kulturminner og kulturmiljø
- Jordvern
- Trafikk og mobilitet

6 Samfunnssikkerhet – risiko og sårbarhet (Jf. § 1 andre ledd bokstav i)

Spesielle utfordringer i forhold til samfunnssikkerhet, risiko og sårbarhet

Relevante problemstillinger vil bli vurdert i ROS-analysen i forbindelse med planarbeidet. Påviste farer skal beskrives og det skal redegjøres for sannsynligheten for ulike ulykker og konsekvensene av disse. Der det ansees nødvendig skal forebyggende eller avbøtende tiltak beskrives.

Ras og flom

I temakart fra Norges Vassdrag og Energiverk er det ikke registrert forhold som tilsier at det er potensiell fare for jordskred, flom eller kvikkleire. Geoteknisk vurdering med undersøkelse av jordbunnen vil bli utført i planarbeidet.

Trafikksikkerhet

Kyrkjeveien mellom Skorpefjellveien og Askjeveien er uten fortau. Det er etablert gangvei langs sørsiden av Kyrkjeveien/Skorpefjellveien, og gang-/sykkelvei/fortau er regulert langs sørsiden av Askjeveien. Det er ikke fotgjengerovergang ved busstoppene.

Forurensning (støy og luft)

Iht. forurensningsforskriftens kap. 5 skal støy på gravplass ikke overstige 50 dB i tettbygde strøk. Askje kirkegård ligger i et jordbrukslandskap og støyforholdene ansees ikke som et utredningstema i planarbeidet.

Lekkasje av likvann kan være en helserisiko ved etablering av gravplasser. Tilstrekkelig areal for god drenering skal sikres. Helsefaglig myndighet i kommunen skal gis anledning til å uttale seg om plan for gravplassen før vedtak fattes.

7 Konsekvensutredning (Jf. § 1 andre ledd bokstav l)

Tiltaket er vurdert etter forskrift om konsekvensutredninger §§ 6 og 8. Det er vurdert at tiltaket ikke får vesentlige konsekvenser for miljø eller samfunn. Planen inneholder ikke tiltak nevnt i vedlegg I eller II. Det er ut fra dette vurdert at tiltaket ikke utløser krav om konsekvensutredning.

8 Planprosessen og samarbeid/medvirkning (Jf. § 1 andre ledd bokstav h, j og k)

Vesentlig interesser som berøres av planinitiativet

Det er fra kirkens side behov for rask fremdrift i saken, da det er behov for nye gravfelt. Kirken og gravplassen rundt har kulturhistorisk verdi, og jordbruksarealene rundt gravplassen har store landbruksverdier. Kyrkjeveien berøres i forbindelse med en eventuell utbedring av eksisterende prosesjonsvei. Eksisterende hytter benytter parkeringsarealet som kjøretilkomst (uregulert).

Berørte offentlige organer og andre interesserte som skal varsles om planoppstart

Det vil bli varslet i henhold til normale rutiner.

Prosesser for samarbeid og medvirkning fra berørte fagmyndigheter, grunneiere, festere, naboer og andre berørte

Det er naturlig med tett og tidlig samarbeid med antikvariske myndigheter (riksantikvaren og fylkeskonservatoren), statsforvalteren og lokalsamfunnet. Dialog med grunneiere innenfor planområdet er også en viktig premisse i planarbeidet. Erverv vil være nødvendig for å sikre utvidelsen av gravtilbudet på Askje, og en utbedring av eksisterende prosesjonsvei bør også inngå i prosjektet. Ytterligere medvirkning med naboer, lokal menighet, fagmyndigheter m.m. vurderes underveis i planprosessen.

Vedlegg til planinitiativet:

1. Landskapsanalyse og mulighetsstudie
2. Forslag til plangrense